

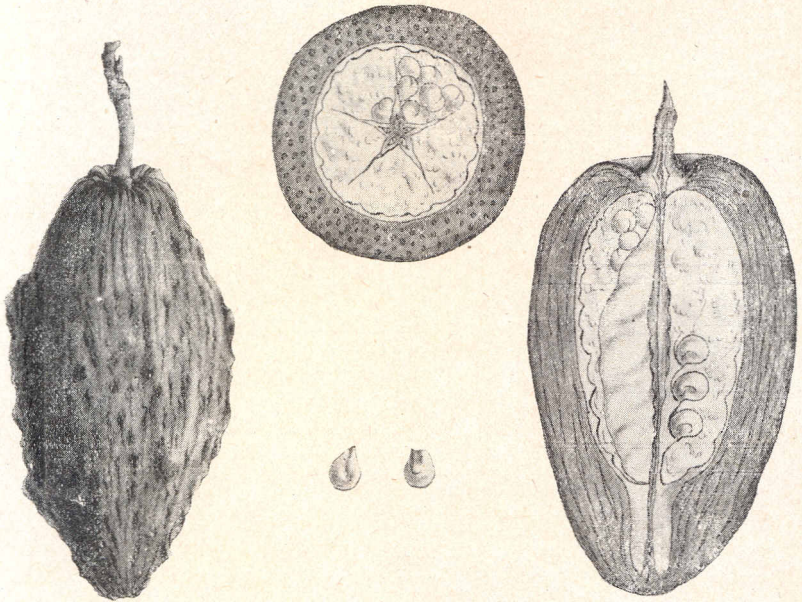
Paineira

Paineira

Classification botanique *Chorizia* sp.

Famille Bombacées.

Nom vulgaire Paineira.



Paineira (1/3 gr. nat.)

Distribution Très commun dans tout l'État.

Caractères distinctifs Grand arbre, à tige droite, inerme ou avec des aiguillons, le plus souvent dans la jeunesse, rameux. Feuilles digitées, longuement pétiolées, à 5 folioles lancéolées, dentées, glabres, vert brillantes. Inflorescence à fleurs grandes, couleur rose.



Paineira avant la floraison.

Fruit capsule grande à 5 loges, avec de nombreuses graines enveloppées dans un tissu cotonneux, blanc. C'est un arbre d'une beauté remarquable à l'époque de la floraison.

Floraison et fructification Flor. Février-mars. Fruct. Juin.

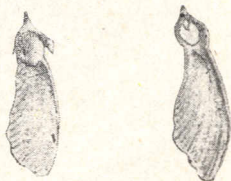
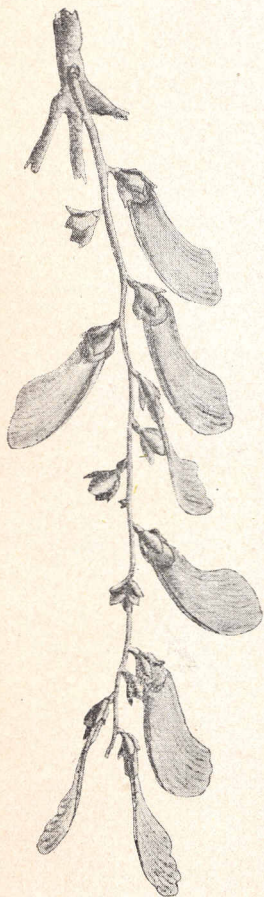
Bois blanc, mou et spongieux.

Usages et emplois On n'utilise le bois de cet arbre que pour la construction des pirogues et pour la confection des caisses d'emballage. Il peut servir aussi pour la fabrication de la pâte à papier. Le tissu blanc-soyeux qui enveloppe les graines est très utilisé pour le rembourrement des matelas, des coussins, etc. et, en particulier, des appareils de sauvetage, à cause de sa très grande légèreté.

Páu d'algo

Classification botanique *Gallesia gorarema* (Vell.) Moq.; *G. guararema* (Vell.) Caminhoá.

Famille Phytolaccacées.



Páu d'algo (gr. nat.)



Páu d'alho

Noms vulgaires Páu d'alho, Guararema, Ibirarema.

Distribution On le rencontre dans les forêts de l'État, où il est caractéristique des terres de bonne qualité, parfaitement adaptées à la culture du caféier.

Caractères distinctifs Grand arbre, rameux, pouvant atteindre de dimensions considérables. Feuilles ovales ou elliptiques, coriaces, pétiolées, acuminées au sommet, glabres, à nervures saillantes sur la face inférieure. Inflorescence en panicules terminales ou axillaires. Fruit samare.

Floraison et fructification Flor. Avril-mai.

Usages et emplois On n'utilise pas le bois de cet arbre. Dans le sud-ouest de l'État on l'emploie, quelquefois, dans la construction des maisons d'ouvriers, pour ouvrages internes.

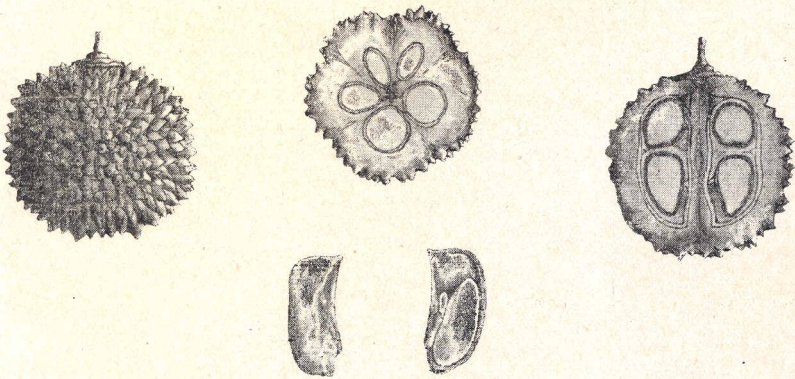
Páu de cotia

Classification botanique *Esenbeckia grandiflora* Mart.

Famille Rutacées

Noms vulgaires Páu de cotia, Canella de cotia.

Distribution Commun surtout sur le plateau intérieur de l'État.



Páu de cotia (gr. nat)

Caractères distinctifs Arbre de petit taille ou de taille moyenne, à couvert épais. Feuilles pétiolées, obovales-oblongues, grandes. Fruit capsule ligneuse, à 5 loges.

Floraison et fructification Flor. Août-septembre

Usages et emplois On n'utilise le bois de cet arbre que pour la confection des cannes, des rayons de roues, des brancards de charrettes.

Páu de vinho

Classification botanique *Vochysia bifalcata* Warm.

Famille Vochysiacées

Nom vulgaire Páu de vinho

Distribution On le rencontre dans tout l'État.

Caractères distinctifs Arbre de taille moyenne a feuilles pétiolées, entières, vert pâle. Inflorescence cylindrique, paniculée. Fruit capsule oblongue-ovoïde, à 3 4 loges, pédonculé.

Floraison et fructification Flor. Janvier-mai

Usages et emplois Cet arbre donne du bois de mauvaise qualité, qu'on emploie seulement pour poteaux de clôture.

Páu de vinho preto

Classification botanique *Vochysia emarginata* Vahl.

Famille Vochysiacees

Nom vulgaire Páu de vinho preto

Distribution Très commun dans tout l'État, surtout dans la Serra da Cantareira.

Caractères distinctifs Petit arbre, à écorce grisâtre et à rameaux quadrangulaires. Feuilles pétiolées, stipulées, de 6-7 centimètres de longueur et 3-3 1/2 de largeur. Inflorescence en panicules terminales, cylindrique. Fruit drupacé.

Floraison et fructification Flor. Janvier-mai.

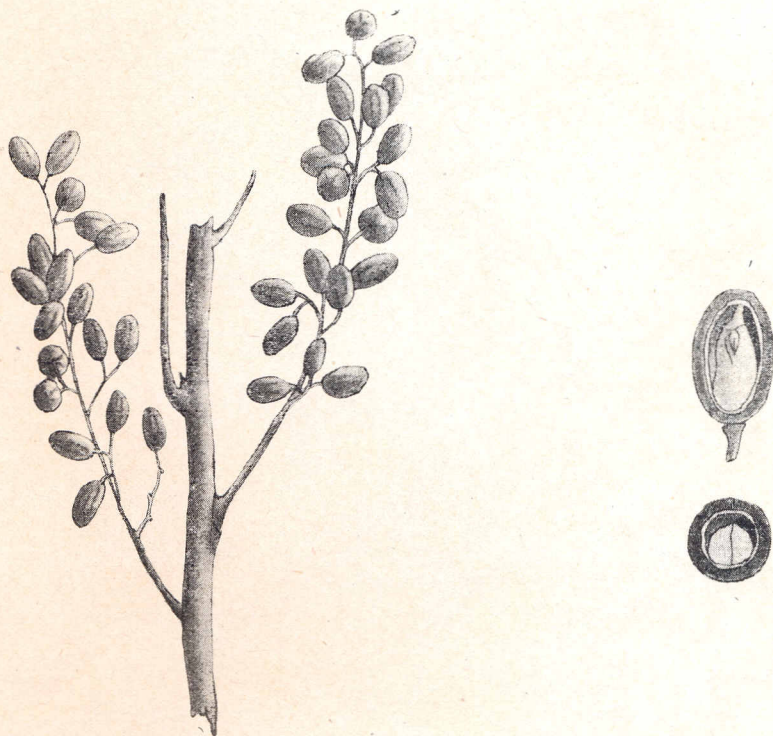
Usages et emplois On n'utilise pas le bois de cet arbre.

Páu pombo

Classification botanique *Tapirira guayanensis* Engl.

Famille Anacardiacées

Noms vulgaires Páu pombo, Fruta de pomba.



Páu pombo (gr. nat.)

Distribution On le rencontre dans les «capuêrões» et dans les «capuêras» de l'État.

Caractères distinctifs Arbre de taille moyenne qui peut atteindre jusqu'à 15 mètres de hauteur. Feuilles composées, pubescentes dans la jeunesse, à folioles coriaces, oblongues, elliptiques-oblongues ou obovales-lancéolées, acuminées. Inflorescence en panicules terminales et axillaires, denses, à fleurs petites verdâtres. Fruit drupacé, petit.

Floraison et fructification Flor. Septembre-octobre.

Usages et emplois Cet arbre donne du bois de charpente et de menuiserie. On l'emploie aussi pour les constructions navales. L'écorce est utilisée en tannerie.

Pecegueiro bravo

Classification botanique *Byrsonima spicata* Rich.

Famille Malphighiacées

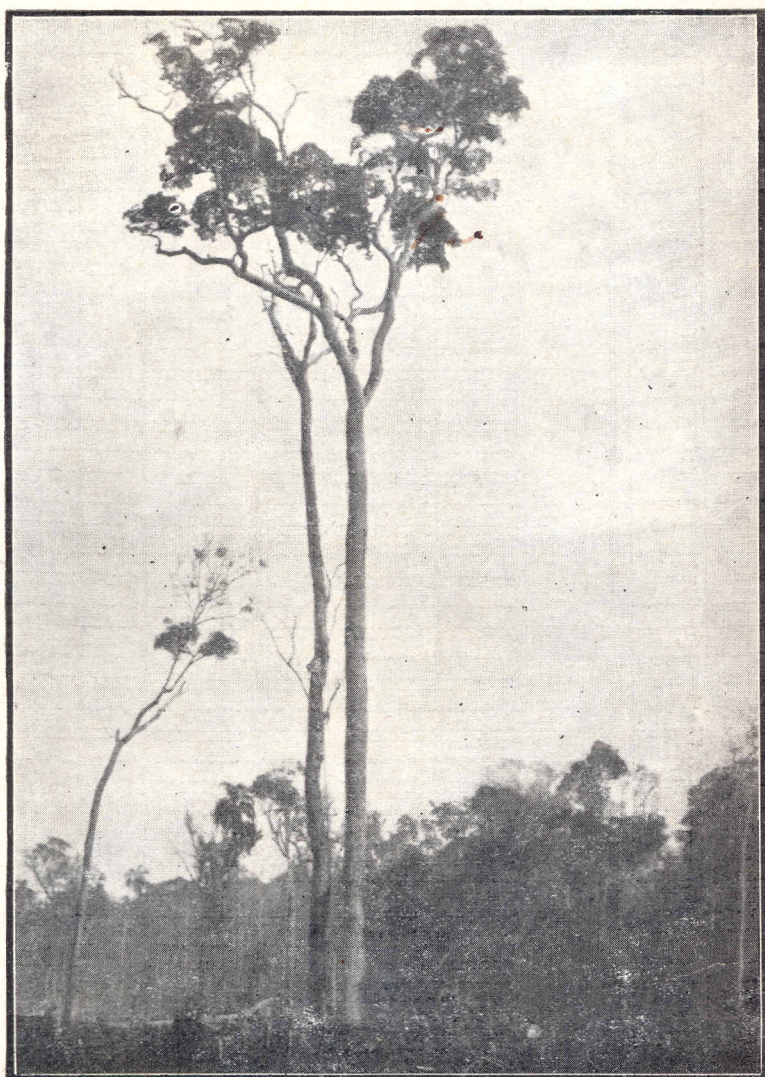
Noms vulgaires Pecegueiro bravo, Murecy vermelho, Páu de cortume.

Distribution On le rencontre surtout dans le nord-est de l'État,

Caractères distinctifs Arbre de petite taille, à écorce lisse, brune. Feuilles entières, pétiolées, vert foncé, brillantes, glabres. Inflorescence en panicules, à fleurs petites, orangées. Fruit baie petite.

Floraison et fructification Flor. Janvier

Usages et emplois Cet arbre ne donne que du bois de chauffage et du charbon; son écorce est employée en tannerie.



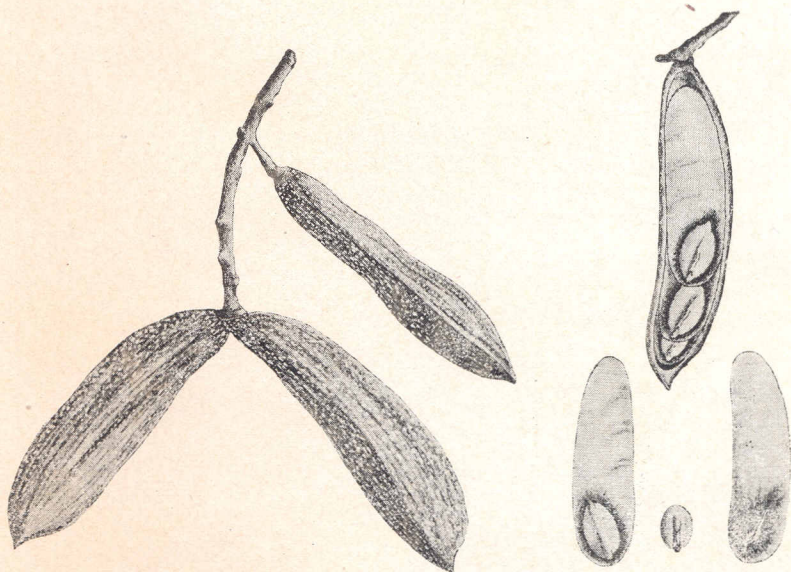
Peroba

Peroba

Classification botanique *Aspidosperma polyneuron* Mull. et Arg.

Famille Apocynacées

Noms vulgaires Peroba, Perobeira, Peroba-assú



Peroba (1/3 gr. nat.)

Distribution Très commun dans tout l'État. C'est une des essences forestières les plus répandues et les plus importantes.

Caractères distinctifs Grand arbre qui atteint les dimensions les plus considérables; il peut arriver à une élévation totale de 35-40 mètres et acquérir une énor-



Perobas

me circonférence. La ramification de cet arbre présente un cachet particulier qui permet souvent de le distinguer de loin. Feuilles moyennement pétiolées, entières, lancéolées, spatulées ou oblongues-ovales, obtuses au sommet et aiguës à la base, lisses, vert foncé, brillantes, glabres. Inflorescence en cymes, à fleurs petites. Fruit follicule ligneux, cylindrique, à graines petites, ailées.

Floraison et fructification Fruct. Juin-juillet.

Bois dur, couleur rose, compact, très homogène.

Densité 0,760 à 0,956

Usages et emplois Le bois de cet arbre est un des plus précieux de nos essences. Il est très utilisé dans les constructions navales, civiles et hydrauliques; on l'emploie en menuiserie et au tour. Il donne du magnifique bois de charpente; on en tire des poteaux et des traverses de chemins de fer. Il est employé pour la construction des pirogues.



Grupo de Perobas

Perobinha

Classification botanique *Sweetia elegans* Benth.

Famille Légumineuses

Nom vulgaire Perobinha

Distribution On le rencontre surtout sur le plateau intérieur.

Caractères distinctifs Arbre de petite taille, pouvant atteindre jusqu'à 8 mètres de hauteur. Feuilles composées, à 5-8 folioles longuement pétiolées, ovales ou ovales oblongues, obtuses ou légèrement acuminées, arrondies à la base ou cunéiforme, vert brillant. Inflorescence en grappes, à fleurs petites, blanches. Fruit légume.

Floraison et fructification Flor. Septembre-novembre.

Bois jaune clair avec des taches rougeâtres, dur à la coupe.

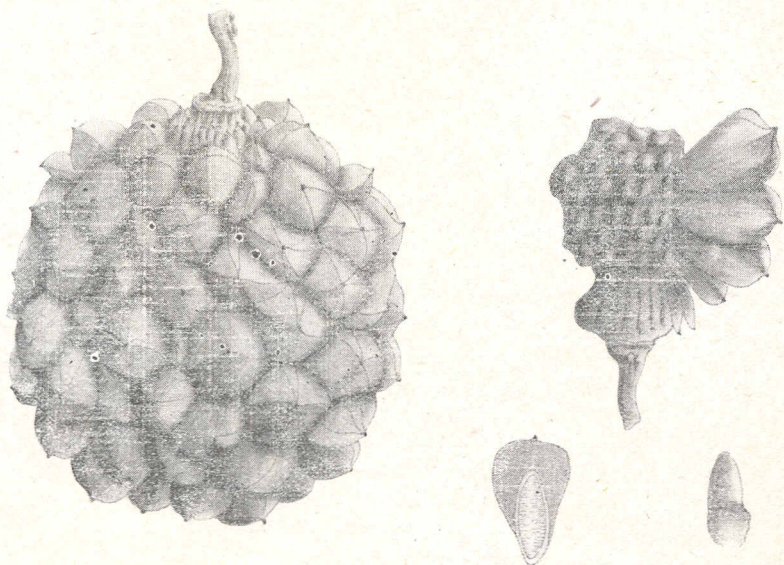
Usages et emplois Cet arbre donne du bois de charpente, utilisé, tout particulièrement, dans les lieux constamment humides. On en tire des poteaux. Il sert aussi pour la confection des cannes, et donne du bon bois de chauffage et du charbon.

Pindaúba

Classification botanique *Anona vepretorum* Mart.

Famille Anonacées

Noms vulgaires Pindaúba, Moróló, Agouty-treva



Pindauba (2/5 gr.)

Caractères distinctifs Arbre de petite taille, le plus souvent, ou de taille moyenne, à couvert épais, à écorce grise, tortueux. Feuilles lisses, ovales elliptiques, arrondies au sommet, vert clair en dessus, blanchâtres en dessous. Fleurs solitaires. Fruit globuleux, vert-clair, à graines oblongues, nombreuses.

Floraison et fructification Flor. Août-octobre

Bois blanc, mou e léger.

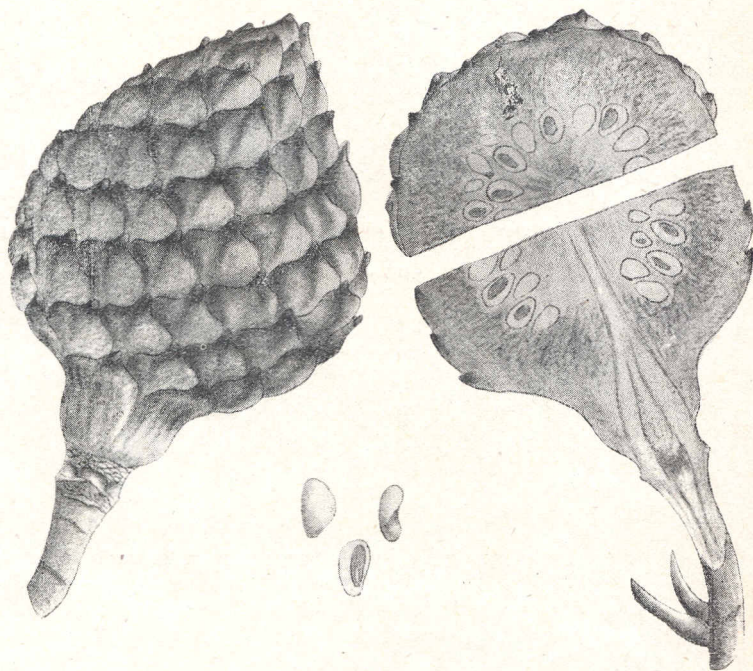
Usages et emplois Le bois est utilisé pour ouvrages d'intérieur des bâtiments; il est tout particulièrement propre à la confection des pilons.

Observations On donne le noms vulgaires de « Pindaúba » ou « Pindahyba » à différents arbres de la famille des Anonacées, des genres *Anona*, *Xylopia* et *Guat-teria*.

Pinha do brejo

Classification botanique *Talauma ovata* St. Hil.

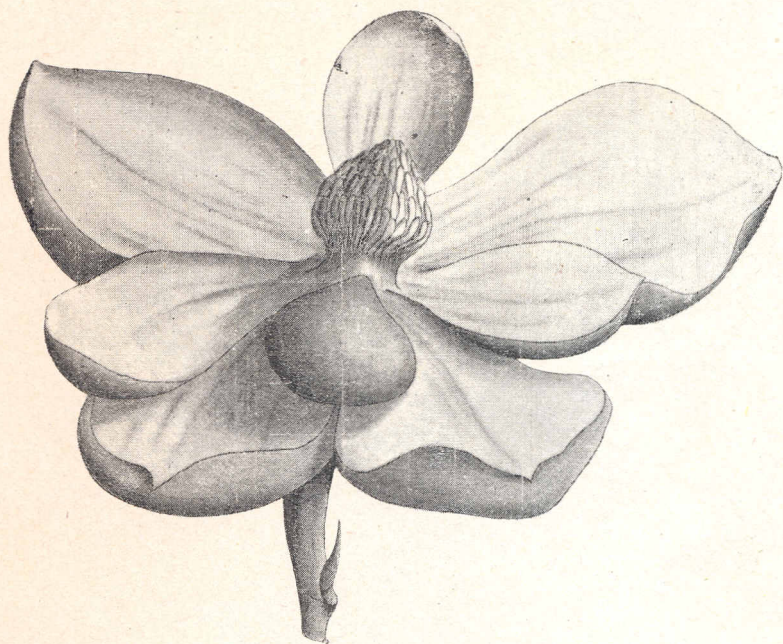
Famille Magnoliacées



Fruit de Pinha do brejo (2/3 gr. nat.)

Noms vulgaires Pinha do brejo, Pinheiro do brejo, Pinho do brejo, Magnolia do brejo, Canella do brejo, Araticum fruta de páu, Magnolia do matto, Páu pombo.

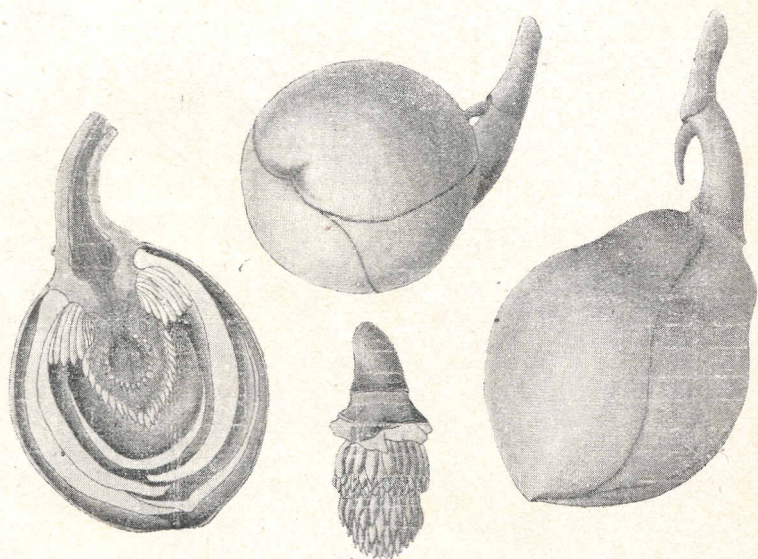
Distribuição Commun dans l'État, surtout dans les terres humides et marécageuses.



Fleur de Pinha do brejo (2/3 gr. nat.)

Caractères distinctifs Arbre d'environ 20 mètres de hauteur, à feuilles grandes, ovales-elliptiques ou ovales-arrondies, obtuses, parfois aiguës au sommet, vert foncé, brillantes en dessus, pâles en dessous. Fleurs solitaires, grandes, blanches. Fruit sub-globuleux, ovale-arrondi.

Floraison et fructification Flor. Décembre-février.



Bouton de Pinha do brejo (2/3 gr. nat.)

Usages et emplois Cet arbre fournit du bois de charpente, tout particulièrement, pour ouvrages d'intérieur des bâtiments, et de menuiserie. Il est utilisé pour la construction des pirogues et pour la confection des caisses d'emballage. Il donne de la pâte à papier. Les fleurs sont employées en parfumerie.

Pinheirinho

Classification botanique *Podocarpus lamberti* Klotz

Famille Conifères

Nom vulgaire Pinheirinho

Distribution On le rencontre surtout dans la Serra da Bo-caina et dans le nord-est de l'Etat, où il forme des massifs considérables.



Fruits de Pinheirinho (3 fois plus grandes)

Caractères distinctifs Arbre de taille moyenne, à rameaux verticillés. Feuilles coriaces, linéaires, aiguës ou sub-acuminées, vert brillant en dessus, vert pâle en dessous. Inflorescence axillaire. Fruit petit, sub-globuleux.

Floraison et fructification Flor. Janvier-février. Fruct. Mars avril

Bois jaunâtre

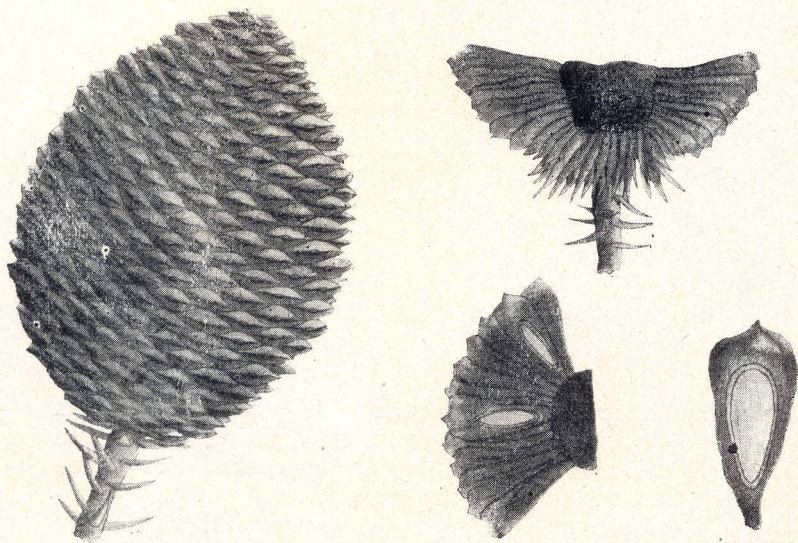
Usages et emplois Cet arbre donne du bois de charpente et de menuiserie, qui, en particulier, se travaille bien au tour; il est employé pour la construction des pirogues. *crayon*

Pinheiro

Classification botanique *Araucaria brasiliana* A. Rich. Lamb.

Famille Conifères

Noms vulgaires Pinheiro, P. do matto, P. vermelho, P. do Paraná.



Pinheiro (1/3 gr. nat.)

Distribution On le rencontre dans la Serra da Mantiqueira et aux confins des États de Rio de Janeiro et Paraná, près de Bragança, Atibaia, Itapetininga et Faxina.

Caractères distinctifs Arbre de dimensions considérables, dépassant, parfois, 40 mètres de hauteur, d'abord py-

ramidal, puis terminé par une cime ample, en forme de chandelier. Rameaux verticillées. Feuilles âpres, écailleuses, imbriquées, vert foncé, brillantes, solitaires, oblongues-lancéolées. Fleurs réunies en grappes coniques, écailleuses. Fruit formé d'un grand nombre d'écailles, ligneuses, à graines nombreuses, grand, conique.

Floraison et fructification Flor. Août. Fruct. Février-avril

Bois blanc, brun ou rougeâtre: la couleur varie, paraît-il, suivant la composition des terres.

Densité 0,650 à 0,875

Usages et emplois Cet arbre fournit du bois de charpente, de menuiserie; il se tourne bien. Il est employé pour les constructions civiles; on s'en sert pour la confection des caisses d'emballage et du bois d'allumettes. C'est le bois le plus utilisé du Brésil.
Les fruits sont comestibles.

Pirema grande

Classification botanique *Quina longifolia* Spr.

Famille Quinacées

Nom vulgaire Pirema grande

Distribution Commun surtout dans la Serra do Mar.

Caractères distinctifs Arbre de taille moyenne, qui peut atteindre jusqu'à 15 mètres de hauteur avec un diamètre de 25 centimètres. Feuilles pétiolées, stipulées, longues. Inflorescence à fleurs petites. Fruit baie.

Floraison et fructification Flor. Décembre

Densité 0,590

Usages et emplois Le bois trouve son emploi dans la construction des plafonds et en menuiserie.

Pombeira

Classification botanique *Citharexylum cinereum* L.

Famille Verbénacées

Noms vulgaires Pombeira, Páu de viola.



Pombeira (2/3 gr nat.)

Distribution Très commun dans tout l'État.

Caractères distinctifs Arbre de taille moyenne, mais qui peut atteindre de bonnes dimensions, rameux. Feuilles sub coriaces, longues, pétiolées, lancéolées. Inflorescence en grappes à fleurs sessiles. Fruit drupe arrondie, noire.