

Imbira branca

Classification botanique *Lonchocarpus neuroscapha* Benth.

Famille Légumineuses

Noms vulgaires Imbira branca, Imbira de sapo branca.



Imbira branca (1/2 gr. nat.)

Distribution Commun dans tout l'État, surtout sur le plateau intérieur

Caractères distinctifs Arbuste ou petit arbre à rameaux d'abord tomenteux, puis glabres. Feuilles sessiles ou courtement pétiolées, ovales, obtuses. Inflorescence en grappes axillaires, solitaires, ou en panicules. Fruit légume coriace, glabre.

Floraison et fructification Flor. Mai-août. Fruct. Juillet-septembre.

Usages et emplois Cet arbre ne donne que du bois des caisses et de la pâte à papier.

Observations On donne aussi le même nom vulgaire à un autre arbre de la famille des Thymelacées—*Daphnopsis brasiliensis* Mart. — de petite taille et dont le liber est employé aussi en corderie.

Imbira brava

Classification botanique *Helicteres ovata* Lam.

Famille Sterculiacées



Imbira brava (gr. nat.)

Noms vulgaires *Imbira brava*, *Imbira do matto*, *Rosca*, *Saca-rolhas*.

Distribution Commun dans tout l'État.

Caractères distinctifs Arbuste ou petit arbre qui peut atteindre jusqu'à 6 mètres de hauteur, à rameaux cylindriques, jaunâtres. Feuilles longuement pétiolées, ovales, serrées, aiguës, ou acuminées, cordiformes à la base; d'abord tomenteuses sur les deux faces, puis glabres en dessus. Inflorescence axillaire, à 2-3 fleurs variant du jaune clair au rouge foncé.
Fruit follicule spiralé.

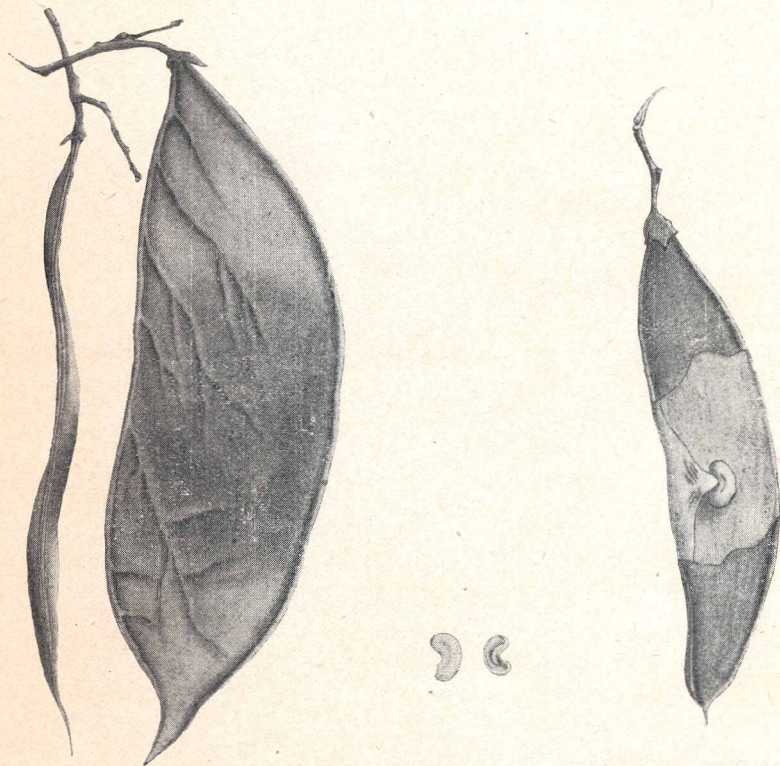
Floraison et fructification Fruct. Décembre.

Usages et emplois. On n'utilise pas le bois de cet arbre, à cause de ses petites dimensions. Le liber peut servir pour la fabrication de la pâte à papier.

Imbira de sapo

Classification botanique *Lonchocarpus spruceanus* Benth.

Famille Légumineuses



Imbira de sapo (gr. nat.)

Noms vulgaires Imbira de sapo, Imbira roxa, Imbira de sapo
roxa

Distribution Commun dans tout l'État.

Caractères distinctifs Arbre de petite taille ou de taille moyenne, à rameaux tomenteux dans la jeunesse. Folioles obtuses, acuminées, arrondies à la base, pétiolées. Inflorescence en grappes denses, à fleurs couleur violette. Fruit légume contenant jusqu'à 5 graines, mais le plus souvent une seule graine.

Floraison et fructification Flor. Décemb-février. Fruct. Juin-septemb.

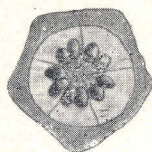
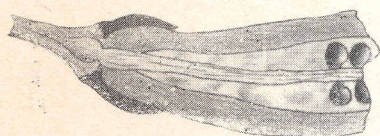
Usages et emplois Il s'agit d'un arbre sans aucune valeur forestière.

Imbirussú

Classification botanique *Bombax* sp.

Famille Bombacées

Noms vulgaires Imbirussú, Imbira-guassú; Imbira de folha liza.



Fruit d'Imbirussú (1/4 gr. nat.)

Distribution On le rencontre disséminé dans tout l'État, depuis la zone maritime jusqu'aux confins des États de Minas Geraes et Matto Grosso. Dans la zone maritime de l'État, il croît le long des cours d'eau.

Caractères distinctifs Taille très variable suivant les espèces, qui sont les unes de taille moyenne et les autres de grands arbres, surtout dans les forêts du nord-ouest de l'État. Écorce subéreuse, rameaux tortueux.

Feuilles caduques, digitées, à folioles grandes, ovales, sub-ovales ou oblongues. Fleurs grandes,

blanchâtres, à sépales digitiformes. Fruit capsule sub-ligneuse avec de nombreuses graines enveloppées dans un tissu cotonneux.

floraison et fructification Flor. Avril-juin. Fruct Août-septemb.

Bois blanc, mou et spongieux

Densité 0,326



Fleur d'Imbirassú (1/2 gr.nat.)

Usages et emplois On n'utilise le bois de cet arbre que pour la construction des pirogues.

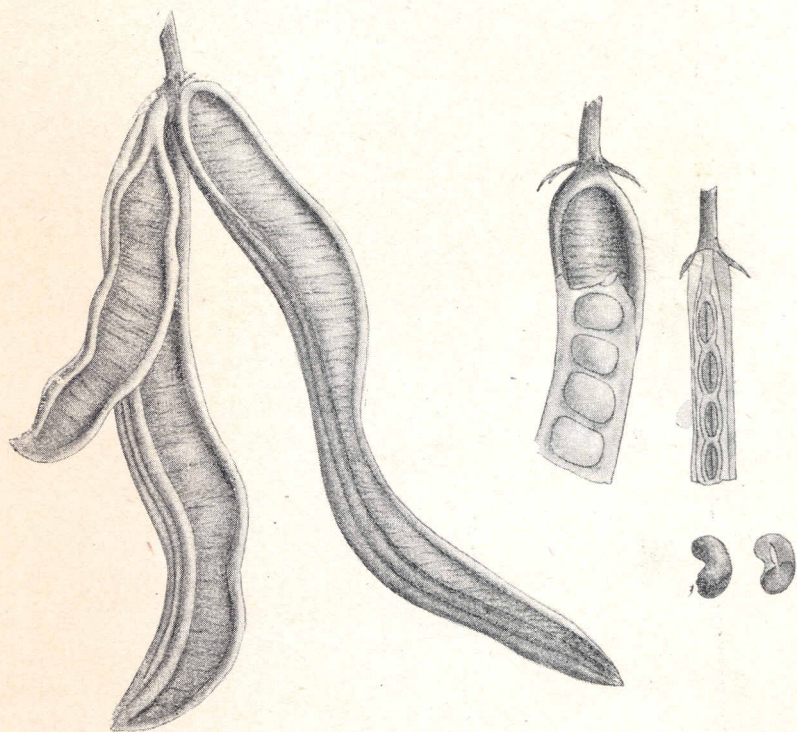
C'est le bois préféré pour la fabrication des bières. Le liber est employé en corderie.

Ingázeiro

Classification botanique *Inga vera* Willd.

Famille Légumineuses

Noms vulgaires Ingázeiro, Ingá do matto.



Ingázeiro (2/3 gr. nat.)

Distribution Très commun dans tout l'Etat.

Caractères distinctifs Arbre de petite taille ou de taille moyen-

ne à rameaux tomenteux. Feuilles composées, folioles acuminées, stipules petites et caduques. Inflorescence en épis à fleurs sessiles ou courtement pédonculées. Fruit légume grand, tomenteux.

Floraison et fructification Flor. Août-octobre.

Bois blanc ou jaune clair, peu résistant.

Densité 0,580 à 0,720

Usages et emplois Le bois est utilisé pour ouvrages internes des bâtiments et pour la confection des caisses d'emballage. Cet arbre fournit aussi du bois de chauffage et du charbon.

Ingá ferradura

Classification botanique *Inga sessilis* Mart.

Famille Légumineuses

Noms vulgaires Ingá ferradura, Ingá arqueado.



Ingá-ferradura (1/5 gr. nat.)

Caractères distinctifs Arbre de taille moyenne à feuilles com-

posées de folioles courtement pétiolées, sub-coriaces. Inflorescence en epis pauciflores. Fruit légume irrégulier, le plus souvent, mais parfois droit.

Usages et emplois Cet arbre ne donne que du bois de chauffage et du charbon.

Inga mirim

Classification botanique *Inga marginata* Willd.



Inga mirim (gr. nat.)

Famille Légumineuses

Noms vulgaires Ingá mirim, Ingá do campo.

Distribution On le rencontre dans tout l'Etat.

Caractères distinctifs Petit arbre, le plus souvent de 6 mètres de hauteur, à rameaux lisses. Feuilles à folioles sessiles, gémées, oblongues ou oblongues-lancéolées, glabres, acuminées, à pétiole ailé. Inflorescence en épis fasciculées, courtement pédonculées, à fleurs sessiles. Fruit légume sessile.

Floraison et fructification Il fleurit plusieurs fois dans l'année.
Fruct. Septembre-décemb.

Densité 0,675

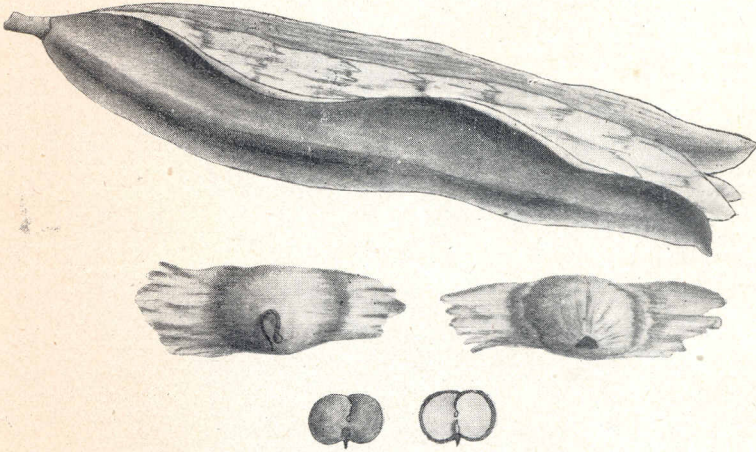
Usages et emplois Cet arbre fournit du bois pour ouvrages d'intérieur des bâtiments et pour la confection des caisses d'emballage. Il donne également du bois de chauffage et du charbon. La pulpe des fruits est comestible.

Ipê

Classification botanique *Tecoma* sp.

Famille Bignoniacées

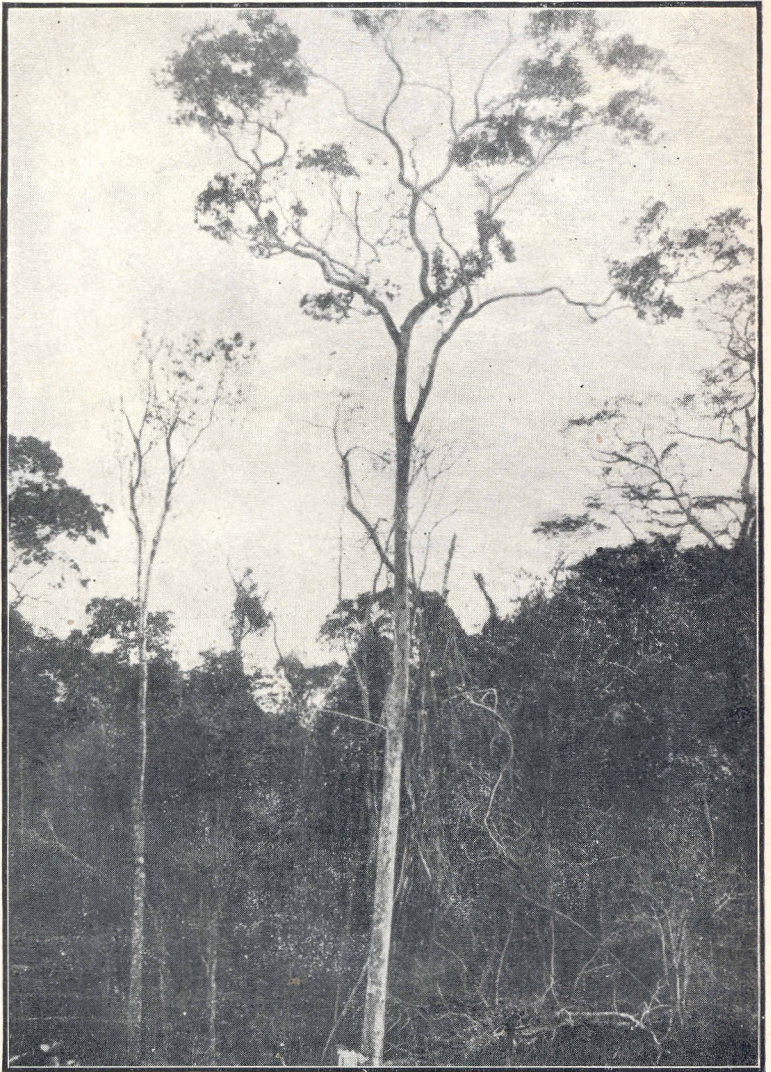
Noms vulgaires Ipê amarello, Ipê roxo, Ipê tabaco, Ipê do campo, Ipê da varzea.



Ipê do campo (2/5 gr. nat.)

Distribution Très commun dans tout l'État, on le rencontre dans la zone maritime, dans la Serra do Mar et sur le plateau intérieur.

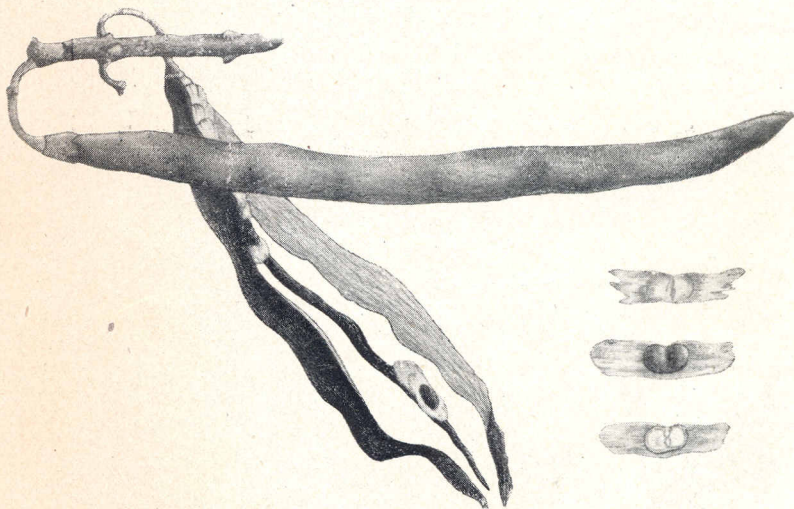
Caractères distinctifs Le *Ipês* (du genre *Tecoma*) sont des arbres de petite taille, de taille moyenne ou des grands arbres, à écorce rugueuse, ou lisse, à feuilles digitées, vert foncé en dessus, vert clair en dessous. Inflorescence en panicules ou en ombelles axillaires et terminales, à fleurs grandes et



Ipê

d'une beauté remarquable. Dans l'État de São Paulo on rencontre, principalement, les espèces: *T. impetiginosa* Mart. à inflorescence sub-ombelliforme, petite, et à fleurs couleur rose; *T. pedicellata* Bur et Schm. à inflorescence sub-ombelliforme et petite aussi, à fleurs jaunes; *T. chrysotricha* à inflorescence en capitules et à fleurs jaunes d'or.

Floraison et fructification Flor. Août-septembre. Fruct. Septembre-octob.



Ipê commun (2/3 gr. nat.)

Bois résistant, variant du jaune au vert-jaunâtre.

Densité *T. impetiginosa* 1,083; *T. pedicellata* 0,940 à 1,164; *T. chrysotricha* 0,785 à 0,880.

Usages et emplois Les *Ipês* donnent du bois de charpente et de menuiserie; le charronnage et la tonnelerie l'emploient aussi. Il est utilisé pour les constructions

navales, hydrauliques et civiles; on en tire des poteaux, des traverses de chemins de fer et des poteaux de clôture. Il est employé pour la confection des manches d'outils.

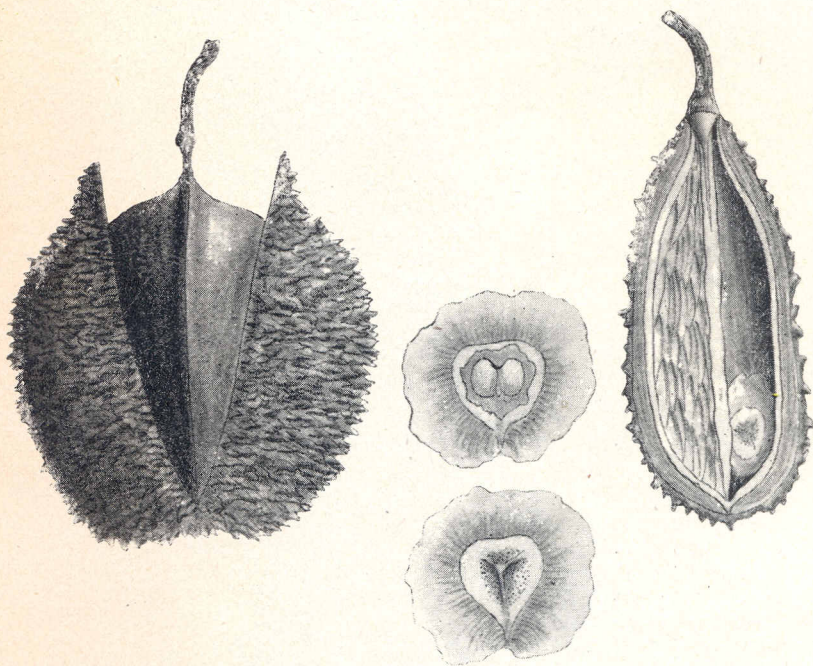
Observations On donne aussi le nom vulgaire d'*Ipé* à des arbres de la famille des Légumineuses, du genre *Macrobium*, mais on ne doit désigner sous ce nom que des essences de la famille des Bignoniacées.

Ipê branco

Classification botanique *Zeyhera tuberculosa* Bur.

Famille Bignoniacées

Noms vulgaires Ipê branco, Buxo de boi, Velame.



Ipê branco (1/2 gr. nat.)

Distribution Commun surtout dans le nord-ouest de l'État.

Caractères distinctifs Arbre de taille moyenne, pouvant atteindre 25 mètres de hauteur avec 0,^m80 de diamè-

tre, à écorce rugueuse. Feuilles digitées, pétiolées, à folioles obovales. Inflorescence en panicules. Fruit capsule grande, ligneuse, velue, orbiculaire.

Floraison et fructification Fruct. Mai-septembre.

Bois clair

Usages et emplois Le bois est utilisé pour les constructions civiles et pour ouvrages d'intérieur des bâtiments. Il est employé aussi pour la confection des manches d'outils; on en tire des poteaux de clôture.