

Goiabeira brava

Classification botanique *Psidium* sp.

Famille Myrtacées

Noms vulgaires Goiabeira brava, Goiabeira do matto.



Goiabeira brava (2/3 gr. nat.)

Distribution Très commun dans tout l'État.

Caractères distinctifs Arbre de petite taille ou de taille moyenne, à écorce lisse et rougeâtre, à feuilles entiè-

res, glabres, lancéolées, courtement pétiolées, opposées. Fruit capsule de 1-2 loges.

Floraison et fructification Flor. Décembre-février.

Bois blanc et très dur.

Usages et emplois Cet arbre donne un magnifique bois de chauffage; on s'en sert pour la confection des manches d'outils.

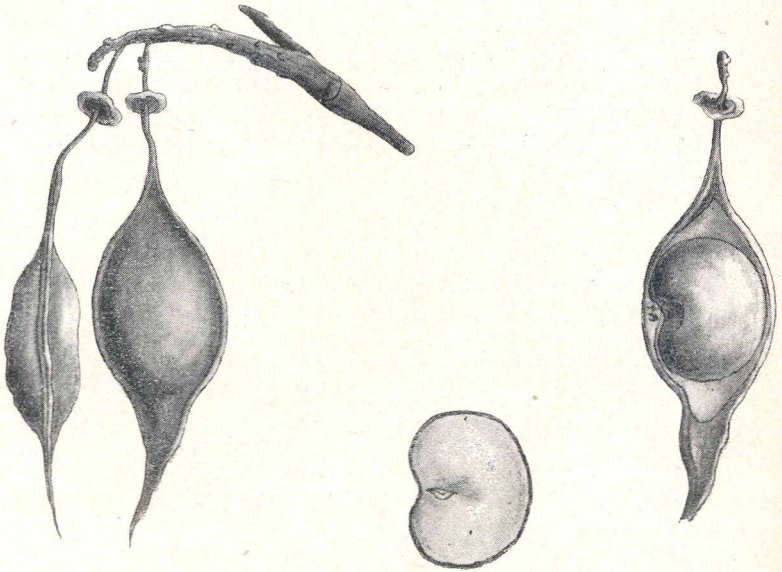
Observations On confond généralement cet arbre avec les deux espèces dont les fruits sont comestibles (blanc et rouge) et qui n'ont rien de commun avec la *Goiabeira brava*, d'après les éléments que nous possédons.

Goraná-timbó

Classification botanique *Camptosema pinnatum* Benth.

Famille Légumineuses

Noms vulgaires Goraná-timbó, Timbó.



Goraná-timbó (gr. nat.)

Distribution On le rencontre surtout dans la Serra do Mar.

Caractères distinctifs Arbuste ou petit arbre peu rameux, à feuilles alternes, composées, à folioles opposées, acuminées, arrondies à la base, coriaces. Inflorescence en grappes à fleurs couleur rose. Fruit légume contenant jusqu'à 5 graines, mais le plus souvent une graine grande, reniforme.

Floraison et fructification Flor. Décembre-février. Fruct.
Août-septemb.

Usages et emplois C'est une essence d'importance secondaire;
on n'en utilise pas le bois.

Observations Les fruits ont déjà produit de nombreux cas
d'empoisonnement.

Guamerim-felpudo

Classification botanique *Miconia pusilliflora* Tr. var. *major*
Cogn.

Famille Mélastomacées

Nom vulgaire Guamerim-felpudo

Distribution Très commun dans tout l'État, mais on le rencontre surtout sur le plateau intérieur.

Caractères distinctifs Arbuste ou petit arbre qui peut atteindre jusqu'à 6 mètres de hauteur. Feuilles oblongues, de 10-16 centimètres de longueur et 4-6 de largeur. Inflorescence en panicules à fleurs courtement pédonculées. Fruit baie sub-globuleuse.

Floraison et fructification Flor. Mai-juillet.

Usages et emplois On n'utilise pas le bois de cet arbre, à cause de ses petites dimensions.

Observations C'est une essence sans aucune valeur forestière.

Guapuruvú

Classification botanique *Schizolobium excelsum* Vog.

Famille Légumineuses

Noms vulgaires Guapuruvú, Bacurubú, Guaperuvú.



Guapuruvú (2/5 gr. nat.)

Distribution On le rencontre surtout dans le littoral sud de l'État. Il a dû être disséminé à l'intérieur par voie de culture.

Caractères distinctifs Arbre de grande taille, élégant, à tige droite et cylindrique, à écorce lisse. Feuilles caduques, recomposées, à folioles oblongues, obtuses, arrondies à la base, pétiolées. Inflorescence en grappes terminales ou axillaires, à fleurs jaunes. Fruit légume arrondi au sommet, acuminé à la base, sub-sessile, à une graine oblongue, très dure, bivalve.

Floraison et fructification Flor. Septembre-novemb. Fruct. Mars-août.

Bois clair, léger et peu résistant.

Densité 0,302.

Usages et emplois Cet arbre fournit du bois pour ouvrages d'intérieur des bâtiments et, tout particulièrement, pour la construction des plafonds. Il sert aussi à la construction des pirogues et à la fabrication de la pâte à papier.

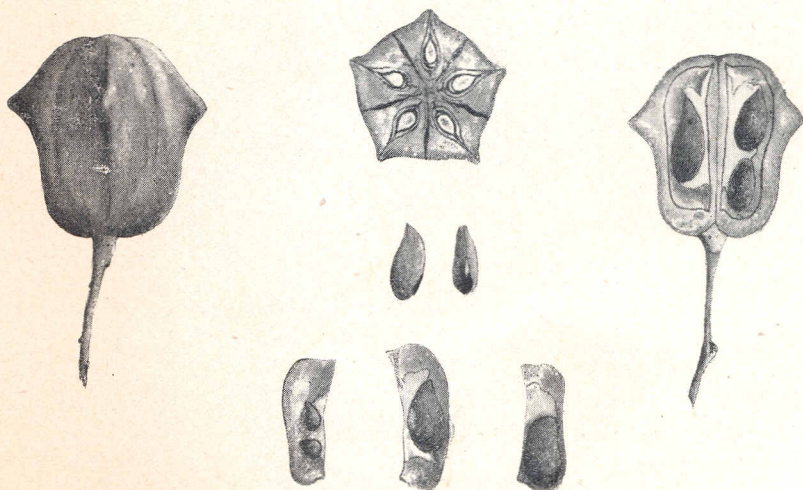
Observations C'est un arbre de taille élégante que l'on utilise pour l'arborisation des parcs.

Guarantan^x

Classification botanique *Esenbeckia leiocarpa*, Engl.

Famille Rutacées

Nom vulgaire Guarantan



Guarantan (gr. nat.)

Distribution Très commun dans l'État. Actuellement, on le rencontre surtout dans le nord-ouest.

Caractères distinctifs Arbre de taille moyenne, élégant, dressé, à écorce grise. Feuilles opposées ou sub-opposées, entières, vert foncé, glabres et brillantes. Inflorescence terminale ou axillaire, dense, paniculée. Fruit capsule ligneuse, à 5 loges, contenant chacune 2 graines ovales-rhomboïdes, grisâtres.

Floraison et fructification Flor. Novembre février. Fruct. Juin-juillet.

Bois jaune clair, homogène, résistant

Densité 0,870 à 1,098

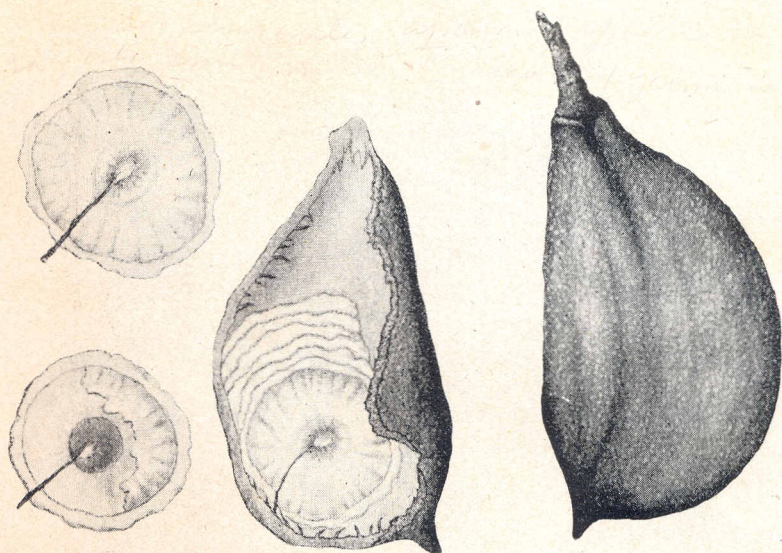
Usages et emplois Le bois de cet arbre donne des poteaux et des pièces pour les lieux constamment humides. Il est par excellence le bois pour poteaux de clôture. On l'emploie fendu car ainsi il acquiert une grande durée.

Guatambú

Classification botanique *Aspidosperma macrocarpum* Mart.

Famille Apocynacées

Nom vulgaire Guatambú



Guatambú (2/5 gr. nat.)

Distribution On le rencontre disséminé dans tout l'État.

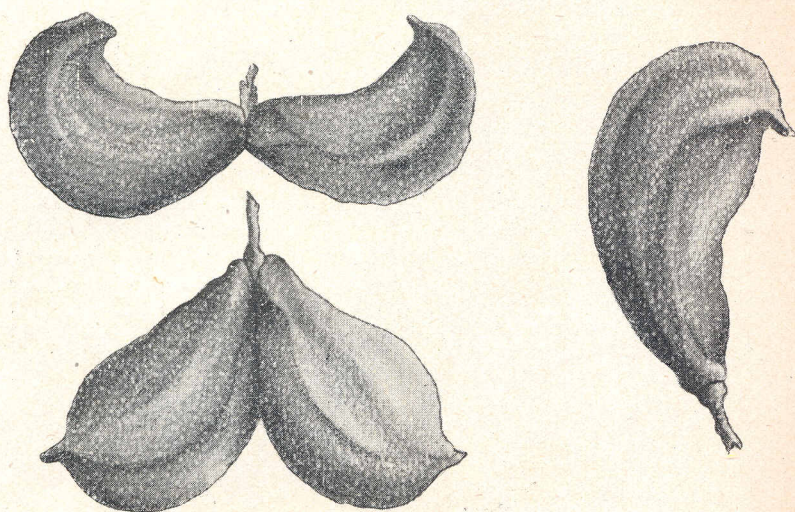
Caractères distinctifs Arbre de taille moyenne, à feuilles pétiolées, rigides, ovales ou oblongue-ovales, obtuses. Inflorescence en cymes. Fruit follicule, à graines nombreuses, ailées.

Floraison et fructification Flor. Novembre-janvier. Fruct. Février-avril.

Bois jaune

Densité 0,739 à 0,835

Usages et emplois Cet arbre fournit du bois de charpente et de menuiserie; il est utilisé aussi bien pour les constructions navales que pour les constructions civiles. Il est employé communément pour la confection des manches d'outils. On s'en sert pour faire des cannes.



Differentes formes des fruits de Guatambú (1/3 gr. nat.)

Observations Dans la Serra da Cantareira on rencontre un autre arbre, qu'on appelle aussi «Guatambú». du même genre, mais d'une autre espèce — *Aspidosperma sellowii* Mull. et Arg. — de taille moyenne, à feuilles longuement pétiolées, lancéolées ou spatulées. Inflorescence en capitules. Fruit plus petit que celui de l'espèce qui nous venons de décrire.