

Cabaceiro

Classification botanique *Stiffia parviflora* D. Don.

Famille Composées

Nom vulgaire Cabaceiro

Caractères distinctifs Petit arbre dépassant rarement 4 mètres de hauteur, ramoux, élégant, à branches droites. Feuilles grandes, larges, alternes, ovales-lancéolées, obtuses, courtement pétiolées, brillantes, vert-foncé. Fleurs grandes, blanches, en capitules paniculés, axillaires. Le fruit est un akène cylindrique, velu.

Floraison et fructification Flor-août

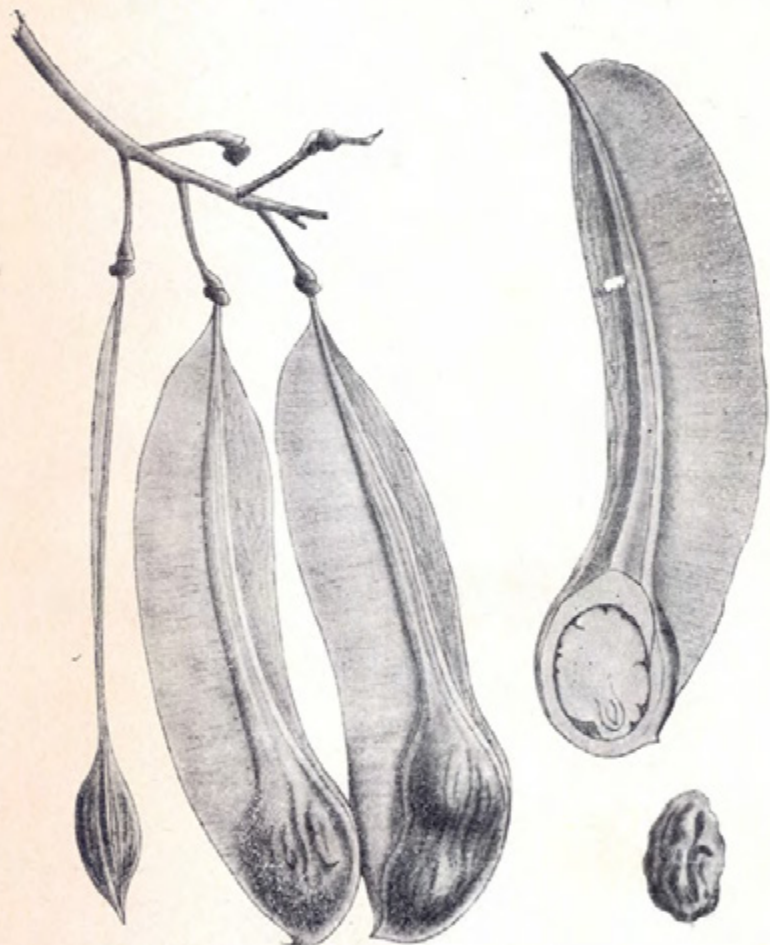
Bois Blanc, léger et facile à travailler.

Usages et emplois Cet arbre, à cause de ces petites dimensions, ne donne que du bois de caisses et de la pâte à papier.

Observations On donne aussi le nom de *Cabaceiro* ou *Cabaceira* à un autre arbre, très commun dans le littoral, qui nous décrirons plus loin, sous le nom de *Cuicira*.

Cabreuva

Classification botanique *Myrocarpus fastigiatus* Fr. All. ; *M. frondosus* Fr. All. ; *Myroxylon tuluiferum* H. B. K.



(Fruit de Cabreuva (*Myroxylon*) gr. nat.)

Famille Légumineuses

Noms vulgaires Cabreuva, C. vermelha, C. amarella, Caburehyba, Caboré, Oleo pardo.

*Plante chère à S. Paulo
du Cabaré - Yla - Cabore
Cabore (marché)*

Distribution On le rencontre disséminé dans tout l'État, mais surtout sur le plateau intérieur.

Caractères distinctifs À S. Paulo on donne la désignation de Cabreuva à trois espèces botaniques différentes, deux appartenant au genre *Myrocarpus* et une au genre *Myroxylon*. Les deux premières sont des arbres de taille moyenne, inermes, à feuilles imparipinnées, à folioles tomenteuses, ponctuées, sans stipules; fleurs blanches, petites, en grappes axillaires et terminales; fruit légume ailé, à péricarpe résineux. Le *M. fastigiatus* a les folioles obtuses et l'ovaire pubescent; le *M. frondosus* a les folioles acuminées et l'ovaire glabre.

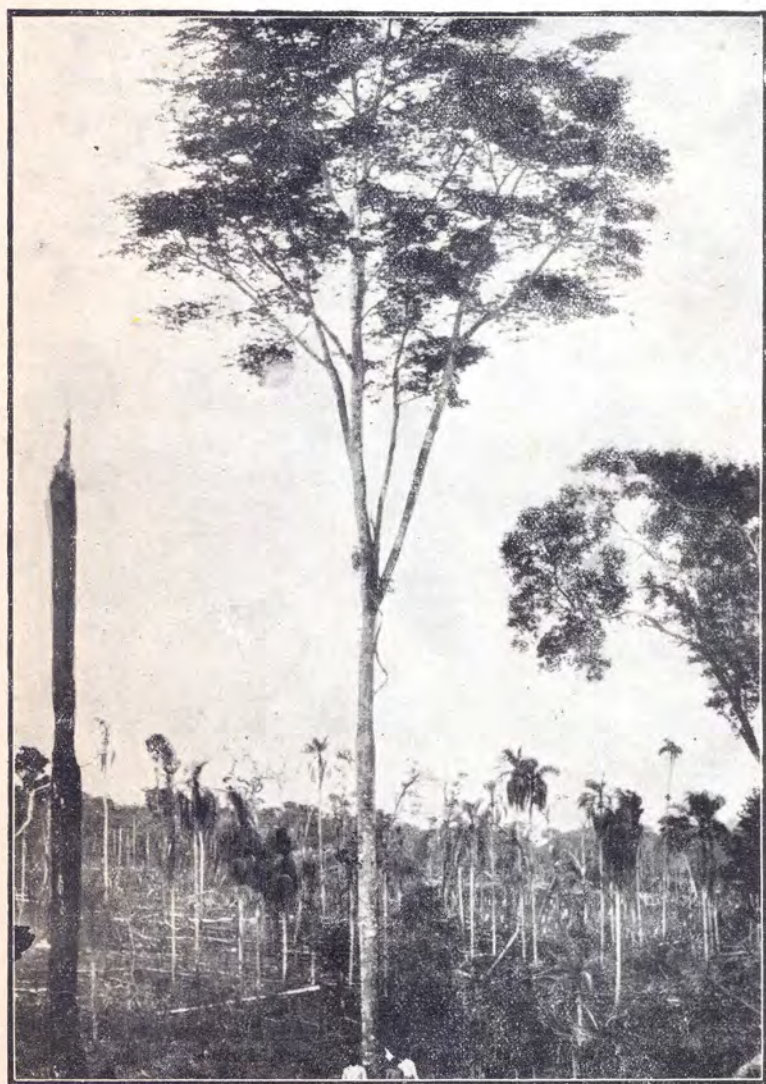
Le *Myroxylon tulniferum* est un arbre de grande taille à rameaux glabres, à feuilles composées. Les folioles sont acuminées au sommet, arrondies à la base, pétiolées, coriaces. Inflorescence en grappes simples, axillaires. Le fruit est un légume dont nous donnons ici la reproduction.

Flor en été

Bois Dur, à aubieur peu épais, variant du jaune ou brun jaunâtre au brun foncé ou rouge foncé. Il est compact, très homogène et formé de fibres droites, mais disposées inégalement dans le sens longitudinal du coeur.

Densité 0,750 à 1,190.

Usages et emplois Le bois de cet arbre est sans contredit le plus précieux de tous ceux que produisent nos forêts et, parmi les essences indigènes, il en est bien



Cabreuva

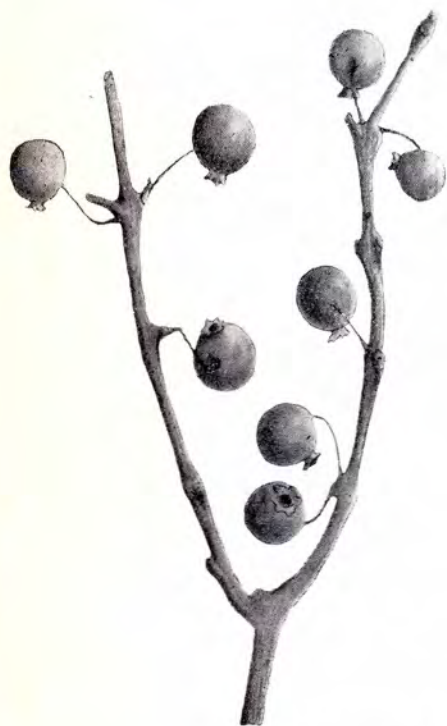
peu qui l'égalent pour les usages auxquels on l'emploie. Il est par excellence le bois des constructions navales, hydrauliques et civiles. Il donne du magnifique bois de charpente. Le charronnage et la menuiserie l'emploient à des usages nombreux.

Cafézinho

Classification botanique *Mouriria chamissoana* Cogn.

Famille Mélastomacées

Nom vulgaire Cafézinho



Cafézinho (gr. nat.)

Distribution On le rencontre surtout dans la Serra da Cantareira.

Caractères distinctifs Petit arbre à feuilles sessiles ou subsessiles, oblongues, rigides, coriaces. Fruit baie sphérique, monosperme.

Floraison et fructification Flor. Décembre-février Fruct. Février-mars.

Bois Clair et très dur

Densité 0,836

Usages et emplois Le bois de cet arbre est utilisé tout particulièrement pour le charonnage. On l'emploie aussi pour la confection des jougs.

Cagaiteira

Classification botanique *Stenocalyx dysentericus* Berg.

Famille Myrtacées

Nom vulgaire Cagaiteira

Caractères distinctifs Arbre de taille moyenne, rameux, à branches subéreuses. Les feuilles nouvelles sont minces, molles et transparentes; les feuilles adultes sont coriaces, courtement pétiolées, ovales-oblongues. Fleurs solitaires. Le fruit est une baie globuleuse, lisse, jaunâtre, contenant d'une à trois graines.

Usages et emplois Le bois donne des petites pièces pour les constructions civiles; il fournit des poteaux de clôtures, du bois de chauffage et du charbon.

Observations Les fruits par fermentation donnent une espèce de vinaigre et de l'alcool.

Caíngá

Classification botanique *Pithecolobium sanguineum* Benth.

Famille Légumineuses

Noms vulgaires Caá-ingá, Caíngá.

Distribution On le rencontre presque exclusivement dans la zone de la Serra do Mar.

Caractères distinctifs Grand arbre, inerme. Feuilles pennées, à 5-7 folioles ovales-elliptiques, courtement acuminées, coriaces, opposées ou sub-alternes, pétiolées. Inflorescence latérale sortant des nœuds des rameaux ou de la tige, en épis courtement pédonculées, à fleurs nombreuses, couleur rose,

Floraison et fructification Flor. Avril-juin.

Densité 0,824

Usages et emplois Le bois peut servir pour les constructions civiles, mais il a son application principale en charonnage.

Caixeta

Classification botanique *Tabebuia cassinoides* Pyr. D. C. ; *T. obtusifolia* Bur.

Famille Bignoniacées

Noms vulgaires Caixeta ou Caixetta, Páu caixeta, Páu Parahyba.

Distribution Très commun dans tout l'État.

Caractères distinctifs Il y a à São Paulo 2 espèces de Caixeta, les deux appartenant au genre *Tabebuia*. L'une et l'autre sont des arbres de taille moyenne, à tige blanc-grisâtre. Feuilles entières, simples, coriaces, pétioles, sub-pubescentes en dessous. Inflorescence en grappes ou en panicules, à fleurs grandes et bractées. Fruit capsule sèche.

Le *T. cassinoides* a feuilles oblongues, aiguës, calice droit, de 2 centimètres de longueur, corolle blanc-jaunâtre, striée de pourpre.

Le *T. obtusifolia* a feuilles obovales-oblongues, obtuses au sommet, le calice un peu plus long et plus souvent courbe et la corolle verdâtre.

Floraison et fructification Flor. Septembre-novem.

Bois Blanc uniforme ou légèrement rougeâtre. Les fibres sont droites, régulières et à parois fortement épaissies.

Densité 0,459 à 0,502

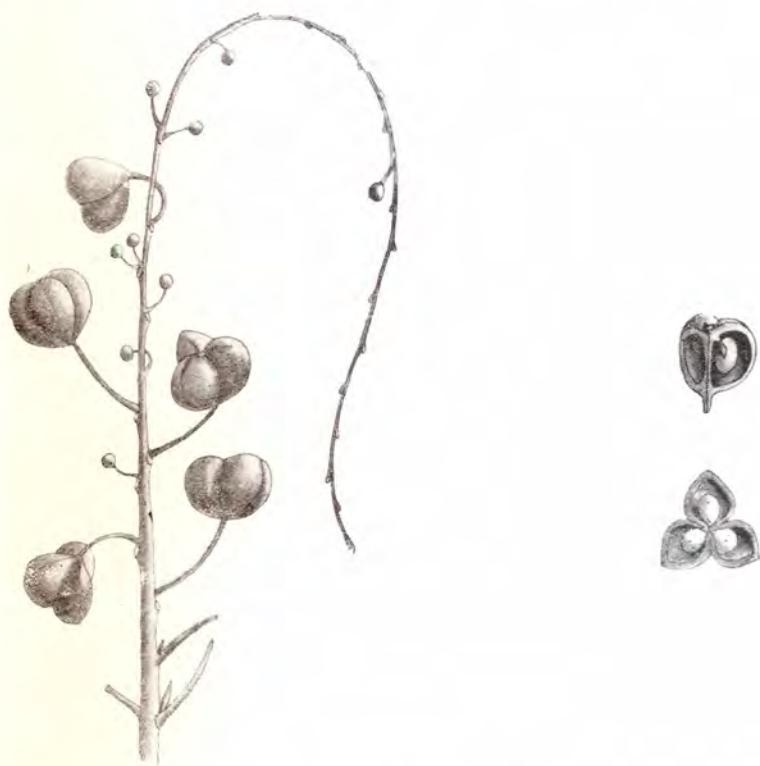
Usages et emplois Cet arbre fournit du bois pour ouvrages d'intérieur des bâtiments, surtout pour les plafonds. Son bois est utilisé, tout particulièrement, pour la confection des caisses d'emballage et pour la fabrication de la pâte à papier.



Caixeta (*Tabebuia*)

Observations Quelquefois on donne aussi le nom de Caixeta à un autre arbre (*Vochysia tucanorum* Mart.) de la famille des Vochysiacées, qui nous décrirons plus loin sous la désignation de Pâu de tucano.

Mais, plus communément, on appelle aussi Caixeta un arbre de la famille des Euphorbiacées —



Fruit de Caixeta (*Croton*) (gr. nat.)

Croton piptocalix Muell. Arg. — qui est tantôt un petit arbre, tantôt un arbre de grande taille, pouvant atteindre jusqu'à 20 mètres de hauteur avec un diamètre de 0,^m60 à 0,^m70. Les feuilles sont

entières, isolées, longuement pétiolées, avec deux stipules à la base, cordiformes, ovales-oblongues, acuminées, de 15-30 centimètres de longueur et 9-12 de largeur, brillantes en dessus. Inflorescence en grappes. Le fruit est une capsule dont nous donnons ici une reproduction. Son bois est clair, à fibres droites, mou, léger et peu résistant.

Cambará

Classification botanique *Vamillosmopsis erythroppapa* Schultz-Bip;
Chresta lanceolata Vell.

Famille Composées

Noms vulgaires Cambará, Camará

Distribution Très commun dans tout l'État.

Caractères distinctifs Arbre de 3 à 5 mètres de hauteur, à rameaux droits, creusés de sillons. Feuilles pétiolées, obovales ou oblongues lancéolées, entières, larges, aiguës, glabres en dessus, tomenteuses en dessous. Inflorescence en capitules de 3 à 4 fleurs. Le fruit est un akène.

Floraison et fructification Flor. en été.

Bois Blanc ou brun

Densité 0,912

Usages et emplois Cet arbre fournit du bois de chauffage et des poteaux. On en fait aussi des pirogues.

Cambará branco

Classification botanique *Vernonia puberula* Less.

Famille Composées

Nom vulgaire Cambará branco.

Distribution Très commun dans l'État.

Caractères distinctifs Le Cambará branco est tantôt un arbrisseau, tantôt un arbre de 8 à 10 mètres de hauteur à rameaux gris-tomenteux, dans la partie supérieure, et gris-lisses, les inférieurs. Feuilles alternes, aiguës, oblongues, généralement entières. Inflorescence en capitules à 8 à 10 fleurs. Fruit akène cylindrique, velu.

Floraison et fructification Flor. Juin-août. Fruct. Septembre-octob

Usages et emplois Le C. branco, comme presque tous les arbres auxquels on donne le nom général de Cambará, fournit du bois de chauffage et des poteaux de clôtures.

Observations Les Cambarás sont tous de la famille des Composées, mais appartiennent à des genres différents: *Vernonia*, *Moquinia*, *Lantana*, *Vanillosmopsis*, *Piptocarpha*, etc.

Cambará preto

Classification botanique *Piptocarpha macropoda*, Baker.

Famille Composées

Nom vulgaire Cambará preto.

Distribution On le rencontre surtout dans les régions champêtres de São Paulo

Caractères distinctifs Le Cambará preto est tantôt un arbrisseau, tantôt un arbre de grandes dimensions, qui peut atteindre jusqu'à 25 mètres de hauteur. Feuilles grandes, ovales ou oblongues, aiguës ou obtuses, longues et larges, à nervures saillantes. Inflorescence en capitules sessiles. Fruit akène glabre.

Floraison et fructification Flor. Juin et décembre.

Usages et emplois Il a les mêmes applications que les deux espèces précédentes.

Cambará ussú

Classification botanique *Moquinia lucida* Baker.

Famille Composées

Noms vulgaires Cambará ussú, C. do matto, Cambara guassú

Distribution Très commun dans tout l'État.

Caractères distinctifs Petit arbre, tortueux, rameux. Feuilles entières, courtement pétiolées, aiguës, arrondies à la base, vert foncé et glabres en dessus, blanc-tomentueuses en dessous. Inflorescence en capitules à 7-10 fleurs. Fruit akène, velu.

Floraison Mai-juillet

Bois Dur et résistant. L'aubier est clair et le cœur brun ou brun foncé

Usages et emplois Cet arbre, à cause de ses dimensions, ne donne que des petites pièces; il fournit du bois de chauffage et trouve son application principale en charronnage. On en tire des poteaux de clôtures.



Cambará-ussú

Camboatan

Classification botanique *Cupania racemosa* Radek.

Famille Sapindacées

Noms vulgaires Camboatan, Cragoantan, Cuvantan, Caguantan.



Camboatan (g. nat.)

Distribution Commun surtout dans la Serra do Mar et dans la Serra da Cantareira.

Caractères distinctifs Arbre de taille moyenne, mais, en général, petit arbre, élégant. Feuilles abruptes, pennées, de 10-25 centimètres de longueur, à 6-13 folioles alternes, glabres en dessus. Inflorescence en panicules axillaires.

Floraison et fructification Flor. Novemb-mars. Fruct. Décemb-février.

Densité 0,870 à 0,892

Usages et emplois Cet arbre fournit du bois bon pour la confection des plafonds et des caisses d'emballage. Il donne aussi du bois de chauffage et du charbon.

Canafistula

Classification botanique *Cassia ferruginea* Schrad.

Famille Légumineuses

Noms vulgaires Canafistula, Canafrista

Distribution On le rencontre dans tout l'État.

Caractères distinctifs Arbre de taille moyenne à feuilles composées de 10-25 folioles oblongues, obtuses, pubescentes sur les deux faces. Inflorescence en grappes axillaires ou terminales. Gousses longues. Les jeunes rameaux sont couverts d'une pubescence ferrugineuse.

Floraison et fructification Flor. Décembre-février.

Bois Blanc, mou et peu résistant.

Densité 0,500

Usages et emplois Cet arbre fournit des poteaux, des poutres et des poutrelles. Le bois est aussi employé pour ouvrages d'extérieur. L'écorce est utilisée en tannerie.

Il prend bien le vernis.

Observations À São Paulo on donne le nom de Canafistula brava à un petit arbre de la famille des Légumineuses — *Dalbergia villosa* Benth. — qui n'a pas d'importance au point de vue forestier.

Candeia

Classification botanique *Piptocarpha rotundifolia* Baker.

Famille Composées

Noms vulgaires Candeia, Pau de candeia

Distribution Commun dans les régions champêtres

Caractères distinctifs Arbre de 6 à 10 mètres de hauteur, à rameaux gris-tomenteux. Feuilles ovales ou obovales, obtuses, arrondies à la base, quelquefois cordiformes, longues et larges, coriaces, avec des nervures saillantes. Inflorescence en capitules courtement pétiolés, axillaires. Fruit akène glabre.

Densité 1,214

Usages et emplois Cet arbre donne du bois de charpente et de menuiserie, qui en particulier se travaille bien au tour; il est employé aussi bien pour ouvrages d'intérieur que d'extérieur, car il résiste bien à l'humidité. On en tire des poteaux et un excellent bois de chauffage. Son écorce est utilisée en tannerie.

Observations On donne aussi les mêmes noms vulgaires à une autre composée (*Lychnophora ericoides* Mart), qui est un arbuste ou un petit arbre de 2-3 mètres de hauteur et qu'on rencontre dans les mêmes régions de l'État. Dans la Serra do Mar on appelle aussi Candeia un arbre de la famille des Myrsinacées, du genre *Ardisia*.

CANELLAS


On donne communément dans l'État de São Paulo le nom de « Canella » à un très grand nombre d'arbres très différents, aussi bien par leurs caractères botaniques, que par leurs usages et applications, tandis qu' on ne devrait désigner proprement sous ce nom que des essences de la famille des Lauracées. De cette discordance entre la dénomination vulgaire et la nomenclature botanique proprement dite — et dont le cas de « canellas » est à peine un des très nombreux exemples — discordance produite par des erreurs d'observation très grossières le plus souvent, il résulte une confusion énorme, qui vient accroître singulièrement les difficultés de l'étude de la flore indigène. Ce n'est qu'à la longue, et à la suite de beaucoup de travail méthodiquement conduit, que l'on pourra faire disparaître cet obstacle.


En ce qui concerne les « canellas », nous n'avons pu malheureusement recueillir les matériaux indispensables à leur classification exacte; de plus, il est presque impossible actuellement de faire au Brésil l'identification des plantes de la famille des Lauracées, et non moins difficile de la faire faire en Europe dans la période anormale qui y a été créée par la guerre.


Dans ces conditions, au lieu de donner ici, sans aucune rigueur, les descriptions des nombreuses « canellas » qui l'on connaît dans l'État de São Paulo, nous préférons décrire ici — suivant notre habitude — seulement les arbres parfaitement identifiés. D'ailleurs, ainsi que nous l'avons déjà signalé, nous n'avons aucunement la prétention de réaliser un travail complet, mais tout simplement une modeste contribution à l'étude de la flore forestière de l'État de São Paulo.

Canella amarella

Classification botanique *Nectandra psammophila* Nees et Mart.

 Famille Lauracées

 Nom vulgaire Canella amarella

 Distribution Commun dans tout l'État.



Canella amarella (gr. nat.)

Caractères distinctifs Arbre de taille moyenne à feuilles isolées, coriaces, oblongues, obtuses, acuminées, glabres, opaques sur les deux faces. Inflorescence en panicules.

Floraison Juillet-août.

Bois Jaune foncé, à reflets dorés. Tissu fibreux très régulier, mais dur à la coupe.

Densité 0,536 à 0,780

Usages et emplois Cet arbre donne du bois de charpente et, tout particulièrement, des planches. On en tire des traverses des chemins de fer.



Canellão

Canella parda

Classification botanique *Nectandra amara* Meissn.

Famille Lauracées

Nom vulgaire Canella parda



Canella parda (2/3 gr. nat.)

Distribution On le trouve dans toutes les zones de l'Etat.

Catactères distinctifs Arbre de taille moyenne, à rameaux très tomenteux; feuilles coriaces, isolées, lancéolées, courtement pétiolées, sub-acuminées, de 7,5 à 15

centimètres de longueur et 2,5 à 4,5 de largeur; fleurs en panicules corymbiformes, axillaires ou terminales, de 5 à 15 fleurs.

Floraison Juillet-août

Bois Brun foncé avec des taches jaunâtres ou rougeâtres. Les fibres sont très irrégulières.

Usages et emplois Le bois est utilisé en menuiserie. Il donne des traverses de chemins de fer, des poteaux, des pièces pour les constructions navales et, exposé à l'air, il a une bonne durée. Il se tourne bien.

Canella póca

Classification botanique *Styrax martii* Seub.

Famille Styracacées

Noms vulgaires Canella póca, Páu tinta.



Canella póca (2/3 gr. nat.)

Distribution Très commun dans l'État, mais surtout dans la Serra do Mar et Serra da Cantareira.

Caractères distinctifs Arbre de taille moyenne, en général, mais parfois un arbrisseau, à rameaux cylindriques,

rougeâtres. Feuilles entières, alternes, pétiolées, coriaces, ovales, arrondies à la base, aiguës ou acuminées au sommet; d'abord, tomenteuses sur les deux faces, puis glabres en dessus. Inflorescence en grappes axillaires, à fleurs blanches. Fruit ovoïde, tomenteux, rougeâtre.

Floraison et fructification Flor. Décembre-avril. Fruct. Août-novemb.

Densité 0,628

Usages et emplois Cet arbre ne donne que du bois de caisses et de la pâte à papier.



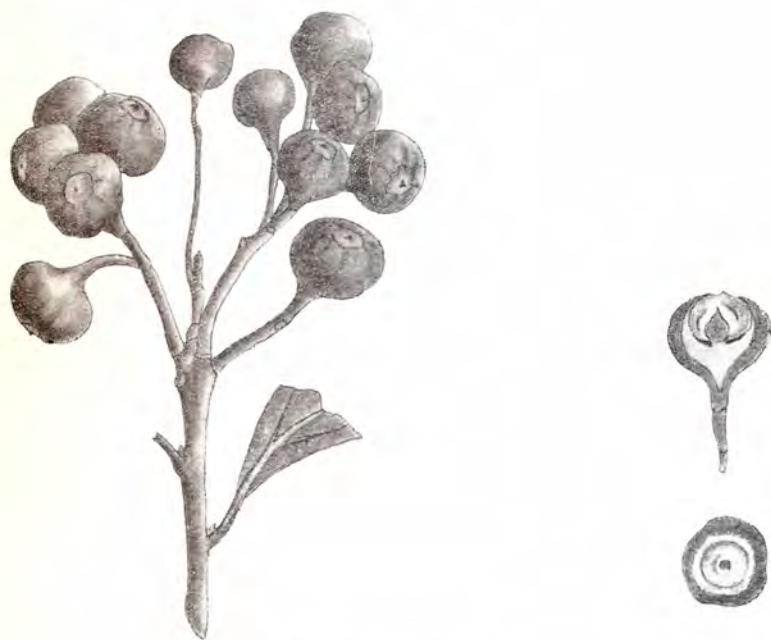
Camellia gosima

Canella preta

Classification botanique *Nectandra mollis* Nees

Famille Lauracées

Nom vulgaire Canella preta



Canella preta (gr. nat.)

Caractères distinctifs Arbre de grande taille à feuilles isolées, entières, coriaces, glabres, pétiolées. Inflorescence en panicules axillaires et sub-terminales, corymbiformes, à fleurs blanches, odorantes. Fruit baie ovale.

Bois Brun foncé ou noir, brillant. Tissu fibreux irrégulier

Densité 0,780 à 0,960

Usages et emplois Le bois est excellent et très résistant. Il est utilisé pour les constructions civiles et les constructions navales; il est employé aussi bien pour ouvrages d'intérieur que d'extérieur, car il résiste bien à l'humidité. On en tire des poteaux et des traverses des chemins de fer.

Canella sassafras

Classification botanique *Mespilodaphne sassafras* Meissn; *Ocotea pretiosa* Nees.

Famille Lauracées

Noms vulgaires Sassafras, Canella sassafras.

Distribution On le rencontre disséminé dans tout l'État, mais actuellement il est commun surtout dans la partie sud du littoral, aux environs de la Ribeira de Iguape.



Canella sassafras gr. nat.)

Caractères distinctifs Arbre de taille moyenne, très élégant, glabre; cime dense, arrondie, à rameaux verticillés; feuilles oblongues, courtement pétiolées, verticillées par 6 à 12, de 20 à 30 centimètres de longueur et 4,5 à 6,5 de largeur; inflorescence en grappes dans l'aisselle des feuilles, de 5 à 9 fleurs.

Bois Jaune-verdâtre ou brunâtre, quelquefois bien foncé, avec des taches plus foncées encore.

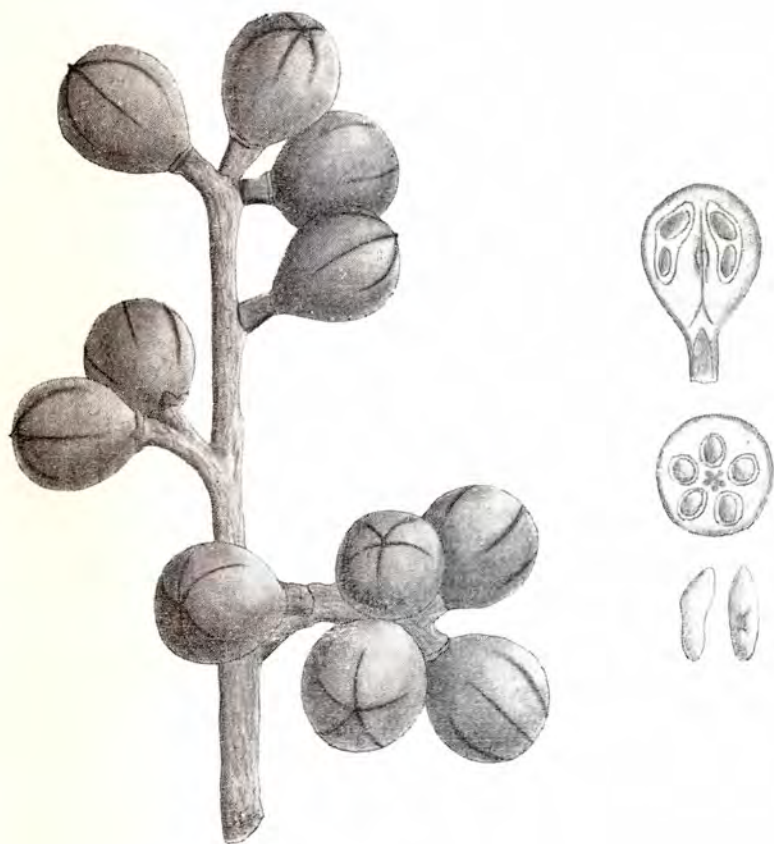
Densité 0,850 à 1,135

Usages et emplois Cet arbre donne du bon bois pour les constructions navales. Il est utilisé dans les ouvrages internes et externes des bâtiments et dans les lieux constamment humides. On en tire des traverses des chemins de fer, des planches, etc.

Cangerana

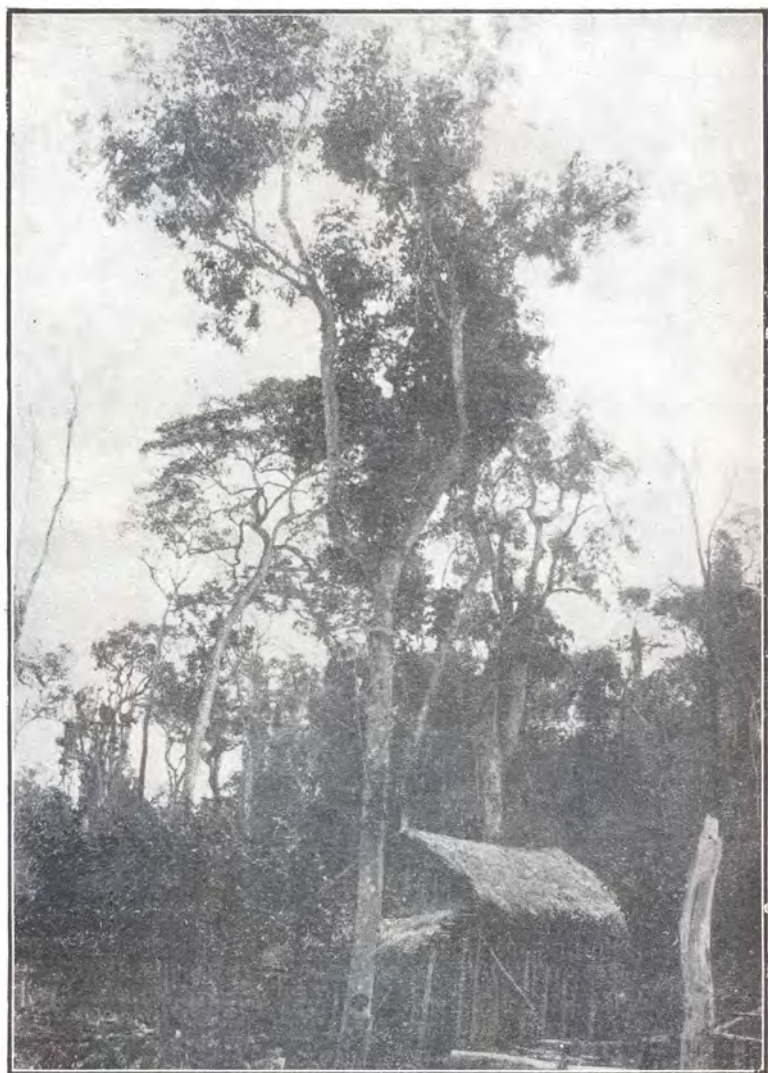
Classification botanique *Cabralea cangerana* Saldanha

Famille Méliacées



Cangerana (gr. nat.)

Noms vulgaires *Cangerana*, *Canjarana*, *Cajarana*.



Cangerana

Caractères distinctifs Grand arbre à feuilles imparipennées, grandes, coriaces, oblongues elliptiques, aiguës, ou acuminées, pubescentes en dessous. Fleurs en panicules axillaires, nombreuses.

Floraison et fructification Flor. Septembre-janvier. Fruct. Juin-juillet.

Bois Le coeur du bois est rouge foncé, remarquablement dur.

Densité 0,658 à 0,824

Usages et emplois Cet arbre fournit du bois de charpente et de menuiserie; il est employé aussi bien pour ouvrages d'intérieur que d'extérieur, car il résiste bien à l'humidité. On en tire des poteaux et des traverses de chemins de fer.

Son écorce est utilisée en médecine.

Canudo de pito

Classification botanique *Carpotroche brasiliensis* Endl.

Famille Flacourtiacées

Noms vulgaires Canudo de pito, Páu de cachimbo, Fruta de cotia, Fruta de lepra, F. de sapucainha, Papo de anjo, Páu d'anjo, Canudeiro.

Distribution On le rencontre surtout dans la Serra do Mar et dans la région limitrophe de l'État de Rio de Janeiro.

Caractères distinctifs Arbre de taille moyenne, pouvant atteindre 20-25 mètres de hauteur. Feuilles de 10-15 centimètres de longueur, obtuses, obovales-oblongues, coriaces. Inflorescence en grappes axillaires, à grandes fleurs couleur rose. Fruit baie avec de nombreuses graines dans une pulpe blanche.

Floraison et fructification Flor. Avril-mai.

Bois Brun foncé avec des taches noires, dur à la coupe.

Usages et emplois Cet arbre fournit du bois bon pour la menuiserie ; on en tire des poteaux de clôtures. Il s'abîme très vite dans les lieux humides. Son écorce est utilisée en tannerie.

Observations On donne aussi le nom de "Canudo de pito" à un autre arbre de la famille des Euphorbiacées — *Mabea fistulifera* Mart. — On doit conserver ce nom pour l'espèce qui nous venons de décrire.

Capexingui

Classification botanique *Croton floribundus* Mart. Spr.

Famille Euphorbiacées

Noms vulgaires Tapexingui, Capexingui.

Distribution Très commun dans l'État.

Caractères distinctifs Petit arbre en général, mais qui atteint parfois jusqu'à 10 mètres de hauteur. Feuilles alternes, oblongues-ovales, de 5 à 12 centimètres de largeur, tomenteuses en dessous. Inflorescence en grappes.

Floraison et fructification Flor. Décembre-février. Fruct. Février-mars.

Usages et emplois L'écorce est employée en tannerie. Il donne du bois de charpente et sert aussi pour les ouvrages internes des bâtiments et pour la confection des caisses d'emballage.

Le bois, dépouillé de son aubier, donne des poteaux.

Capororoça

Classification botanique *Rapanea brasiliensis* A. D. C.



Capororoça (gr. nat.)

Famille Myrsinacées

Nom vulgaire Capororoça

Distribution Très commun dans l'État.

Caractères distinctifs Arbuste ou petit arbre à feuilles oblongues-lancéolées, entières. Inflorescence à fleurs petites. Fruit drupe globuleuse, monosperme.

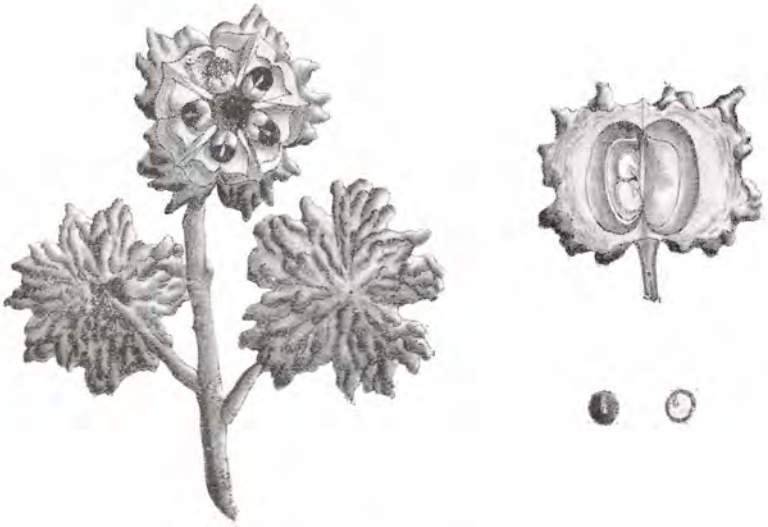
On donne le nom de Capororoca à plusieurs Myrsinacées du genre *Rapanea*. À São Paulo ces arbres n'atteignent jamais de grandes dimensions et leur bois n'a pas d'importance. Il est blanc, mou et peu résistant. Le *R. brasiliensis* fournit un excellent charbon.

Caputuna

Classification botanique *Metrodorea pubescens* Mart. Tul. St. Hil.

Famille Rutacées

Noms vulgaires Cataguá, Laranjeira do matto, Limoeiro do matto.



Caputuna 2/3 gr. nat.

Distribution Très commun dans l'État. On le rencontre surtout dans le bois et *capuerões*.

Caractères distinctifs Petit arbre à feuilles opposées, elliptiques, lancéolées, plus ou moins obtuses. Fleurs en panicules composées, petites. Fruit grand, ligneux,

Floraison et fructification Flor. Décembre-février. Fruct.
Juin-juillet

Usages et emplois Cet arbre fournit du bois de charpente,
mais de qualité inférieure. L'écorce est employée
en médecine.

Caquéra

Classification botanique *Cassia bicapsularis* Linn.

Famille Légumineuses

Nom vulgaire Caquéra

Distribution Commun surtout sur les littoral

Caractères distinctifs Petit arbre, en général, mais qui atteint parfois jusqu'à 10 mètres de hauteur. Feuilles composées de 3-5 paires de folioles obovales, oblongues, obtuses, glabres. Fleurs jaunes en grappes axillaires ou en panicules terminales. Fruit légume cylindrique.

Usages et emplois Cet arbre à cause de ses petites dimensions, ne donne que du bois de caisses, de la pâte à papier et des petites pièces de charpente pour ouvrages internes des bâtiments.

Son écorce est utilisée en médecine.

Carvalho branco

Classification botanique *Rhopala longepetiolata* Kl.

Famille Protéacées

Nom vulgaire Carvalho branco

Distribution On le rencontre surtout dans la Serra da Cantareira.

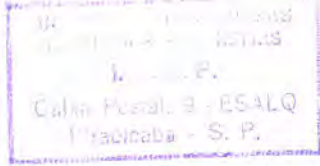
Caractères distinctifs Arbre de taille moyenne, à feuilles rigides, coriaces, pétiolées. Inflorescence en grappes axillaires, sub-sessiles, solitaires.

Floraison et fructification Flor. Décembre-février. Fruct. Mai-juillet.

Bois blanc et mou

Usages et emplois Le bois de cet arbre n'est utilisé que comme combustible; employé même pour ouvrages d'intérieur il pourrit très rapidement.

Observations C'est un arbre de taille élégant et de couvert épais, que l'on pourrait avantageusement utiliser pour l'arborisation des parcs et des avenues.

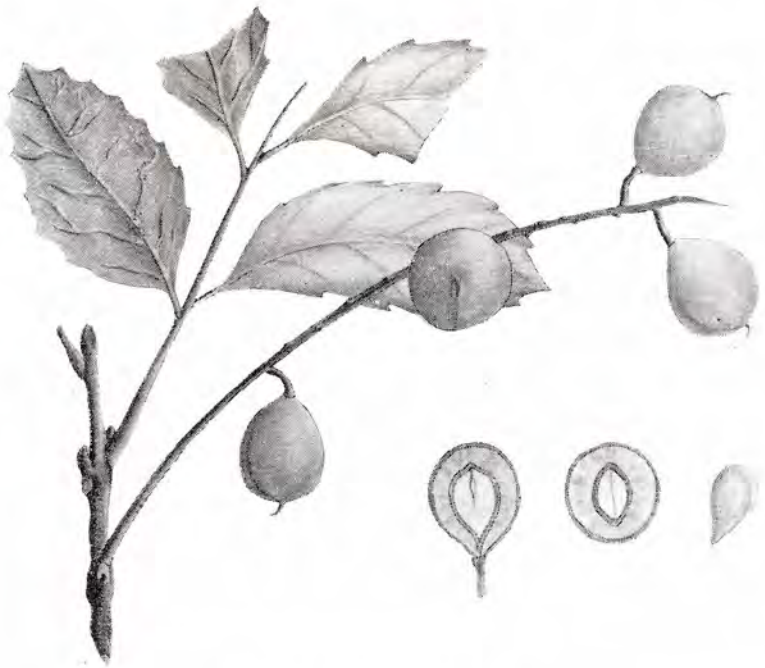


Carvalho brasileiro

Classification botanique *Rhopala brasiliensis* Kl.

Famille Proteacées

Nom vulgaire Carvalho brasileiro, C. nacional.



Carvalho (*Adenostephanus*) (2/3 gr. nat.)

Caractères distinctifs Arbre de grande taille, à feuilles longuement pétiolées, ovales, obtuses, dentées, glabres en dessus. Inflorescence en grappes

Densité 0,859 à 1,124

Usages et emplois Cet arbre fournit du bois pour les constructions civiles et les constructions navales, du bois de charpente et de menuiserie.

Observations Dans la Serra da Cantareira on donne le nom vulgaire de Carvalho à un autre arbre de la même famille, mais de genre et espèce différents — *Adenostaphanus incana* Kl — avec les mêmes qualités et applications.

Carvoeiro

Classification botanique *Miconia trianaei* Cogn.

Famille Mélastomacées

Nom vulgaire Carvoeiro

Distribution Commun surtout dans la Serra do Mar. On le rencontre aussi dans la Serra da Cantareira.

Caractères distinctifs Petit arbre à feuilles courtement pétiolées, coriaces, lancéolées ou oblongues-lancéolées. Inflorescence en panicules terminales. Fruit baie petite et orangée.

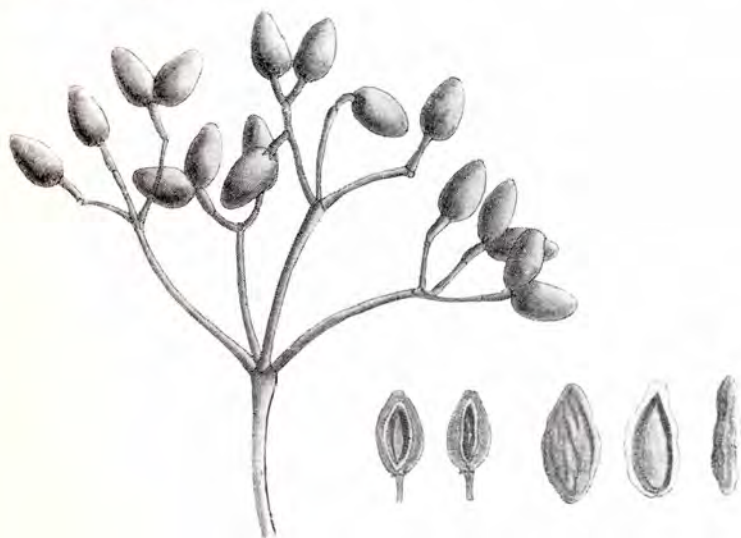
Floraison et fructification Flor. Décembre-janvier.

Usages et emplois Cet arbre fournit du charbon et du bois de chauffage.

Casca de anta

Classification botanique *Drimys Winteri* Forst., var. *granatensis* Eichl; *D. granatensis* Mutis; *D. brasiliensis* Miers; *D. mexicana* Moq. e Sercé; *D. montana* Miers.

Famille Magnoliacées



Casca de anta (gr. nat.)

Noms vulgaires Paratudo, Melambo, Canella amarga, Cataia, Capororoca.

Distribution On le rencontre surtout dans les *capôes* humides

Caractères distinctifs Arbre de taille très variable: généralement de 4 à 5 mètres de hauteur, mais qui peut atteindre 27 mètres.

Feuilles alternes, ovales-oblongues, lancéolées, de 5-16 centimètres de longueur et 2-6 de largeur, vert-

clair, brillantes en dessus et blanchâtres en dessous, courtement pétiolées. Inflorescence en corymbes axillaires ou solitaires, 3-10 fleurs blanches et étoilées. Fruit baie noire avec de nombreuses graines.

Floraison et fructification Flor. Février.

Usages et emplois On emploie l'écorce en médecine. Son bois est utilisé pour ouvrages internes des bâtiments et pour la confection des caisses d'emballage.

Casca preta

Classification botanique *Vernonia diffusa* Less.

Famille Composées

Nom vulgaire Casca preta

Distribution Très commun aux environs de la ville de São Paulo, surtout près de la Serra da Cantareira.

Caractères distinctifs Arbre généralement de 6 mètres de hauteur, qui peut s'élever à 12 mètres et acquérir 0,^m80 et même plus de circonférence. Feuilles grandes, longues, sub-entières, oblongues, sub-aiguës, obtuses à la base, pubescentes dans la jeunesse. Inflorescence en petits capitules. Fruit akène cylindrique, très petit, velu.

Floraison et fructification Flor. Juillet-août et Octobre-décembre

Bois jaunâtre, léger, tendre.

Usages et emplois On n'utilise pas le bois de cet arbre car il s'abîme très vite.

Observations Il y a une autre *Vernonia* (*V. discolor* Less.) qu'on appelle Capexingui de bicho, qui peut offrir jusqu'à 6 mètres de hauteur, très commun dans tout l'État, mais dépourvu de toute valeur forestière.

Cauassú

Classification botanique *Bathysa australis* Hoot fil.

Famille Rubiacées

Distribution Commun dans la Serra da Cantareira.

Caractères distinctifs Arbuste ou petit arbre très élégant à cause de ses feuilles énormes, de 50 centimètres et plus de longueur et 20-30 de largeur, longuement pétiolées, ovales ou obovales, acuminées, tomenteuses en dessous. Inflorescence solitaire, en général terminale. Fruit capsule globuleuse ou elliptique.

Floraison et fructification Flor. Février-avril. Fruct. Mai-juin.

Bois très mou.

Usages et emplois Le bois, à cause de ses petites dimensions et de sa mauvaise qualité, ne sert à rien.

Le Cauassú devrait être employé pour l'arborisation des avenues et, tout particulièrement, pour la décoration des parcs, à cause de son port élégant et de ses feuilles très décoratives.

Caviuna

La véritable « Caviuna » est la *Dalbergia Nigra*, mais dans l'État de São Paulo on donne ce nom, ou encore celui de « jacarandá-caviuna » à trois essences tout à fait différentes et que l'on distingue respectivement par les dénominations de « caviuna legitima », « caviuna do matto » et « caviuna do campo ».

Dans la région de la *Serra da Bocaina* on désigne sous le nom de « caviuna » un grand arbre, une légumineuse du genre *Platyodium*, dont le bois est absolument identique à celui de la *Dalbergia nigra*, mais dont les caractères botaniques sont différents. Malheureusement, quand nous visitâmes la région de la *Serra da Bocaina*, nous ne pûmes obtenir les matériaux suffisants pour une identification complète, mais seulement quelques fruits; nous en donnons ci joint une reproduction d'après laquelle on voit qu'il s'agit bien d'un *Platyodium*.

Dans les autres régions de l'État on appelle vulgairement « caviuna » un arbre ressemblant tout à fait au « jacarandá do campo »: même port, mêmes folioles, même disposition des rameaux; il n'en diffère que par l'époque de la floraison et de la fructification. Le bois est, cependant, très différent; tandis chez le premier il est très foncé, comme celui de la véritable caviuna, et le devient de plus en plus avec le temps, chez le second il est brun clair.

Ajoutons, enfin, que sous le nom de « caviuna rajada » on connaît une autre légumineuse, qui ressemble fort aux essences sus-nommées; nous avons tout lieu de croire, d'après les éléments que nous possédons, qu'il s'agit du même arbre que l'on nomme « Ingá rajado » dans la région de la *Serra da Bocaina*.

Ce qui précède nous fournit un nouvel exemple, déjà cité à propos des « Canellas », de la confusion gênante que la nomenclature vulgaire a créé à l'étude de nos essences forestières rendant leur identification plus difficile encore qu'elle n'est déjà par le défaut de matériel et de littérature spéciale. Fidèles à notre plan de ne considérer dans cet ouvrage que les essences forestières indigènes, dont nous pouvons obtenir tous les matériaux nécessaires pour leur identification parfaite, grâce à la précieuse collaboration de spécialistes distingués, nous ne décrirons dans ce qui va suivre que la véritable « caviuna » —



Caviuna

Dalbergia Nigra — laissant de côté, pour le moment, les autres arbres auxquels le vulgaire donne le même nom et qui sont en réalité des «pseudo-caviunas».

Notre contribution à l'étude de la flore forestière de l'État de São Paulo sera ainsi plus réduite, de proportions plus modestes, mais n'en sera que meilleure par sa sincérité et sa probité scientifique, qualités qui ne se rencontrent pas toujours dans les ouvrages de ce genre.

Les matériaux déjà réunis nous font espérer que dans quelques années il sera possible de compléter l'étude de nos essences forestières, chacune avec sa dénomination bien déterminée et son identification botanique exacte, éliminant ainsi la nomenclature vulgaire, basée sur des analogies imparfaites ou purement phantaisistes conçues par nos «caboclos».

Classification botanique *Dalbergia nigra* Fr. All.; *Microlobium nigrum* Fr. All.; *Pterocarpus niger* Vell.

Famille Légumineuses

Noms vulgaires Caviuna, Cabeuna, Cabiuna, Jacarandá - caviuna.

Distribution On le rencontre surtout dans la région limitrophe de l'État de Rio de Janeiro et dans la région du littoral.

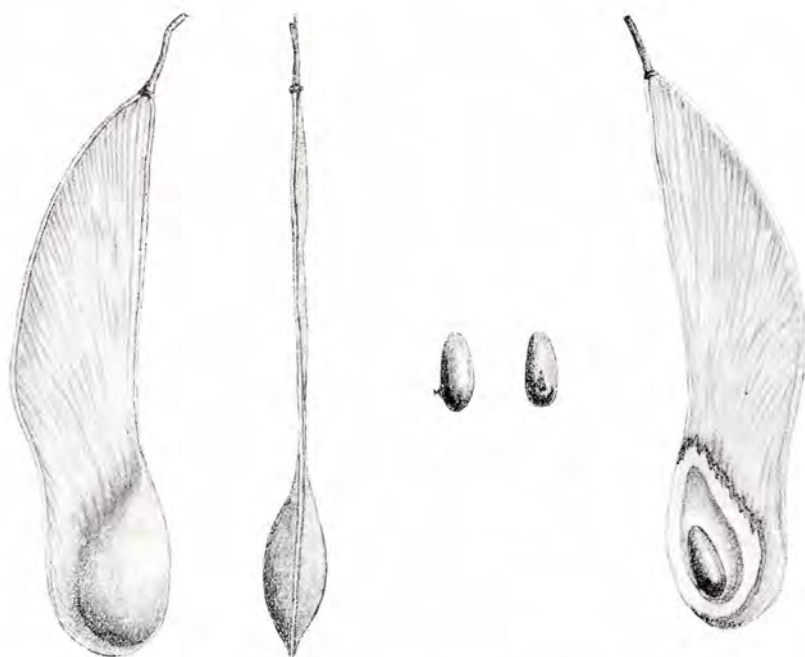
Caractères distinctifs Arbre parfois de grande taille, mais, le plus souvent, de taille moyenne, dans l'État de São Paulo, avec 12-15 mètres de tige utilisable et un diamètre de 1^m à 1^m60; rameux, à branches fortes; feuilles composées de 17-25 folioles oblongues ou obtuses, velues en dessous. Inflorescence en grappes axillaires ou laterales, en général simples, courtement pédonculée.

Floraison et fructification Flor, en été.

Bois très dur, brun foncé, couleur chocolat, très dur à la coupe.

Densité 0,815 à 0,875

Usages et emplois Cet arbre fournit un bois magnifique pour ouvrages d'extérieur et de grande résistance. Il donne des poteaux, des poutres, des planches, etc. Il



Pseudo-Caviana (Platypodium) 4/5 gr. nat

se tourne très bien. Le bois est aussi utilisé en ouvrages de menuiserie de luxe et pour la confection de pianos. Il se montre assez durable dans les lieux constamment humides.

Cedro branco

Classification botanique *Cedrela fissilis* Vell; *C. fissilis* Vell.
var. *australis* Juss. St. Hil.

Famille Méliacées

Noms vulgaires Cedro branco, Cedro batata.

Distribution On le rencontre disseminé dans tout l'État.

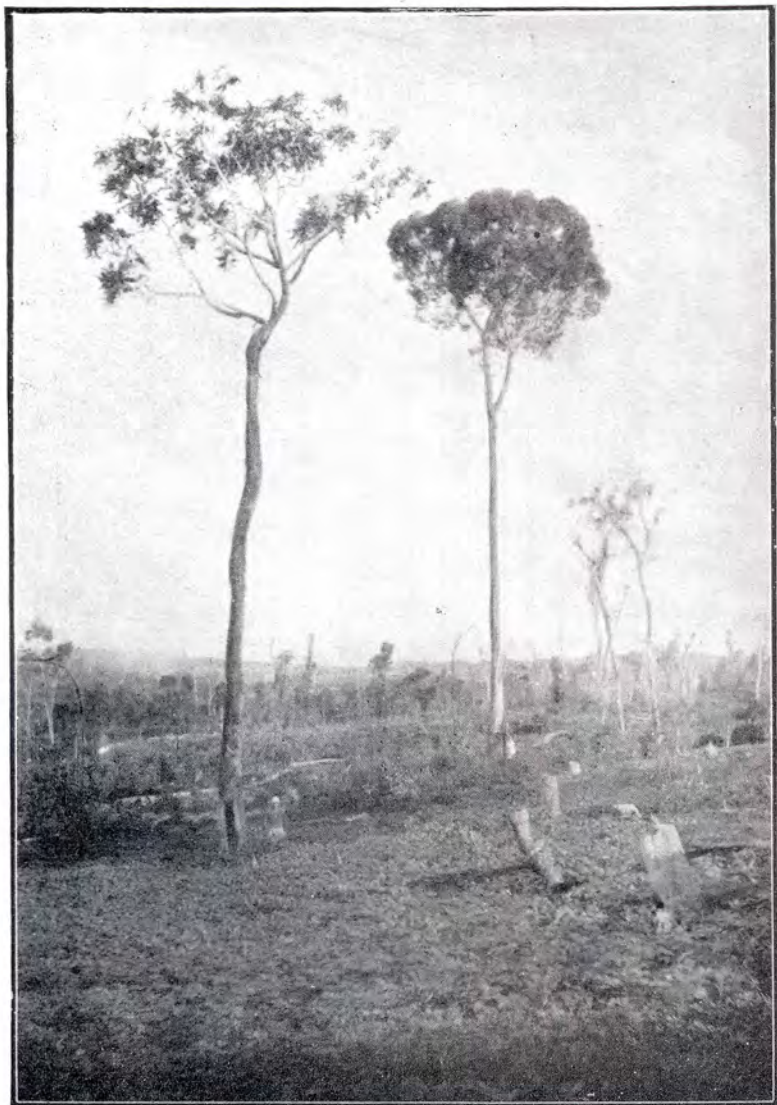
Caractères distinctifs Arbre de grande taille pouvant atteindre plus de 1 mètre de diamètre, à feuilles composées de 8 à 12 folioles opposées, sub-sessiles ou courtement pétiolées, oblongues-lancéolées, aiguës, arrondies à la base, tomenteuses en dessous. Inflorescence en panicules terminales, à fleurs très courtement pédonculées. Fruit capsule ovale-oblongue, dure.

Floraison et fructification Flor. Octobre-janvier. Fruct. Mars-juin.

Bois jaune clair

Densité 0,520 à 600

Usages et emplois Cet arbre fournit du bois très utilisé en menuiserie, en charonnage et dans les constructions civiles. Il se tourne bien et sert pour la confection des caisses d'emballage.



Cedro et jequitibá

Cedro rosa

Classification botanique *Cedrela glaziovii* C. DC.

Famille Méliacées

Noms vulgaires Cedro rosa, Cedro vermelho.

Distribution Très commun dans tous les bois de São Paulo.



Cedro rosa (1/2 gr. nat.)

Caractères distinctifs Arbre de grande taille, plus grande que l'espèce précédente, à écorce blanc-grisâtre, rugueuse; feuilles composées de 6-8 paires de folioles opposées, glabres, courtement pétiolées, aiguës à la base et acuminées au sommet. Inflorescence en panicules, à fleurs grises. Fruit capsule obovale, âpre.



Cedro rosa

Bois jaune rougeâtre, résineux et aromatique.

Densité 0,450 à 0,690

Usages et emplois Le Cedro rosa est une des essences les plus communes à São Paulo et son bois est l'un des plus employés, en raison de son abondance, de ses qualités et des grandes dimensions des pièces qu'il peut fournir. Son bois sert aussi bien pour les constructions navales que pour les constructions civiles, la menuiserie, le charonnage et le tour. Il donne des poutres et des planches et est très employé pour la confection des chassis de fenêtres et des boîtes à cigars. Il est très utilisé aussi pour la confection des persiennes. Il donne du bois magnifique pour la construction des canots et des pirogues.

Chupa ferro

Classification botanique *Galipea jasminoides* St. Hil.



Chupa-ferró (*G. jasminoides*) gr. nat.

Famille Rutacées

Noms vulgaires Chupa-ferro, Guamixinga, Quina falsa,
Tres folhas brancas, Tres folhas do matto.

Distribution Commun dans les bois

Caractères distinctifs Arbre de taille moyenne, à feuilles composées de 3 folioles, lisses, vert foncé, lancéolées, acuminées, avec des nervures saillantes. Inflorescence en panicules terminales ou axillaires, à 3-7 fleurs blanches. Fruit capsule à 5 loges.



Chupa-ferro (1/2 gr. nat.)

Floraison et fructification Flor. Décembre-janvier. Fruct.
Juillet-août.

Bois clair

Usages et emplois Le bois de cet arbre trouve son emploi dans la confection des caisses d'emballage. On le

utilise aussi dans les ouvrages internes des bâtiments et pour la confection des rayons de roues.

Observations On appelle aussi Chupa-ferro un autre arbre de genre différent, mais de la même famille, dont nous donnons une reproduction du fruit et des feuilles.

Congonha vermelha

Classification botanique *Rhopala lucens* Meisn.

Famille Protéacées

Nom vulgaire Congonha vermelha



Congonha vermelha (gr. nat.)

Distribution On le rencontre surtout dans la Serra do Mar et dans la Serra da Cantareira.

Caractères distinctifs Petit arbre à feuilles ovales ou elliptiques, acuminées, coriaces, dentées. Inflorescence en grappes.

Floraison et fructification Flor. Décemb-mars. Fruct. Février-mars.



Congonha branca (gr. nat.)

Usages et emplois Cet arbre fournit seulement du bois de chauffage.

Congonheiro

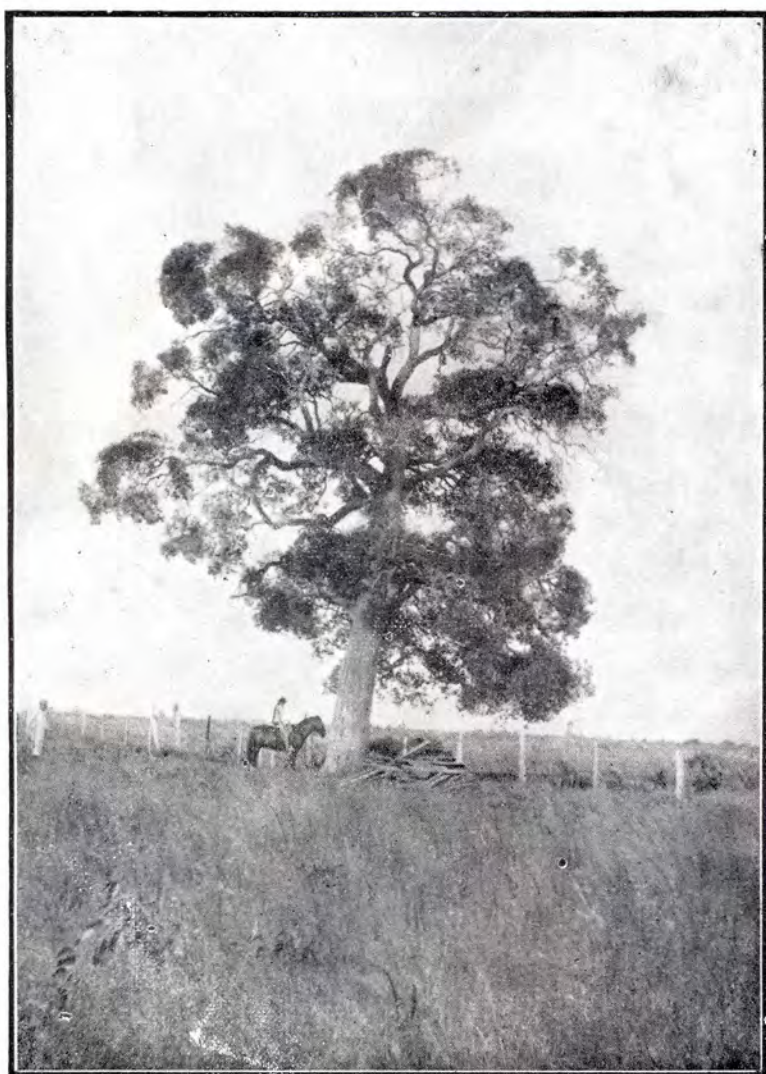
Classification botanique *Vochysia oppugna* (Vcl) Warn.

Famille Vochystacées



^X
Cinzeiro ou Congonheiro (gr. nat.)

Noms vulgaires Congonheiro, Congonha do campo, Rabo de tucano, Rabo de arara, Urucuca, Cinzeiro, Pau de cinza.



Cengonheiro

Distribution Très commun dans tout l'État, mais surtout sur le plateau intérieur.

Caractères distinctifs Arbre de taille moyenne, rameux, à feuilles vert foncé, coriaces, brillantes en dessus, glabres, pétiolées.

Inflorescence axillaire ou terminale, cylindrique à fleurs jaunes, pédonculés.

Floraison et fructification Flor. Février-mars. Fruct. Août-septembre.

Bois dur, jaune foncé ou brun.

Densité 0,432 à 0,775

Usages et emplois Cet arbre fournit du bois de mauvaise qualité, qu'on utilise seulement pour en faire des poteaux de clôture.

Copahyba

Classification botanique *Copaifera langsdorffii* Desf. *C. trapezifolia* Hayne.

Famille Légumineuses



Copahyba (gr. nat.)

Noms vulgaires Copahyba, Copauá, Copáiva, Oleo de copáiva, Oleo vermelho de copahyba.



Copahyba

Distribution Commun dans tout l'État.

Caractères distinctifs Arbre de taille moyenne, rameux, élégant, à feuilles composées de 3-5 paires de folioles (*C. langsdorffii*) ou 6-8 paires (*C. trapezifolia*) de folioles ovales ou largement oblongues-obtuses, ponctuées, courtement pétiolées. Inflorescence en panicules à fleurs courtement pédonculées ou sessiles. Fruit légume coriace, bivalve.

Floraison et fructification Flor. Novemb-février.

Bois rouge clair.

Densité 0,830 à 1,078

Usages et emplois Les deux espèces que nous venons de décrire donnent du bois employé en menuiserie, en charonnage et au tour. Le bois sert aussi pour les constructions navales. Tous les arbres du genre *Copaifera* fournissent une résine employée en médecine.

L'écorce est utilisée en tannerie.

Crindeuva

Classification botanique *Trema micrantha* Baill, Swartz ; *Cel-
lis micrantha* Sw. ; *Sponia micrantha* Dces.

Famille Ulmées



Crindeuva (gr. nat.)

Noms vulgaires Crindeuva, Coatindiva, Pau de polvora.

Distribution Très commun dans tout l'État

Caractères distinctifs Petit arbre à feuilles ovales-oblongues, acuminées, à pres. Inflorescence axillaire, à fleurs petites, sessiles ou courtement pédonculées. Fruit drupacé, petit, oval.

L'espèce *Sponia mollis* Dces a les feuilles enroulées en dessous.

Floraison et fructification Il fleurit et fructifie presque toute l'année.

Bois clair et très mou

Usages et emplois Le bois donne du charbon qui est utilisé, tout particulièrement, pour la fabrication de la poudre. On emploie les rameaux en vannerie.

Cuía do brejo

Classification botanique *Styrax leprosum* Hook et Arn ; *Strigilia leprosa* Miers.

Famille Styracacées

Nom vulgaire Cuia do brejo

Distribution Commun dans l'État. On le rencontre surtout sur le plateau intérieur de São Paulo.

Caractères distinctifs Arbuste ou petit arbre, généralement de 4 à 5 mètres de hauteur, à rameaux sub-cylindriques, à feuilles alternes, pétiolées, oblongues, parfois sub-lancéolées, aiguës, arrondies au sommet, coriaces. Inflorescence en grappes axillaires ou terminales, à 3-8 fleurs blanches. Fruit oblongue-oval.

Floraison et fructification Flor. Décembre-février.

Bois brun, mou.

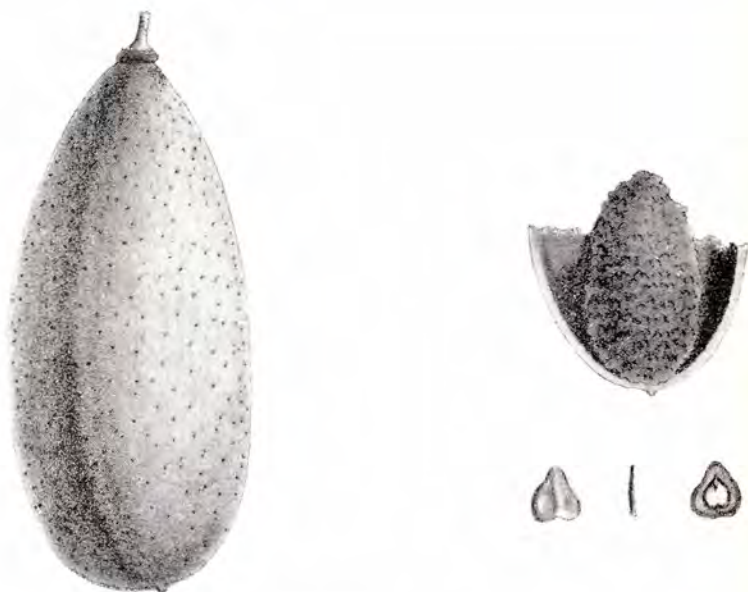
Usages et emplois On n'utilise pas le bois de cet arbre car il s'abîme très vite; on peut en extraire une résine qu'on emploie en pharmacie et en parfumerie.

Cuieira

Classification botanique *Crescentia cujele* L.

Famille Bignoniacées

Noms vulgaires Cuieira, Arvore de cuia, Cabaceira, Cuité, Cuieté.



Cuieira (1/4 gr. nat.)

Distribution On le rencontre dans la zone maritime, littorale. Il a dû être disséminé à l'intérieur par voie de culture.

Caractères distinctifs Arbre de taille moyenne, à écorce su-

béreuse et blanchâtre. Feuilles simples, sessiles ou courtement pétiolées à pétiole ailé, disposées en spirale à l'extrémité des petites branches, très variables dans leur conformation, ovales, sub-rhomboides, lancéolées, aiguës ou acuminées, en général glabres, pubescentes à la nervure saillante de la face inférieure. Inflorescence directement sur la tige, sur les rameaux, pédonculée. Fleurs grandes, campanulées, entièrement vertes ou vertes avec des stries roses. Fruit baie gigantesque avec de nombreuses graines dans une pulpe blanche.

Floraison et fructification Flor. Juin-août

Usages et emplois Le bois est blanc, très mou, se pourrit très rapidement et n'a aucune application spéciale. Du péricarpe du fruit on fait des calebasses.

Cuiteleiro

Classification botanique *Abutilon fluviatile* Ksch.

Famille Méliacées

Nom vulgaire Cuiteleiro

Distribution On le rencontre surtout dans le nord-est de l'État.



Cuiteleiro (2/3 gr. nat.)

Caractères distinctifs Petit arbre ou arbre de taille moyenne à feuilles larges, arrondies, de 5-7 centimètres de longueur et 5-10 de largeur, pétiolées, à nervures saillantes en dessous, stipulées. Inflorescence axillaire, à fleurs longuement pédonculées.

Usages et emplois C'est une essence d'importance secondaire et qui n'a pas d'applications spéciales.