

Projeto - Inventário Florestal de Minas Gerais

Project - Forest Inventory of Minas Gerais



Livro

Monitoramento dos Reflorestamentos e Tendências da
Produção em Volume, Peso de Matéria Seca e Carbono

Book

Monitoring of the Reforestation and Trends in Volume
Production, Dry Matter Weight and Carbon Stock.

Capítulo I

Monitoramento dos reflorestamentos no Estado de Minas Gerais

Chapter I

Monitoring of the reforestation in Minas Gerais State

Resumo do livro

Inventário Florestal de Minas Gerais - Monitoramento dos Reflorestamentos e Tendências da Produção em Volume, Peso de Matéria Seca e Carbono

Este volume da série "Inventário Florestal de Minas Gerais" contém a apresentação das geotecnologias, a tabulação das estatísticas e os mapas temáticos necessários para as próximas etapas do inventário. São descritos os métodos de análise espacial feitas no sistema de informações geográficas e as estatísticas da cobertura do solo para os municípios, unidades administrativas do IEF e bacias hidrográficas de Minas Gerais. Procurou-se, também, com as bases de dados cedidas pela grande maioria das empresas florestais, apresentar tendências da produção em volume, peso de matéria seca e estoque de carbono, expressas por conjunto de Sub-Bacias Hidrográficas. A abordagem metodológica adotada é moderna e consistente porém, o desenvolvimento do estudo consistiu em gerar equações lastreadas em banco de dados genéricos para subsidiar o administrador no estabelecimento de políticas públicas e/ou possibilitar a empreendedores privados ou não, conhecer a tendência da produção média, por macrorregião, no estado de Minas Gerais. Não é objetivo dessa publicação resolver ou apresentar solução para problemas de planejamento de curto, médio e longo prazo para as empresas florestais em temas como: planejamento de corte/colheita, realizar análises econômicas ou gerar planos de suprimento. Por possuírem especificidades em relação a materiais genéticos de que dispõem, microrregiões em que se situam, métodos silviculturais e sistemas de manejo em níveis tecnológicos compatíveis com suas atividades, entre outros. As empresas devem desenvolver sistemas de informação que atendam às suas necessidades.

Book Abstract

Forest Inventory of Minas Gerais - Monitoring of the Reforestation and Trends in Volume Production, Dry Matter Weight and Carbon Stock.

This volume of the series "Forest Inventory of Minas Gerais" contains the presentation of the geotechnologies, detailing of methods, tabulation of the statistics and thematic maps needed for the next steps of the inventory. The spatial methods undertaken in the analysis of the geographic information system and the land coverage statistics for municipalities, administrative units of the State Forest Institute (IEF) and hydrographic basins of Minas Gerais are described. Using the databases transferred by the vast majority of forestry companies, present trends of volume production, dry matter weight and carbon stock are expressed per set of sub-basins. The methodological approach adopted is modern and consistent, were the scope of the study was to generate equations based in generic databases to subsidize administrators in establishing public policies and/or allowing private entrepreneurs the knowledge of average production trends, by macroregion, in the State of Minas Gerais. This publication is not intended to resolve or present solutions to short, medium and long-term planning problems of forest companies in topics such as: harvest planning, economical analyses or generation of timber supply plans. Because of the specificities in relation to genetic materials, microregions, silvicultural methods and management systems in technological levels compatible with its activities, among others, companies should develop information systems that meet their needs.

*** Este capítulo é um componente do Mapeamento e Inventário da Flora Nativa e dos Reflorestamentos de Minas Gerais e, deve ser citado quando parte desta publicação for reproduzida.**

*** This Chapter is a component of Mapping and Inventory of Native Flora and Refosrestation of Minas Gerais, and should be cited when part of this publication is reproduced.**

CARVALHO, L. M. T. et al. Monitoramento dos reflorestamentos no estado de Minas Gerais. In: SCOLFORO, J. R.; CARVALHO, L. M. T.; OLIVEIRA, A. D.(Ed.). **Inventário Florestal de Minas Gerais: Monitoramento dos reflorestamentos e tendências da produção em volume, peso de matéria seca e carbono**. Lavras: UFLA, 2008. cap. 1, p.1-91.

CAPÍTULO 1

MONITORAMENTO DOS REFLORESTAMENTOS

NO ESTADO DE MINAS GERAIS

Luís Marcelo Tavares de Carvalho
José Roberto Scolforo
Antônio Donizette de Oliveira
Fausto Weimar Acerbi Junior
Eduarda Martiniano de Oliveira Silveira

1.1. INTRODUÇÃO

A utilização de geotecnologias para subsidiar empreendimentos de reflorestamentos, como aqueles executados pelas indústrias de celulose e de siderurgia, tem se mostrado promissora em vários países de tradição florestal (Franklin, 2001). Revisões apresentadas por Tokola (2006a) detalham experiências na Suécia e Alemanha. Tompo (2006) apresenta o inventário nacional da Finlândia e mostra a importância do uso de sensoriamento remoto e SIG na produção dos mapas de planejamento. Nos países da América do Norte, as geotecnologias já foram consagradas como indispensáveis a qualquer estudo das suas florestas de produção (Tokola, 2006b).

No Brasil, a maior parte da matéria prima para as atividades industriais citadas acima vem de reflorestamentos com espécies exóticas, mais especificamente o Eucalipto e o Pinus. Sabendo que Minas Gerais apresenta a maior área reflorestada do Brasil, torna-se imprescindível caracterizar o padrão de distribuição espacial e a dinâmica dessas áreas para efetivar uma gestão territorial de qualidade.

Para subsidiar o Inventário Florestal de Minas Gerais mapas dos reflorestamentos do Estado foram produzidos usando técnicas de sensoriamento remoto e sistemas de informações geográficas (SIG). Essas tecnologias são fundamentais para o levantamento e estudo de grandes extensões territoriais, como no caso do Estado de Minas Gerais. Além disso, muitas informações foram fornecidas pelas principais empresas do setor, garantindo um detalhamento ainda maior da situação das florestas de produção do Estado.

Sendo assim, esse volume da série “Inventário Florestal de Minas Gerais” contém uma rápida descrição dos métodos de geoprocessamento e a apresentação das estatísticas e dos mapas temáticos necessários para inferir sobre os reflorestamentos no Estado de Minas Gerais. Essas informações estão apresentadas a seguir para todo o Estado, para bacias e sub-bacias hidrográficas, para regionais e núcleos administrativos do Instituto Estadual de Florestas (IEF) e para cada município mineiro.

1.2. MATERIAL E MÉTODOS

1.2.1. Base de dados

Para realizar a detecção de modificações, foram comparadas imagens coletadas em 2005 e 2007, pelo sensor TM (Thematic Mapper). Esse sensor encontra-se a bordo do satélite Landsat 5. As imagens coletadas pelo Landsat TM apresentam 30 m de resolução espacial e sete bandas espectrais, sendo seis na região do espectro eletromagnético, conhecida como ótica e, uma na região conhecida como termal.

Os dados foram adquiridos junto ao Instituto Nacional de Pesquisas Espaciais (INPE). A seleção das cenas foi feita levando em consideração a qualidade das imagens, e uma quantidade de nuvens mínima ou nula quando possível.

Além do conjunto multitemporal de imagens de sensoriamento remoto, também foi utilizado um mapa temático de reflorestamentos, produzido em estudos anteriores (Carvalho et al. 2006a, Carvalho et al. 2006b) que faz parte do monitoramento contínuo desenvolvido pelo IEF-MG (Instituto Estadual de Florestas de Minas Gerais).

1.2.2. METODOLOGIA DE MONITORAMENTO

Os procedimentos metodológicos utilizados para o mapeamento e monitoramento dos reflorestamentos do Estado são os mesmos que foram aplicados no caso da flora nativa (detalhados no volume I da série Inventário Florestal de Minas Gerais) e estão apresentados em outras publicações (Carvalho et al. 2006a, Carvalho et al. 2006b).

Índices de vegetação extraídos de imagens de sensoriamento remoto são muito utilizados para ressaltar áreas vegetadas em detrimento de áreas que apresentam outros tipos de cobertura. No monitoramento 2007, foi utilizado o índice conhecido como NDVI (índice de vegetação por diferença normalizada) devido a sua simplicidade computacional e comprovada sensibilidade aos processos de modificação da cobertura vegetal.

Os índices foram calculados para os conjuntos de imagens relativas a 2005 e a 2007. As imagens resultantes foram comparadas cena a cena, pixel a pixel por subtração dos valores de NDVI apresentados em cada época, gerando a chamada “imagem-diferença”. Na imagem-diferença, valores próximos de zero indicam áreas em que não ocorreram mudanças na cobertura vegetal. Valores positivos indicam áreas em que houve diminuição de cobertura vegetal e valores negativos indicam áreas onde houve um crescimento expressivo da cobertura vegetal, no período em consideração.

O método desenvolvido por Carvalho (2001) para detecção de pontos nos quais ocorreram modificações foi aplicado com o auxílio da transformada de ondaletas em múltiplas escalas através do algoritmo conhecido como “à trous” (Holschneider et al., 1989). Essa transformada possibilitou a detecção de pontos nos quais ocorreram modificações significativas e ignorou modificações causadas por imperfeições no georreferenciamento e na retificação radiométrica. Para tanto, foram utilizados os chamados produtos de múltiplas escalas da transformada de ondaleta (Sadler & Swami, 1999; Carvalho et al., 2000). No produto multiescala foram procurados pontos de máxima ou picos de valor mais alto que os seus vizinhos imediatos.

A partir dos pontos detectados no produto multiescala, algoritmos de segmentação baseados em crescimento de regiões foram executados nas imagens-diferenças para delimitar as áreas que sofreram modificações, na cobertura vegetal. Esse algoritmo avaliou sucessivamente os pixels conexos aos pontos de máxima para determinar se os mesmos devem ser considerados modificação. Caso afirmativo, eles passam a fazer parte da região segmentada e seus pixels vizinhos também são avaliados. Os limiares de modificação foram definidos estatisticamente a partir do desvio-padrão do conjunto de nove pixels vizinhos do ponto de máxima detectados. Essa etapa foi caracterizada por uma participação intensiva dos analistas que avaliaram, para cada ponto detectado, a definição dos limites das regiões segmentadas, bem como a classe de cobertura do solo em que a região foi convertida.

Uma diferença importante é relativa às informações adicionais que foram fornecidas pelas empresas do setor florestal. A maioria delas disponibilizou as bases de dados georreferenciadas contendo os limites dos talhões, plantados com Eucalipto e Pinus. Outras, por não possuírem tal detalhamento, forneceram os pontos de localização dos plantios, auxiliando os analistas na interpretação visual das imagens de sensoriamento remoto.

1.3. RESULTADOS

Na Figura 1.1 retratam-se os reflorestamentos existentes em Minas Gerais referentes as classes de mapeamento utilizadas neste trabalho. As Tabelas 1.1, 1.2 e 1.3 discriminam áreas em hectares, o porcentual e as diferenças ou mudanças ocorridas no período 2005 – 2007, nos reflorestamentos com eucalipto (*Eucalyptus spp*), pinus (*Pinus spp*) e o total dos reflorestamentos, respectivamente.

Essas informações também estão disponíveis em DVD Atlas Digital da Flora Nativa e Reflorestamentos em Minas Gerais. O aplicativo gratuito ArcReader também está disponível no DVD para acesso ao Banco de dados digital, de forma dinâmica e interativa.

Figura 1.1 - Mapa dos Reflorestamentos do estado de Minas Gerais, com imagens de 2007.

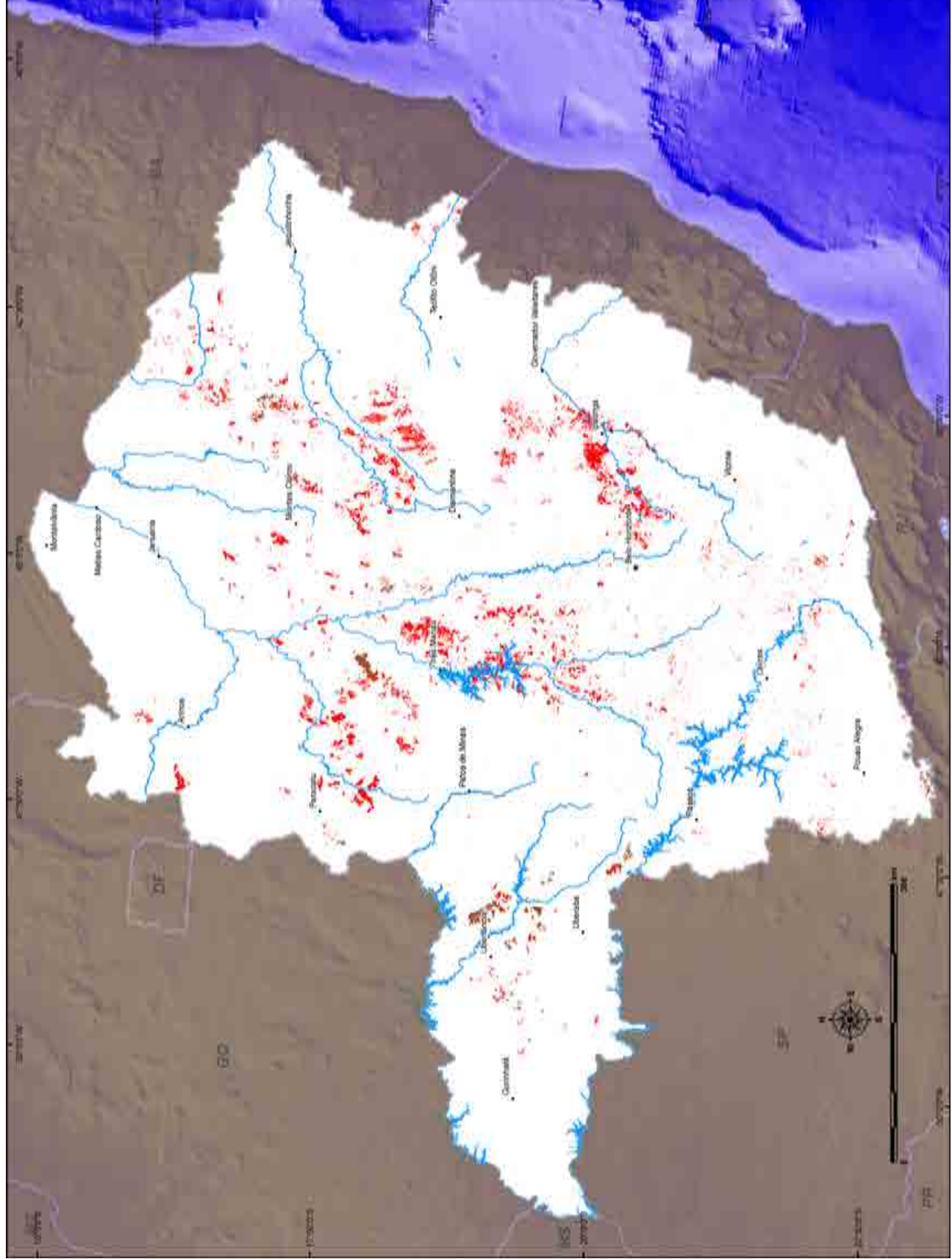


Tabela 1.1 - Área, percentual e diferença no período 2005-2007 dos Reflorestamentos de Eucalipto no estado de Minas Gerais.

Área (ha)	Eucalipto					
	2005		2007		Diferença no período	
	Área (ha)	%	Área (ha)	%	Área (ha)	%
58638073	1119259	1,91	1218212	2,08	98953	0,17

Tabela 1.2 - Área, percentual e diferença no período 2005-2007 dos Reflorestamentos de Pinus no estado de Minas Gerais.

Área (ha)	Pinus					
	2005		2007		Diferença no período	
	Área (ha)	%	Área (ha)	%	Área (ha)	%
58638073	149915	0,26	143395	0,24	-6520	-0,01

Tabela 1.3 Área, percentual e diferença no período 2005-2007 dos Reflorestamentos no estado de Minas Gerais.

Área (ha)	Total dos Reflorestamentos					
	2005		2007		Diferença no período	
	Área (ha)	%	Área (ha)	%	Área (ha)	%
58638073	1269174	2,16	1361607	2,32	92433	0,16

Na Figura 1.2, ilustram-se os reflorestamentos e os limites das 15 Bacias Hidrográficas existentes em Minas Gerais. As Tabelas 1.4, 1.5 e 1.6 discriminam a área em hectares, o percentual e as diferenças ou mudanças ocorridas no período 2005 - 2007 dos reflorestamentos com eucalipto (*Eucalyptus spp*) e pinus (*Pinus spp*) e o total dos reflorestamentos, respectivamente.

Tabela 1.4. Área, percentual e diferença no período 2005-2007 dos Reflorestamentos com Eucalipto, por Bacia Hidrográfica em Minas Gerais.

Bacia Hidrográfica			Área (ha)	Eucalipto					
				2005		2007		Diferença no período	
				Área (ha)	%	Área (ha)	%	Área (ha)	%
1	PS	Paraíba do Sul	2.071.838	12.383	0,60	12.707	0,61	324	0,02
2	PN	Paranaíba	7.059.429	23.364	0,33	32.452	0,46	9.087	0,13
3	BU	Rio Buranhém	32.401	0	0,00	0	0,00	0	0,00
4	DO	Rio Doce	7.124.943	251.154	3,52	258.023	3,62	6.869	0,10
5	GD	Rio Grande	8.605.029	40.415	0,47	51.260	0,60	10.846	0,13
6	IB	Rio Itabapoana	66.818	111	0,17	111	0,17	0	0,00
7	IN	Rio Itanhém	151.336	0	0,00	0	0,00	0	0,00
8	IP	Rio Itapemirim	3.309	0	0,00	0	0,00	0	0,00
9	JQ	Rio Jequitinhonha	6.562.110	198.812	3,03	237.830	3,62	39.018	0,59
10	JU	Rio Jucuruçu	70.933	0	0,00	0	0,00	0	0,00
11	MU	Rio Mucuri	1.474.772	2.715	0,18	10.659	0,72	7.944	0,54
12	PA	Rio Pardo	1.271.144	46.407	3,65	46.410	3,65	3	0,00
13	PI	Rio Piracicaba/Jaguari	115.789	546	0,47	540	0,47	-6	-0,01
14	SF	Rio São Francisco	23.464.610	543.341	2,32	568.209	2,42	24.868	0,11
15	SM	Rio São Mateus	563.612	11	0,00	11	0,00	0	0,00
TOTAL			58.638.073	1.119.259		1.218.212		98.953	

Tabela 1.5. Área, percentual e diferença no período 2005-2007 dos Reflorestamentos com Pinus, por Bacia Hidrográfica em Minas Gerais.

Bacia Hidrográfica			Área (ha)	Pinus					
				2005		2007		Diferença no período	
				Área (ha)	%	Área (ha)	%	Área (ha)	%
1	PS	Paraíba do Sul	2.071.838	0	0,00	0	0,00	0	0,00
2	PN	Paranaíba	7.059.429	73.358	1,04	68.003	0,96	-5.354	-0,08
3	BU	Rio Buranhém	32.401	0	0,00	0	0,00	0	0,00
4	DO	Rio Doce	7.124.943	1.514	0,02	1.514	0,02	0	0,00
5	GD	Rio Grande	8.605.029	9.860	0,11	9.255	0,11	-605	-0,01
6	IB	Rio Itabapoana	66.818	0	0,00	0	0,00	0	0,00
7	IN	Rio Itanhém	151.336	0	0,00	0	0,00	0	0,00
8	IP	Rio Itapemirim	3.309	0	0,00	0	0,00	0	0,00
9	JQ	Rio Jequitinhonha	6.562.110	21.241	0,32	21.184	0,32	-57	0,00
10	JU	Rio Jucuruçu	70.933	0	0,00	0	0,00	0	0,00
11	MU	Rio Mucuri	1.474.772	0	0,00	0	0,00	0	0,00
12	PA	Rio Pardo	1.271.144	0	0,00	0	0,00	0	0,00
13	PI	Rio Piracicaba/Jaguari	115.789	7.532	6,51	7.266	6,28	-266	-0,23
14	SF	Rio São Francisco	23.464.610	36.410	0,16	36.172	0,15	-238	0,00
15	SM	Rio São Mateus	563.612	0	0,00	0	0,00	0	0,00
TOTAL			58.638.073	149.915		143.395		-6.520	

Tabela 1.6. Área, porcentual e diferença no período 2005-2007 do total dos Reflorestamentos, por Bacia Hidrográfica em Minas Gerais.

Bacia Hidrográfica			Área (ha)	Total dos Reflorestamentos					
				2005		2007		Diferença no período	
				Área (ha)	%	Área (ha)	%	Área (ha)	%
1	PS	Paraíba do Sul	2.071.838	12.383	0,60	12.707	0,61	324	0,02
2	PN	Paranaíba	7.059.429	96.722	1,37	100.455	1,42	3.733	0,05
3	BU	Rio Buranhém	32.401	0	0,00	0	0,00	0	0,00
4	DO	Rio Doce	7.124.943	252.668	3,55	259.537	3,64	6.869	0,10
5	GD	Rio Grande	8.605.029	50.275	0,58	60.515	0,70	10.240	0,12
6	IB	Rio Itabapoana	66.818	111	0,17	111	0,17	0	0,00
7	IN	Rio Itanhém	151.336	0	0,00	0	0,00	0	0,00
8	IP	Rio Itapemirim	3.309	0	0,00	0	0,00	0	0,00
9	JQ	Rio Jequitinhonha	6.562.110	220.054	3,35	259.015	3,95	38.961	0,59
10	JU	Rio Jucuruçu	70.933	0	0,00	0	0,00	0	0,00
11	MU	Rio Mucuri	1.474.772	2.715	0,18	10.659	0,72	7.944	0,54
12	PA	Rio Pardo	1.271.144	46.407	3,65	46.410	3,65	3	0,00
13	PI	Rio Piracicaba/ Jaguari	115.789	8.078	6,98	7.807	6,74	-272	-0,23
14	SF	Rio São Francisco	23.464.610	579.751	2,47	604.381	2,58	24.630	0,10
15	SM	Rio São Mateus	563.612	11	0,00	11	0,00	0	0,00
TOTAL			58.638.073	1.269.174		1.361.607		92.433	

Na Figura 1.3, ilustram-se os reflorestamentos e os limites das 40 Sub-Bacias Hidrográficas existentes em Minas Gerais. As Tabelas 1.7, 1.8 e 1.9 discriminam a área em hectares, o porcentual e as diferenças ou mudanças ocorridas no período 2005 – 2007, dos reflorestamentos com eucalipto (*Eucalyptus spp*), pinus (*Pinus spp*) e o total dos reflorestamentos, respectivamente.



Figura 1.3.
 Reflorestamentos nas
 Sub-Bacias Hidrográficas
 em Minas Gerais.

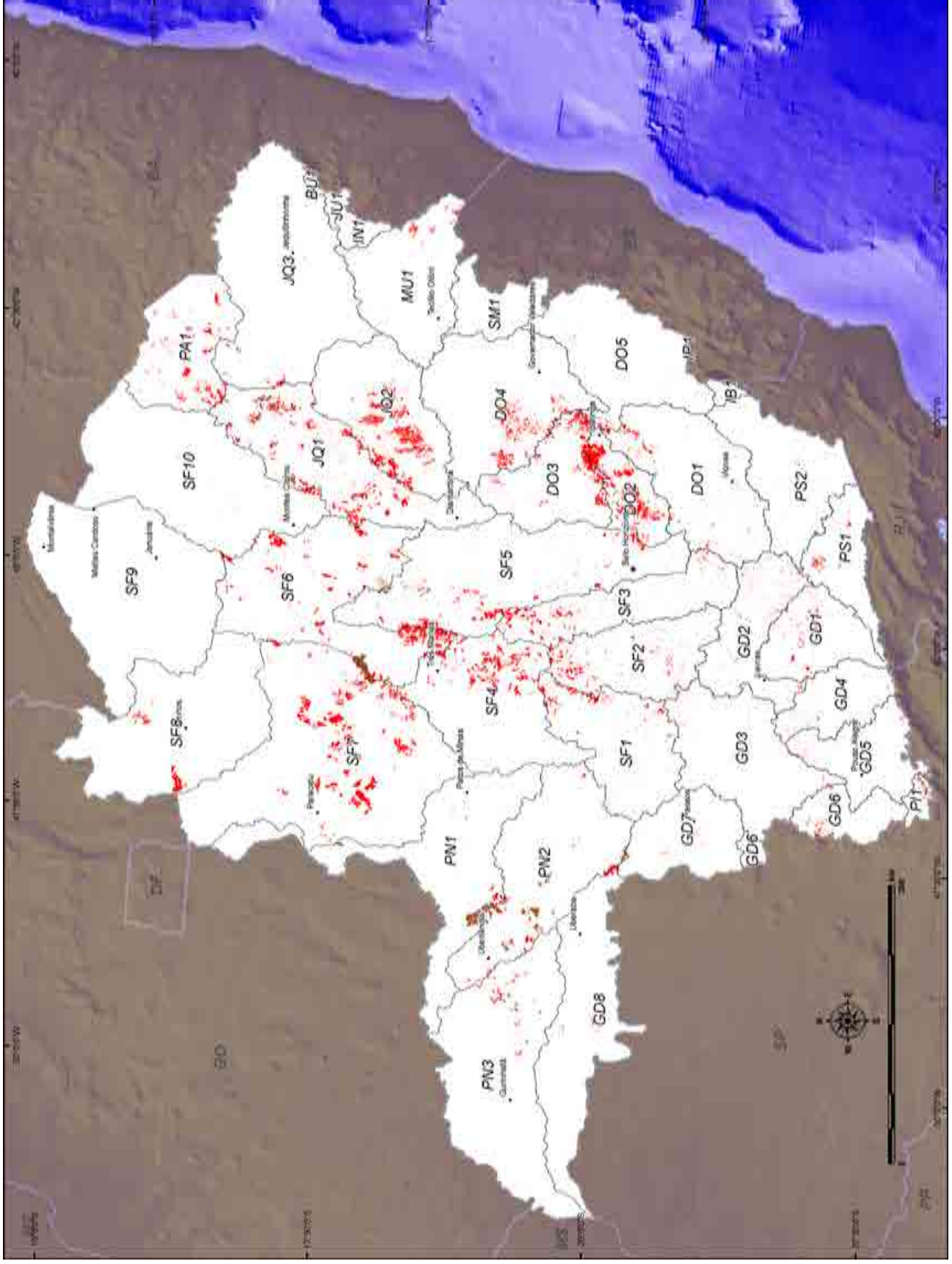


Tabela 1.7. Área, porcentual e diferença no período 2005-2007, dos Reflorestamentos com Eucalipto, por Sub-Bacia Hidrográfica em Minas Gerais.

Sub-Bacia Hidrográfica			Bacia Hidrográfica	Eucalipto						
				2005		2007		Diferença no período		
				Área (ha)	Área (ha)	%	Área (ha)	%	Área (ha)	%
1	BU1	Rio Buranhém	Rio Buranhém	32400,72	0	0,00	0	0,00	0	0,00
2	DO1	Rio Piranga	Rio Doce	1758139,65	18572,31	1,06	20263,59	1,15	1691	0,10
3	DO2	Rio Piracicaba	Rio Doce	568973,52	102546,54	18,02	103124,61	18,12	578	0,10
4	DO3	Rio Santo Antônio	Rio Doce	1076623,38	65401,65	6,07	67283,55	6,25	1882	0,17
5	DO4	Rio Suaçui Grande	Rio Doce	2047270,59	53048,79	2,59	54727,65	2,67	1679	0,08
6	DO5	Rio Manhuaçu	Rio Doce	1673935,56	11584,8	0,69	12624,03	0,75	1039	0,06
7	GD1	Rio Ingaí	Rio Grande	878172,48	7941,96	0,90	13110,39	1,49	5168	0,59
8	GD2	Rio das Mortes	Rio Grande	1051903,89	7322,94	0,70	11197,17	1,06	3874	0,37
9	GD3	Rio Santana	Rio Grande	1651048,56	4538,43	0,27	4701,51	0,28	163	0,01
10	GD4	Rio Verde	Rio Grande	690639,93	2577,69	0,37	2569,32	0,37	-8	0,00
11	GD5	Rio Sapucaí	Rio Grande	885929,58	3225,69	0,36	3176,1	0,36	-50	-0,01
12	GD6	Rio Pardo	Rio Grande	596171,79	7210,98	1,21	7767,36	1,30	556	0,09
13	GD7	Rio São João	Rio Grande	982686,06	2164,41	0,22	2500,56	0,25	336	0,03
14	GD8	Rio Uberaba	Rio Grande	1868477,04	5432,4	0,29	6237,81	0,33	805	0,04
15	IB1	Rio Itabapoana	Rio Itabapoana	66817,98	110,79	0,17	110,79	0,17	0	0,00
16	IN1	Rio Itanhém	Rio Itanhém	151335,72	0	0,00	0	0,00	0	0,00
17	IP1	Rio Itapemirim	Rio Itapemirim	3309,03	0	0,00	0	0,00	0	0,00
18	JQ1	Rio Vacari	Rio Jequitinhonha	1973785,23	93735,63	4,75	100999,98	5,12	7264	0,37
19	JQ2	Rio Araçuaí	Rio Jequitinhonha	1622023,56	97366,68	6,00	129122,55	7,96	31756	1,96
20	JQ3	Rio Salinas	Rio Jequitinhonha	2966301,09	7710,12	0,26	7707,78	0,26	-2	0,00
21	JU1	Rio Jucuruçu	Rio Jucuruçu	70933,14	0	0,00	0	0,00	0	0,00
22	MU1	Rio Pampã	Rio Mucuri	1474772,22	2714,58	0,18	10658,97	0,72	7944	0,54
23	PA1	Rio São João do Paraíso	Rio Pardo	1271143,71	46406,61	3,65	46409,85	3,65	3	0,00
24	PI1	Rio Jaguari	Rio Piracicaba/ Jaguari	115788,69	546,21	0,47	540,36	0,47	-6	-0,01
25	PN1	Rio Dourados	Paranaíba	2220776,01	3091,5	0,14	7283,07	0,33	4192	0,19
26	PN2	Rio Araguari	Paranaíba	2150234,46	10806,3	0,50	14971,05	0,70	4165	0,19
27	PN3	Rio Tijuco	Paranaíba	2688418,98	9466,47	0,35	10197,45	0,38	731	0,03
28	PS1	Rio Paraibuna	Paraíba do Sul	720386,37	10321,56	1,43	10470,87	1,45	149	0,02
29	PS2	Rio Pomba	Paraíba do Sul	1351451,43	2061,72	0,15	2235,96	0,17	174	0,01
30	SF1	Rio Bambuí	Rio São Francisco	1416337,2	29022,93	2,05	30720,15	2,17	1697	0,12
31	SF2	Rio Pará	Rio São Francisco	1222727,49	34571,07	2,83	37756,71	3,09	3186	0,26
32	SF3	Rio Paraopeba	Rio São Francisco	1205610,03	35656,11	2,96	40029,03	3,32	4373	0,36
33	SF4	Rio Indaíá	Rio São Francisco	1865632,86	73932,3	3,96	78910,38	4,23	4978	0,27
34	SF5	Rio das Velhas	Rio São Francisco	2800618,29	57337,29	2,05	60013,62	2,14	2676	0,10
35	SF6	Rio Jequitá	Rio São Francisco	2504640,6	118452,78	4,73	122868,9	4,91	4416	0,18
36	SF7	Rio Paracatu	Rio São Francisco	4137210,27	161000,73	3,89	164308,77	3,97	3308	0,08
37	SF8	Rio Uruçuia	Rio São Francisco	2502399,51	21936,24	0,88	22072,32	0,88	136	0,01
38	SF9	Rio Cochá	Rio São Francisco	3114587,43	2159,37	0,07	2159,37	0,07	0	0,00
39	SF10	Rio Verde Grande	Rio São Francisco	2694846,24	9272,34	0,34	9369,72	0,35	97	0,00
40	SM1	Rio Cricaré	Rio São Mateus	563612,4	10,62	0,00	10,62	0,00	0	0,00

Tabela 1.8. Área, porcentual e diferença no período 2005-2007, dos Reflorestamentos com Pinus, por Sub-Bacia Hidrográfica em Minas Gerais.

Sub-Bacia Hidrográfica			Bacia Hidrográfica	Área (ha)	Pinus					
					2005		2007		Diferença no período	
					Área (ha)	%	Área (ha)	%	Área (ha)	%
1	BU1	Rio Buranhém	Rio Buranhém	32400,72	0	0,00	0	0,00	0	0,00
2	DO1	Rio Piranga	Rio Doce	1758139,65	12,06	0,00	12,06	0,00	0	0,00
3	DO2	Rio Piracicaba	Rio Doce	568973,52	1494,9	0,26	1494,9	0,26	0	0,00
4	DO3	Rio Santo Antônio	Rio Doce	1076623,38	7,02	0,00	7,02	0,00	0	0,00

Continua...

Tabela 1.8. Continuação...

Sub-Bacia Hidrográfica			Bacia Hidrográfica	Área (ha)	Pinus					
					2005		2007		Diferença no período	
					Área (ha)	%	Área (ha)	%	Área (ha)	%
5	DO4	Rio Suaçuí Grande	Rio Doce	2047270,59	0	0,00	0	0,00	0	0,00
6	DO5	Rio Manhuaçu	Rio Doce	1673935,56	0	0,00	0	0,00	0	0,00
7	GD1	Rio Ingaí	Rio Grande	878172,48	0	0,00	0	0,00	0	0,00
8	GD2	Rio das Mortes	Rio Grande	1051903,89	0	0,00	0	0,00	0	0,00
9	GD3	Rio Santana	Rio Grande	1651048,56	0	0,00	0	0,00	0	0,00
10	GD4	Rio Verde	Rio Grande	690639,93	0	0,00	0	0,00	0	0,00
11	GD5	Rio Sapucaí	Rio Grande	885929,58	1824,66	0,21	1821,33	0,21	-3	0,00
12	GD6	Rio Pardo	Rio Grande	596171,79	0	0,00	0	0,00	0	0,00
13	GD7	Rio São João	Rio Grande	982686,06	4920,48	0,50	4611,87	0,47	-309	-0,03
14	GD8	Rio Uberaba	Rio Grande	1868477,04	3115,26	0,17	2821,86	0,15	-293	-0,02
15	IB1	Rio Itabapoana	Rio Itabapoana	66817,98	0	0,00	0	0,00	0	0,00
16	IN1	Rio Itanhém	Rio Itanhém	151335,72	0	0,00	0	0,00	0	0,00
17	IP1	Rio Itapemirim	Rio Itapemirim	3309,03	0	0,00	0	0,00	0	0,00
18	JQ1	Rio Vacari	Rio Jequitinhonha	1973785,23	21002,94	1,06	20945,97	1,06	-57	0,00
19	JQ2	Rio Araçuaí	Rio Jequitinhonha	1622023,56	0	0,00	0	0,00	0	0,00
20	JQ3	Rio Salinas	Rio Jequitinhonha	2966301,09	238,32	0,01	238,32	0,01	0	0,00
21	JU1	Rio Jucuruçu	Rio Jucuruçu	70933,14	0	0,00	0	0,00	0	0,00
22	MU1	Rio Pampã	Rio Mucuri	1474772,22	0,09	0,00	0,09	0,00	0	0,00
23	PA1	Rio São João do Paraíso	Rio Pardo	1271143,71	0	0,00	0	0,00	0	0,00
24	PI1	Rio Jaguarí	Rio Piracicaba/Jaguarí	115788,69	7532,28	6,51	7266,42	6,28	-266	-0,23
25	PN1	Rio Dourados	Paranaíba	2220776,01	26613,45	1,20	23766,21	1,07	-2847	-0,13
26	PN2	Rio Araguaí	Paranaíba	2150234,46	41155,74	1,91	38648,88	1,80	-2507	-0,12
27	PN3	Rio Tijuco	Paranaíba	2688418,98	5588,37	0,21	5588,37	0,21	0	0,00
28	PS1	Rio Paraibuna	Paraíba do Sul	720386,37	0	0,00	0	0,00	0	0,00
29	PS2	Rio Pomba	Paraíba do Sul	1351451,43	0	0,00	0	0,00	0	0,00
30	SF1	Rio Bambuí	Rio São Francisco	1416337,2	0	0,00	0	0,00	0	0,00
31	SF2	Rio Pará	Rio São Francisco	1222727,49	0	0,00	0	0,00	0	0,00
32	SF3	Rio Paraopeba	Rio São Francisco	1205610,03	0	0,00	0	0,00	0	0,00
33	SF4	Rio Indaíá	Rio São Francisco	1865632,86	1095,57	0,06	1095,57	0,06	0	0,00
34	SF5	Rio das Velhas	Rio São Francisco	2800618,29	5577,93	0,20	5543,64	0,20	-34	0,00
35	SF6	Rio Jequitai	Rio São Francisco	2504640,6	18388,17	0,73	18184,32	0,73	-204	-0,01
36	SF7	Rio Paracatu	Rio São Francisco	4137210,27	11016,27	0,27	11016,27	0,27	0	0,00
37	SF8	Rio Uruçuaia	Rio São Francisco	2502399,51	0	0,00	0	0,00	0	0,00
38	SF9	Rio Cochá	Rio São Francisco	3114587,43	0	0,00	0	0,00	0	0,00
39	SF10	Rio Verde Grande	Rio São Francisco	2694846,24	331,83	0,01	331,83	0,01	0	0,00
40	SM1	Rio Cricaré	Rio São Mateus	563612,4	0	0,00	0	0,00	0	0,00

Tabela 1.9. Área, percentual e diferença no período 2005-2007, do total dos Reflorestamentos, por Sub-Bacia Hidrográfica em Minas Gerais.

Sub-Bacia Hidrográfica			Bacia Hidrográfica	Área (ha)	Total dos Reflorestamentos					
					2005		2007		Diferença no período	
					Área (ha)	%	Área (ha)	%	Área (ha)	%
1	BU1	Rio Buranhém	Rio Buranhém	32400,72	0	0,00	0	0,00	0	0,00
2	DO1	Rio Piranga	Rio Doce	1758139,65	18584,37	1,06	20275,65	1,15	1691	0,10
3	DO2	Rio Piracicaba	Rio Doce	568973,52	104041,44	18,29	104619,51	18,39	578	0,10
4	DO3	Rio Santo Antônio	Rio Doce	1076623,38	65408,67	6,08	67290,57	6,25	1882	0,17
5	DO4	Rio Suaçuí Grande	Rio Doce	2047270,59	53048,79	2,59	54727,65	2,67	1679	0,08
6	DO5	Rio Manhuaçu	Rio Doce	1673935,56	11584,8	0,69	12624,03	0,75	1039	0,06
7	GD1	Rio Ingaí	Rio Grande	878172,48	7941,96	0,90	13110,39	1,49	5168	0,59
8	GD2	Rio das Mortes	Rio Grande	1051903,89	7322,94	0,70	11197,17	1,06	3874	0,37
9	GD3	Rio Santana	Rio Grande	1651048,56	4538,43	0,27	4701,51	0,28	163	0,01

Continua...

Tabela 1.9. Continuação...

Sub-Bacia Hidrográfica	Bacia Hidrográfica	Área (ha)	Total dos Reflorestamentos							
			2005		2007		Diferença no período			
			Área (ha)	%	Área (ha)	%	Área (ha)	%		
10	GD4	Rio Verde	Rio Grande	690639,93	2577,69	0,37	2569,32	0,37	-8	0,00
11	GD5	Rio Sapucaí	Rio Grande	885929,58	5050,35	0,57	4997,43	0,56	-53	-0,01
12	GD6	Rio Pardo	Rio Grande	596171,79	7210,98	1,21	7767,36	1,30	556	0,09
13	GD7	Rio São João	Rio Grande	982686,06	7084,89	0,72	7112,43	0,72	28	0,00
14	GD8	Rio Uberaba	Rio Grande	1868477,04	8547,66	0,46	9059,67	0,48	512	0,03
15	IB1	Rio Itabapoana	Rio Itabapoana	66817,98	110,79	0,17	110,79	0,17	0	0,00
16	IN1	Rio Itanhém	Rio Itanhém	151335,72	0	0,00	0	0,00	0	0,00
17	IP1	Rio Itapemirim	Rio Itapemirim	3309,03	0	0,00	0	0,00	0	0,00
18	JQ1	Rio Vacari	Rio Jequitinhonha	1973785,23	114738,57	5,81	121945,95	6,18	7207	0,37
19	JQ2	Rio Araçuaí	Rio Jequitinhonha	1622023,56	97366,68	6,00	129122,55	7,96	31756	1,96
20	JQ3	Rio Salinas	Rio Jequitinhonha	2966301,09	7948,44	0,27	7946,1	0,27	-2	0,00
21	JU1	Rio Jucuruçu	Rio Jucuruçu	70933,14	0	0,00	0	0,00	0	0,00
22	MU1	Rio Pampã	Rio Mucuri	1474772,22	2714,67	0,18	10659,06	0,72	7944	0,54
23	PA1	Rio São João do Paraíso	Rio Pardo	1271143,71	46406,61	3,65	46409,85	3,65	3	0,00
24	PI1	Rio Jaguari	Rio Piracicaba/Jaguari	115788,69	8078,49	6,98	7806,78	6,74	-272	-0,23
25	PN1	Rio Dourados	Paranaíba	2220776,01	29704,95	1,34	31049,28	1,40	1344	0,06
26	PN2	Rio Araguari	Paranaíba	2150234,46	51962,04	2,42	53619,93	2,49	1658	0,08
27	PN3	Rio Tijuco	Paranaíba	2688418,98	15054,84	0,56	15785,82	0,59	731	0,03
28	PS1	Rio Paraibuna	Paraíba do Sul	720386,37	10321,56	1,43	10470,87	1,45	149	0,02
29	PS2	Rio Pomba	Paraíba do Sul	1351451,43	2061,72	0,15	2235,96	0,17	174	0,01
30	SF1	Rio Bambuí	Rio São Francisco	1416337,2	29022,93	2,05	30720,15	2,17	1697	0,12
31	SF2	Rio Pará	Rio São Francisco	1222727,49	34571,07	2,83	37756,71	3,09	3186	0,26
32	SF3	Rio Paraopeba	Rio São Francisco	1205610,03	35656,11	2,96	40029,03	3,32	4373	0,36
33	SF4	Rio Indaiá	Rio São Francisco	1865632,86	75027,87	4,02	80005,95	4,29	4978	0,27
34	SF5	Rio das Velhas	Rio São Francisco	2800618,29	62915,22	2,25	65557,26	2,34	2642	0,09
35	SF6	Rio Jequitaiá	Rio São Francisco	2504640,6	136840,95	5,46	141053,22	5,63	4212	0,17
36	SF7	Rio Paracatu	Rio São Francisco	4137210,27	172017	4,16	175325,04	4,24	3308	0,08
37	SF8	Rio Urucuia	Rio São Francisco	2502399,51	21936,24	0,88	22072,32	0,88	136	0,01
38	SF9	Rio Cochá	Rio São Francisco	3114587,43	2159,37	0,07	2159,37	0,07	0	0,00
39	SF10	Rio Verde Grande	Rio São Francisco	2694846,24	9604,17	0,36	9701,55	0,36	97	0,00
40	SM1	Rio Cricaré	Rio São Mateus	563612,4	10,62	0,00	10,62	0,00	0	0,00

Na Figura 1.4, ilustram-se os reflorestamentos e os limites das 13 Regionais Administrativas do Instituto Estadual de Florestas e os reflorestamentos neles inseridos. Nas Tabelas 1.10, 1.11 e 1.12 pode-se observar a área em hectares, o porcentual e as diferenças ou mudanças ocorridas no período 2005 – 2007, dos reflorestamentos existentes em cada Regional.

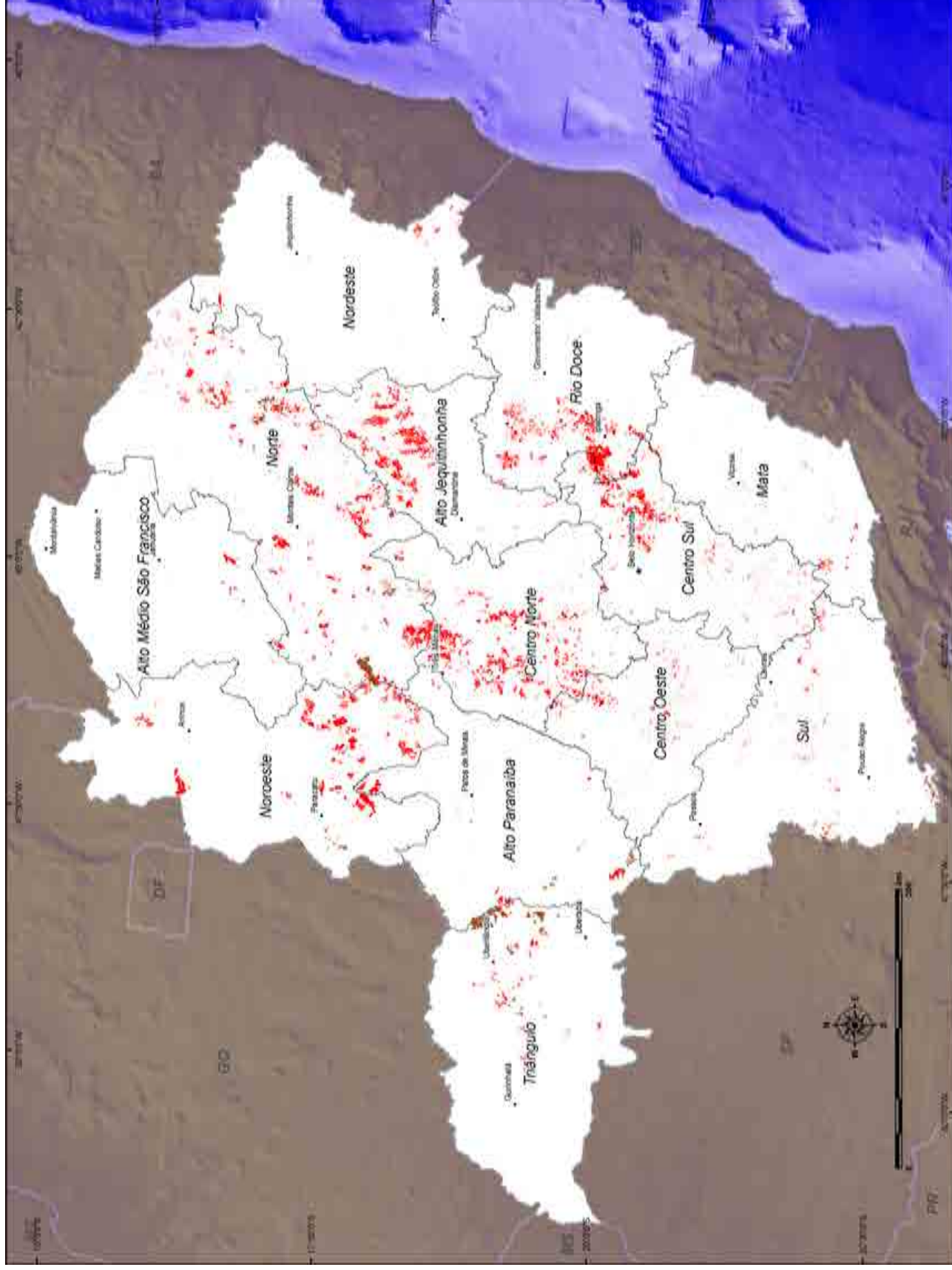


Figura 1.4. Reforestamentos nas Regionais do Instituto Estadual de Florestas.

- Eucalipto
- Pinus
- Outros
- Regionais do IEF
- Sedes Municipais
- Capital do Estado



Tabela 1.10. Área, percentual e diferença no período 2005-2007, dos Reflorestamentos com Eucalipto, por Regional do IEF em Minas Gerais.

Regional do IEF		Área (ha)	Eucalipto					
			2005		2007		Diferença no período	
			Área (ha)	%	Área (ha)	%	Área (ha)	%
1	Alto Jequitinhonha	2844487	116798	4,11	150950	5,31	34152	1,20
2	Alto Médio São Francisco	4766909	10236	0,21	10167	0,21	-69	0,00
3	Alto Paranaíba	4478564	22728	0,51	28970	0,65	6242	0,14
4	Centro Norte	3680587	194700	5,29	206490	5,61	11789	0,32
5	Centro Oeste	2991345	35194	1,18	38796	1,30	3602	0,12
6	Centro Sul	3207039	119848	3,74	126784	3,95	6935	0,22
7	Mata	3556525	14167	0,40	15771	0,44	1604	0,05
8	Nordeste	5493122	10494	0,19	18655	0,34	8161	0,15
9	Noroeste	5806300	162229	2,79	165455	2,85	3225	0,06
10	Norte	7500386	234801	3,13	245533	3,27	10732	0,14
11	Rio Doce	3667319	151336	4,13	154838	4,22	3501	0,10
12	Sul	5266880	26421	0,50	31284	0,59	4864	0,09
13	Triângulo	5378610	20305	0,38	24519	0,46	4214	0,08

Tabela 1.11. Área, percentual e diferença no período 2005-2007, dos Reflorestamentos com Pinus, por Regional do IEF em Minas Gerais.

Regional do IEF		Área (ha)	Pinus					
			2005		2007		Diferença no período	
			Área (ha)	%	Área (ha)	%	Área (ha)	%
1	Alto Jequitinhonha	2844487	0	0,00	0	0,00	0	0,00
2	Alto Médio São Francisco	4766909	0	0,00	0	0,00	0	0,00
3	Alto Paranaíba	4478564	30527	0,68	26442	0,59	-4085	-0,09
4	Centro Norte	3680587	1792	0,05	1792	0,05	0	0,00
5	Centro Oeste	2991345	8	0,00	8	0,00	0	0,00
6	Centro Sul	3207039	1502	0,05	1502	0,05	0	0,00
7	Mata	3556525	12	0,00	12	0,00	0	0,00
8	Nordeste	5493122	238	0,00	238	0,00	0	0,00
9	Noroeste	5806300	4004	0,07	4004	0,07	0	0,00
10	Norte	7500386	54260	0,72	53965	0,72	-295	0,00
11	Rio Doce	3667319	0	0,00	0	0,00	0	0,00
12	Sul	5266880	9357	0,18	9088	0,17	-269	-0,01
13	Triângulo	5378610	48214	0,90	46343	0,86	-1871	-0,03

Tabela 1.12. Área, percentual e diferença no período 2005-2007, do total dos Reflorestamentos, por Regional do IEF em Minas Gerais.

Regional do IEF	Área (ha)	Total dos Reflorestamentos						
		2005		2007		Diferença no período		
		Área (ha)	%	Área (ha)	%	Área (ha)	%	
1	Alto Jequitinhonha	2844487	116798	4,11	150950	5,31	34152	1,20
2	Alto Médio São Francisco	4766909	10236	0,21	10167	0,21	-69	0,00
3	Alto Paranaíba	4478564	53255	1,19	55413	1,24	2157	0,05
4	Centro Norte	3680587	196493	5,34	208282	5,66	11789	0,32
5	Centro Oeste	2991345	35203	1,18	38804	1,30	3602	0,12
6	Centro Sul	3207039	121350	3,78	128286	4,00	6935	0,22
7	Mata	3556525	14179	0,40	15783	0,44	1604	0,05
8	Nordeste	5493122	10732	0,20	18893	0,34	8161	0,15
9	Noroeste	5806300	166233	2,86	169459	2,92	3225	0,06
10	Norte	7500386	289062	3,85	299498	3,99	10437	0,14
11	Rio Doce	3667319	151336	4,13	154838	4,22	3501	0,10
12	Sul	5266880	35778	0,68	40372	0,77	4595	0,09
13	Triângulo	5378610	68519	1,27	70862	1,32	2343	0,04

Na Figura 1.5 ilustram-se os reflorestamentos e os limites dos 47 Núcleos Administrativos do Instituto Estadual de Florestas e os reflorestamentos neles inseridos. Nas Tabelas 1,13, 1.14 e 1.15, pode-se observar a área em hectares, o percentual e as diferenças ou mudanças ocorridas no período 2005 – 2007, dos reflorestamentos existentes em cada Regional.

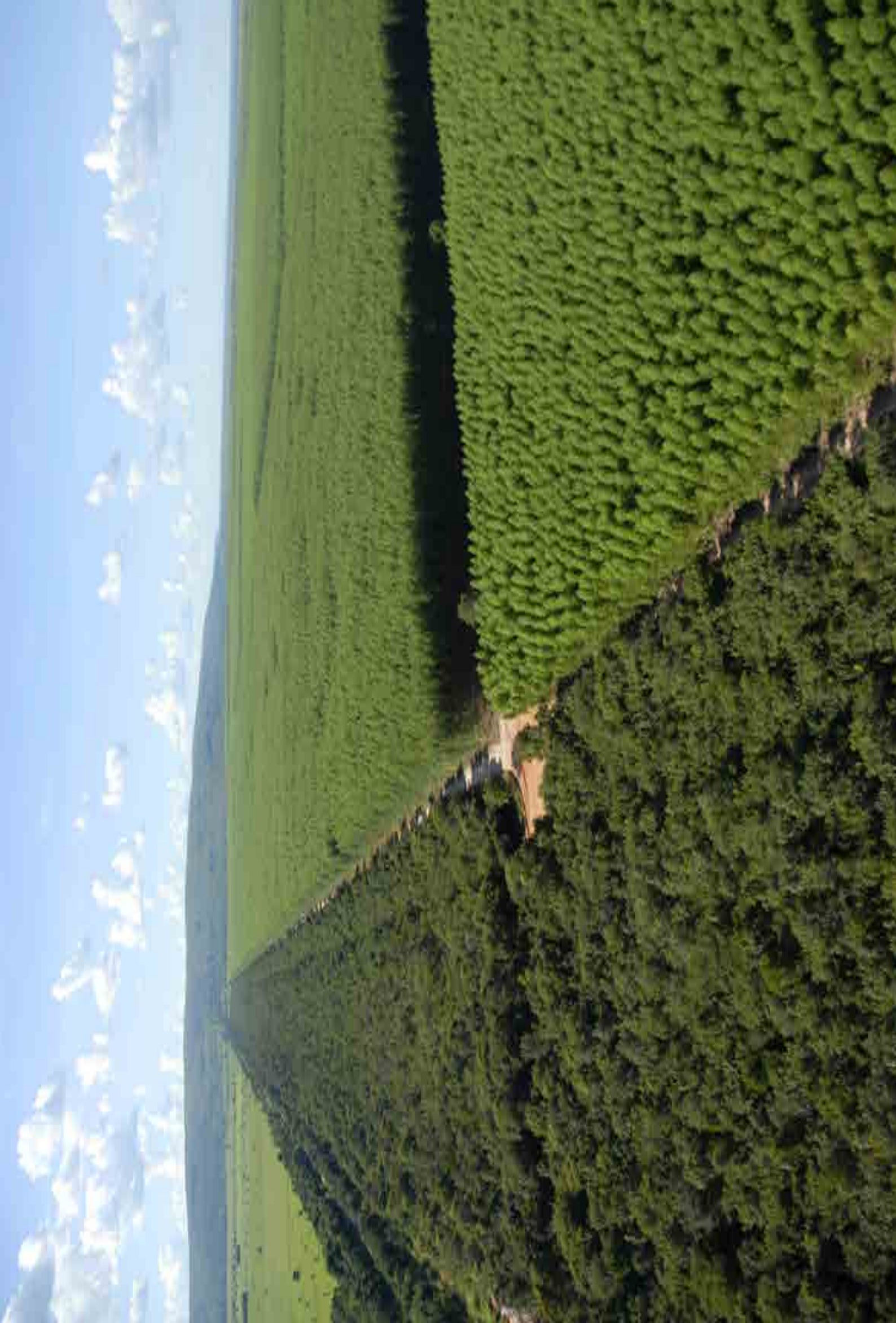


Figura 1.5.
Reflorestamentos nos
Núcleos Operacionais
do Instituto Estadual de
Florestas.

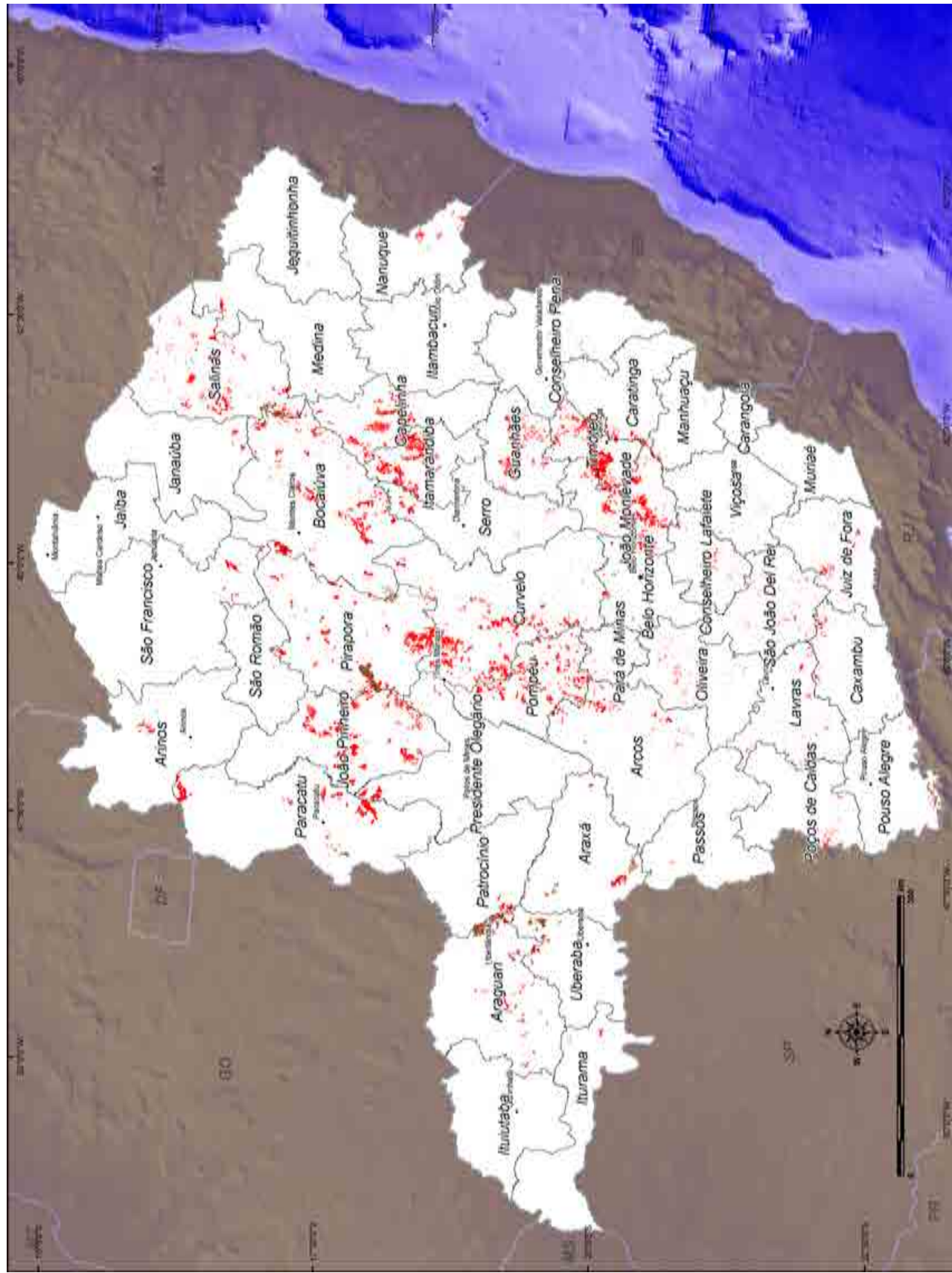


Tabela 1.13. Área, percentual e diferença no período 2005-2007, dos Reflorestamentos com Eucalipto, por Núcleo Operacional do IEF, em Minas Gerais.

Núcleo do IEF		Área (ha)	Regional do IEF	Eucalipto					
				2005		2007		Diferença no período	
				Área (ha)	%	Área (ha)	%	Área (ha)	%
1	Araguari	1723928	Triângulo	11360	0,66	15104	0,88	3745	0,22
2	Araxá	1359756	Alto Paranaíba	6759	0,50	8582	0,63	1823	0,13
3	Arcos	1834930	Centro Oeste	24870	1,36	27315	1,49	2445	0,13
4	Arinos	1863589	Noroeste	6859	0,37	6995	0,38	136	0,01
5	Belo Horizonte	763547	Centro Sul	12869	1,69	12993	1,70	124	0,02
6	Bocaiúva	2358742	Norte	82239	3,49	88992	3,77	6753	0,29
7	Capelinha	968735	Alto Jequitinhonha	48117	4,97	60380	6,23	12263	1,27
8	Carangola	241701	Mata	120	0,05	179	0,07	59	0,02
9	Caratinga	956943	Rio Doce	15117	1,58	15227	1,59	110	0,01
10	Caxambu	996223	Sul	4832	0,49	7689	0,77	2857	0,29
11	Conselheiro Lafaiete	631267	Centro Sul	7325	1,16	8680	1,38	1355	0,21
12	Conselheiro Pena	1462038	Rio Doce	239	0,02	1029	0,07	791	0,05
13	Curvelo	2396720	Centro Norte	122605	5,12	126722	5,29	4117	0,17
14	Guanhães	759310	Rio Doce	47079	6,20	49003	6,45	1925	0,25
15	Itamarandiba	692108	Alto Jequitinhonha	58151	8,40	78467	11,34	20316	2,94
16	Itambacuri	1461594	Nordeste	327	0,02	437	0,03	110	0,01
17	Ituiutaba	1356304	Triângulo	0	0,00	0	0,00	0	0,00
18	Iturama	1282187	Triângulo	2026	0,16	2026	0,16	0	0,00
19	Janaúba	1496438	Norte	4730	0,32	4724	0,32	-6	0,00
20	Jaíba	1488090	Alto Médio São Francisco	65	0,00	65	0,00	0	0,00
21	Jequitinhonha	1541904	Nordeste	257	0,02	257	0,02	0	0,00
22	João Monlevade	821879	Centro Sul	92358	11,24	93514	11,38	1155	0,14
23	João Pinheiro	1629783	Noroeste	108750	6,67	108657	6,67	-94	-0,01
24	Juiz de Fora	982190	Mata	10981	1,12	11211	1,14	230	0,02
25	Lavras	968771	Sul	9848	1,02	11343	1,17	1495	0,15
26	Manhuaçu	656675	Mata	633	0,10	801	0,12	168	0,03
27	Medina	1507468	Nordeste	7210	0,48	7351	0,49	141	0,01
28	Muriaé	668629	Mata	1048	0,16	1048	0,16	0	0,00
29	Nanuque	982155	Nordeste	2700	0,27	10611	1,08	7910	0,81
30	Oliveira	1156415	Centro Oeste	10324	0,89	11481	0,99	1157	0,10
31	Paracatu	2312927	Noroeste	46620	2,02	49803	2,15	3183	0,14
32	Pará de Minas	340963	Centro Norte	2192	0,64	2546	0,75	353	0,10
33	Passos	1246316	Sul	2163	0,17	2163	0,17	-1	0,00
34	Patrocínio	1271937	Alto Paranaíba	1694	0,13	5532	0,43	3838	0,30
35	Pirapora	1958838	Norte	87308	4,46	91456	4,67	4148	0,21
36	Pompéu	942904	Centro Norte	69903	7,41	77222	8,19	7319	0,78
37	Pouso Alegre	1041674	Sul	1962	0,19	1923	0,18	-39	0,00
38	Poços de Caldas	1013896	Sul	7615	0,75	8167	0,81	551	0,05
39	Presidente Olegário	1846871	Alto Paranaíba	14276	0,77	14856	0,80	581	0,03
40	Salinas	1686368	Norte	60524	3,59	60360	3,58	-163	-0,01
41	Serro	1183644	Alto Jequitinhonha	10531	0,89	12103	1,02	1572	0,13
42	São Francisco	2487044	Alto Médio São Francisco	9051	0,36	9029	0,36	-22	0,00
43	São João Del Rei	990346	Centro Sul	7296	0,74	11597	1,17	4301	0,43
44	São Romão	791775	Alto Médio São Francisco	1120	0,14	1073	0,14	-46	-0,01
45	Timóteo	489029	Rio Doce	88902	18,18	89578	18,32	677	0,14
46	Uberaba	1016191	Triângulo	6919	0,68	7389	0,73	470	0,05
47	Viçosa	1007330	Mata	1385	0,14	2533	0,25	1148	0,11

Tabela 1.14. Área, percentual e diferença no período 2005-2007, dos Reflorestamentos com Pinus, por Núcleo Operacional do IEF, em Minas Gerais.

Núcleo do IEF	Área (ha)	Regional do IEF	Pinus					
			2005		2007		Diferença no período	
			Área (ha)	%	Área (ha)	%	Área (ha)	%
Araguari	1723928	Triângulo	33070	1,92	31199	1,81	-1871	-0,11
Araxá	1359756	Alto Paranaíba	14380	1,06	13137	0,97	-1243	-0,09
Arcos	1834930	Centro Oeste	8	0,00	8	0,00	0	0,00
Arinos	1863589	Noroeste	0	0,00	0	0,00	0	0,00
Belo Horizonte	763547	Centro Sul	0	0,00	0	0,00	0	0,00
Bocaiúva	2358742	Norte	18178	0,77	17934	0,76	-244	-0,01
Capelinha	968735	Alto Jequitinhonha	0	0,00	0	0,00	0	0,00
Carangola	241701	Mata	0	0,00	0	0,00	0	0,00
Caratinga	956943	Rio Doce	0	0,00	0	0,00	0	0,00
Caxambu	996223	Sul	0	0,00	0	0,00	0	0,00
Conselheiro Lafaiete	631267	Centro Sul	0	0,00	0	0,00	0	0,00
Conselheiro Pena	1462038	Rio Doce	0	0,00	0	0,00	0	0,00
Curvelo	2396720	Centro Norte	1792	0,07	1792	0,07	0	0,00
Guanhães	759310	Rio Doce	0	0,00	0	0,00	0	0,00
Itamarandiba	692108	Alto Jequitinhonha	0	0,00	0	0,00	0	0,00
Itambacuri	1461594	Nordeste	0	0,00	0	0,00	0	0,00
Ituiutaba	1356304	Triângulo	31	0,00	31	0,00	0	0,00
Iturama	1282187	Triângulo	949	0,07	949	0,07	0	0,00
Janaúba	1496438	Norte	0	0,00	0	0,00	0	0,00
Jaíba	1488090	Alto Médio São Francisco	0	0,00	0	0,00	0	0,00
Jequitinhonha	1541904	Nordeste	0	0,00	0	0,00	0	0,00
João Monlevade	821879	Centro Sul	1502	0,18	1502	0,18	0	0,00
João Pinheiro	1629783	Noroeste	949	0,06	949	0,06	0	0,00
Juiz de Fora	982190	Mata	0	0,00	0	0,00	0	0,00
Lavras	968771	Sul	0	0,00	0	0,00	0	0,00
Manhuaçu	656675	Mata	0	0,00	0	0,00	0	0,00
Medina	1507468	Nordeste	238	0,02	238	0,02	0	0,00
Muriaé	668629	Mata	0	0,00	0	0,00	0	0,00
Nanuque	982155	Nordeste	0	0,00	0	0,00	0	0,00
Oliveira	1156415	Centro Oeste	0	0,00	0	0,00	0	0,00
Paracatu	2312927	Noroeste	3055	0,13	3055	0,13	0	0,00
Pará de Minas	340963	Centro Norte	0	0,00	0	0,00	0	0,00
Passos	1246316	Sul	0	0,00	0	0,00	0	0,00
Patrocínio	1271937	Alto Paranaíba	15707	1,23	12865	1,01	-2842	-0,22
Pirapora	1958838	Norte	29418	1,50	29384	1,50	-34	0,00
Pompéu	942904	Centro Norte	0	0,00	0	0,00	0	0,00
Pouso Alegre	1041674	Sul	9357	0,90	9088	0,87	-269	-0,03
Poços de Caldas	1013896	Sul	0	0,00	0	0,00	0	0,00
Presidente Olegário	1846871	Alto Paranaíba	440	0,02	440	0,02	0	0,00
Salinas	1686368	Norte	6664	0,40	6648	0,39	-17	0,00
Serro	1183644	Alto Jequitinhonha	0	0,00	0	0,00	0	0,00
São Francisco	2487044	Alto Médio São Francisco	0	0,00	0	0,00	0	0,00
São João Del Rei	990346	Centro Sul	0	0,00	0	0,00	0	0,00
São Romão	791775	Alto Médio São Francisco	0	0,00	0	0,00	0	0,00
Timóteo	489029	Rio Doce	0	0,00	0	0,00	0	0,00
Uberaba	1016191	Triângulo	14164	1,39	14164	1,39	0	0,00
Viçosa	1007330	Mata	12	0,00	12	0,00	0	0,00

Tabela 1.15. Área, percentual e diferença no período 2005-2007, do total dos Reflorestamentos, por Núcleo Operacional do IEF, em Minas Gerais.

Núcleo do IEF		Área (ha)	Regional do IEF	Total dos Reflorestamentos					
				2005		2007		Diferença no período	
				Área (ha)	%	Área (ha)	%	Área (ha)	%
1	Araguari	1723928	Triângulo	44430	2,58	46303	2,69	1874	0,11
2	Araxá	1359756	Alto Paranaíba	21138	1,55	21719	1,60	581	0,04
3	Arcos	1834930	Centro Oeste	24878	1,36	27323	1,49	2445	0,13
4	Arinos	1863589	Noroeste	6859	0,37	6995	0,38	136	0,01
5	Belo Horizonte	763547	Centro Sul	12869	1,69	12993	1,70	124	0,02
6	Bocaiúva	2358742	Norte	100417	4,26	106926	4,53	6509	0,28
7	Capelinha	968735	Alto Jequitinhonha	48117	4,97	60380	6,23	12263	1,27
8	Carangola	241701	Mata	120	0,05	179	0,07	59	0,02
9	Caratinga	956943	Rio Doce	15117	1,58	15227	1,59	110	0,01
10	Caxambu	996223	Sul	4832	0,49	7689	0,77	2857	0,29
11	Conselheiro Lafaiete	631267	Centro Sul	7325	1,16	8680	1,38	1355	0,21
12	Conselheiro Pena	1462038	Rio Doce	239	0,02	1029	0,07	791	0,05
13	Curvelo	2396720	Centro Norte	124397	5,19	128514	5,36	4117	0,17
14	Guanhães	759310	Rio Doce	47079	6,20	49003	6,45	1925	0,25
15	Itamarandiba	692108	Alto Jequitinhonha	58151	8,40	78467	11,34	20316	2,94
16	Itambacuri	1461594	Nordeste	327	0,02	437	0,03	110	0,01
17	Ituiutaba	1356304	Triângulo	31	0,00	31	0,00	0	0,00
18	Iturama	1282187	Triângulo	2975	0,23	2975	0,23	0	0,00
19	Janaúba	1496438	Norte	4730	0,32	4724	0,32	-6	0,00
20	Jaíba	1488090	Alto Médio São Francisco	65	0,00	65	0,00	0	0,00
21	Jequitinhonha	1541904	Nordeste	257	0,02	257	0,02	0	0,00
22	João Monlevade	821879	Centro Sul	93860	11,42	95016	11,56	1155	0,14
23	João Pinheiro	1629783	Noroeste	109699	6,73	109605	6,73	-94	-0,01
24	Juiz de Fora	982190	Mata	10981	1,12	11211	1,14	230	0,02
25	Lavras	968771	Sul	9848	1,02	11343	1,17	1495	0,15
26	Manhuaçu	656675	Mata	633	0,10	801	0,12	168	0,03
27	Medina	1507468	Nordeste	7448	0,49	7589	0,50	141	0,01
28	Muriaé	668629	Mata	1048	0,16	1048	0,16	0	0,00
29	Nanuque	982155	Nordeste	2700	0,27	10611	1,08	7910	0,81
30	Oliveira	1156415	Centro Oeste	10324	0,89	11481	0,99	1157	0,10
31	Paracatu	2312927	Noroeste	49675	2,15	52858	2,29	3183	0,14
32	Pará de Minas	340963	Centro Norte	2192	0,64	2546	0,75	353	0,10
33	Passos	1246316	Sul	2163	0,17	2163	0,17	-1	0,00
34	Patrocínio	1271937	Alto Paranaíba	17401	1,37	18397	1,45	996	0,08
35	Pirapora	1958838	Norte	116726	5,96	120840	6,17	4114	0,21
36	Pompéu	942904	Centro Norte	69903	7,41	77222	8,19	7319	0,78
37	Pouso Alegre	1041674	Sul	11319	1,09	11011	1,06	-308	-0,03
38	Poços de Caldas	1013896	Sul	7615	0,75	8167	0,81	551	0,05
39	Presidente Olegário	1846871	Alto Paranaíba	14716	0,80	15296	0,83	581	0,03
40	Salinas	1686368	Norte	67188	3,98	67008	3,97	-180	-0,01
41	Serro	1183644	Alto Jequitinhonha	10531	0,89	12103	1,02	1572	0,13
42	São Francisco	2487044	Alto Médio São Francisco	9051	0,36	9029	0,36	-22	0,00
43	São João Del Rei	990346	Centro Sul	7296	0,74	11597	1,17	4301	0,43
44	São Romão	791775	Alto Médio São Francisco	1120	0,14	1073	0,14	-46	-0,01
45	Timóteo	489029	Rio Doce	88902	18,18	89578	18,32	677	0,14
46	Uberaba	1016191	Triângulo	21083	2,07	21553	2,12	469	0,05
47	Viçosa	1007330	Mata	1397	0,14	2545	0,25	1148	0,11

Na Figura 1.6, observam-se os limites dos 853 municípios existentes em Minas Gerais e os reflorestamentos neles inseridos. Na Figura 1.7, ilustram-se, especificamente, os reflorestamentos com Eucalipto e a Figura 1.8, os reflorestamentos de Pinus. Nas Tabelas 1.16, 1.17 e 1.18 pode-se observar a área em hectares, o percentual e as diferenças ou mudanças ocorridas no período 2005 - 2007 dos reflorestamentos existentes em cada Regional.

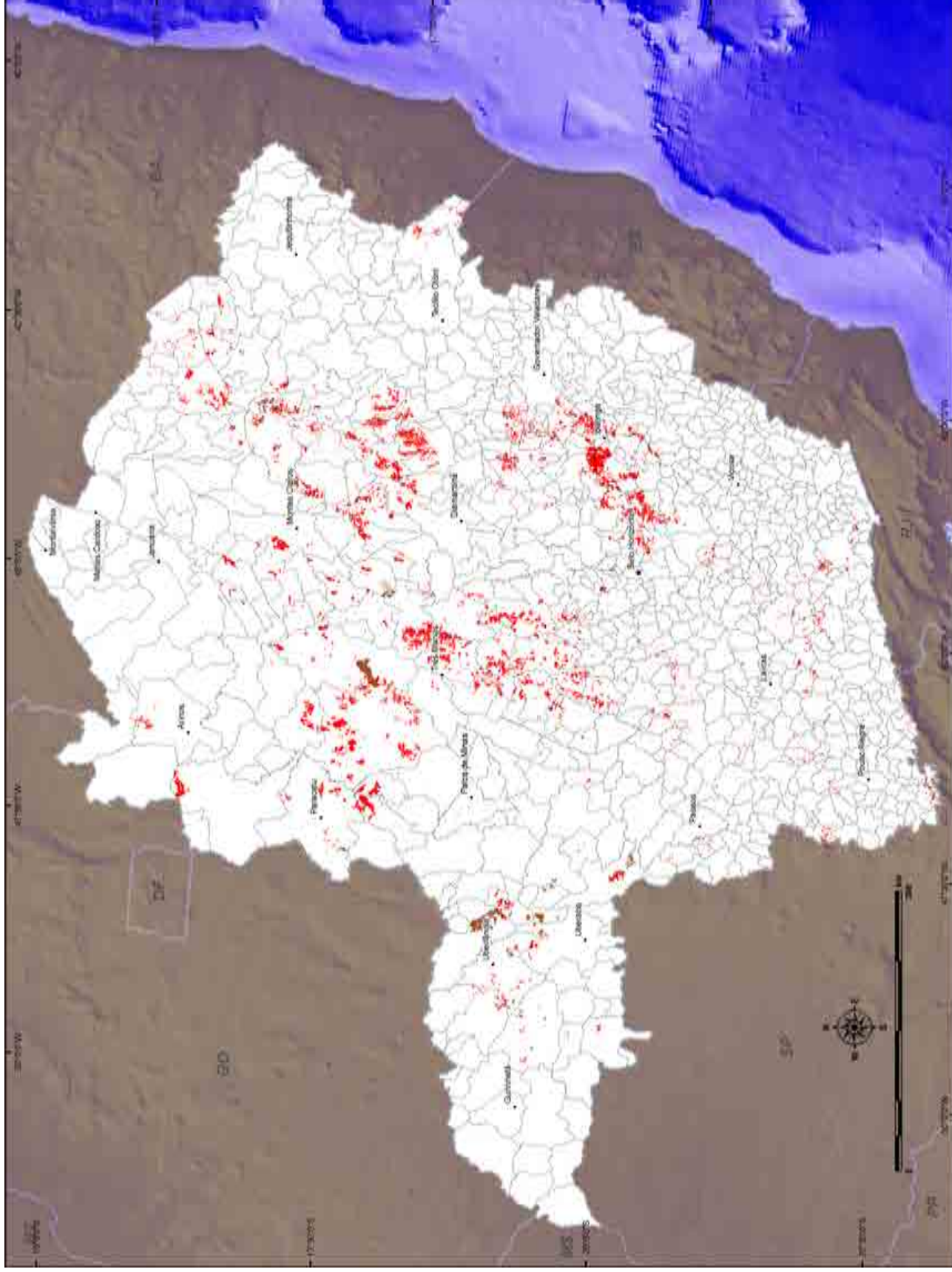


Figura 1.6.
 Reflorestamentos nos
 Municípios do Estado de
 Minas Gerais.

- Eucalipto
- Pinus
- Outros
- Municípios
- Sedes Municipais
- Capital do Estado





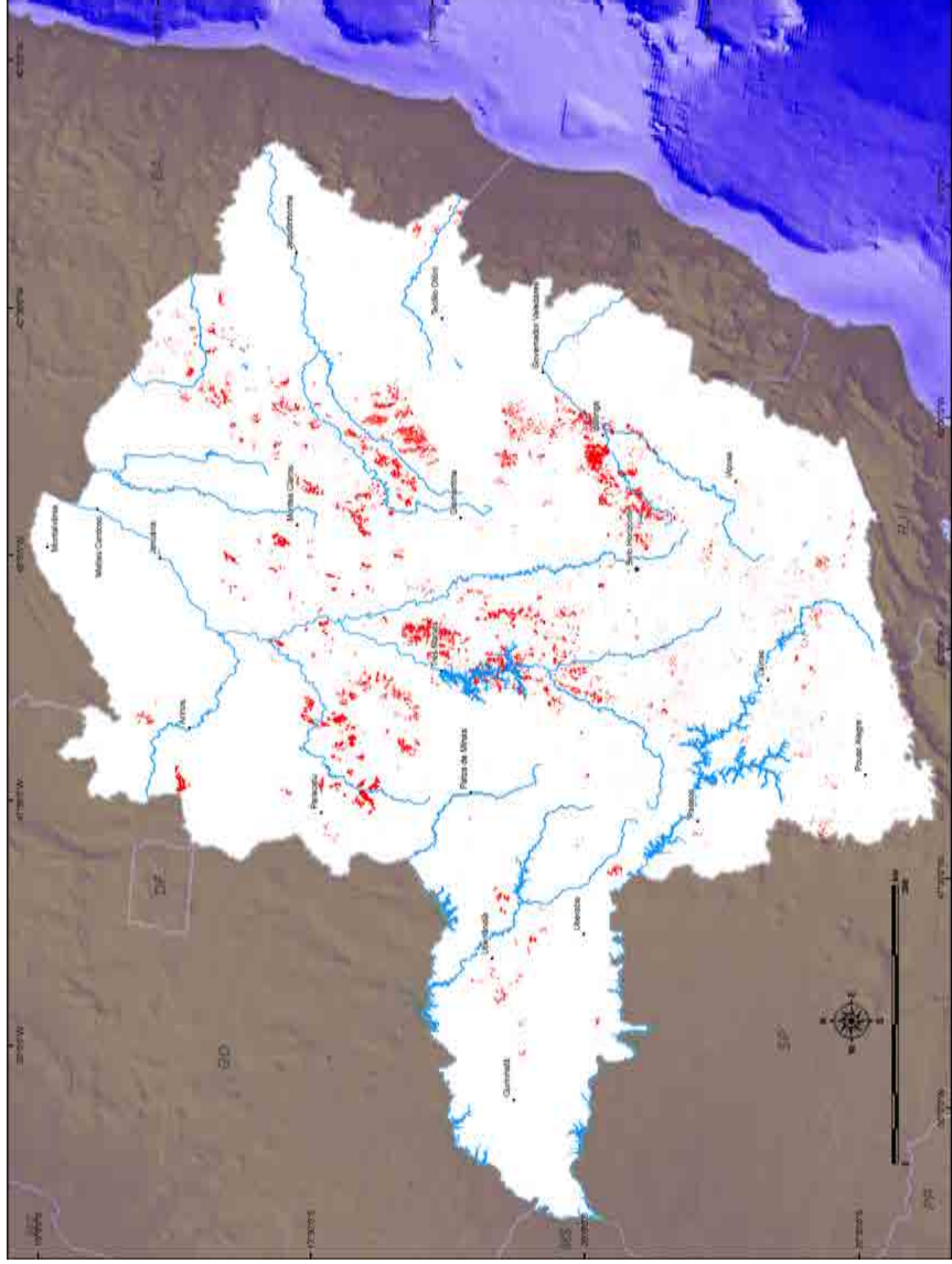


Figura 1.7. Eucalipto em Minas Gerais.





Figura 1.8. Pinus em Minas Gerais.

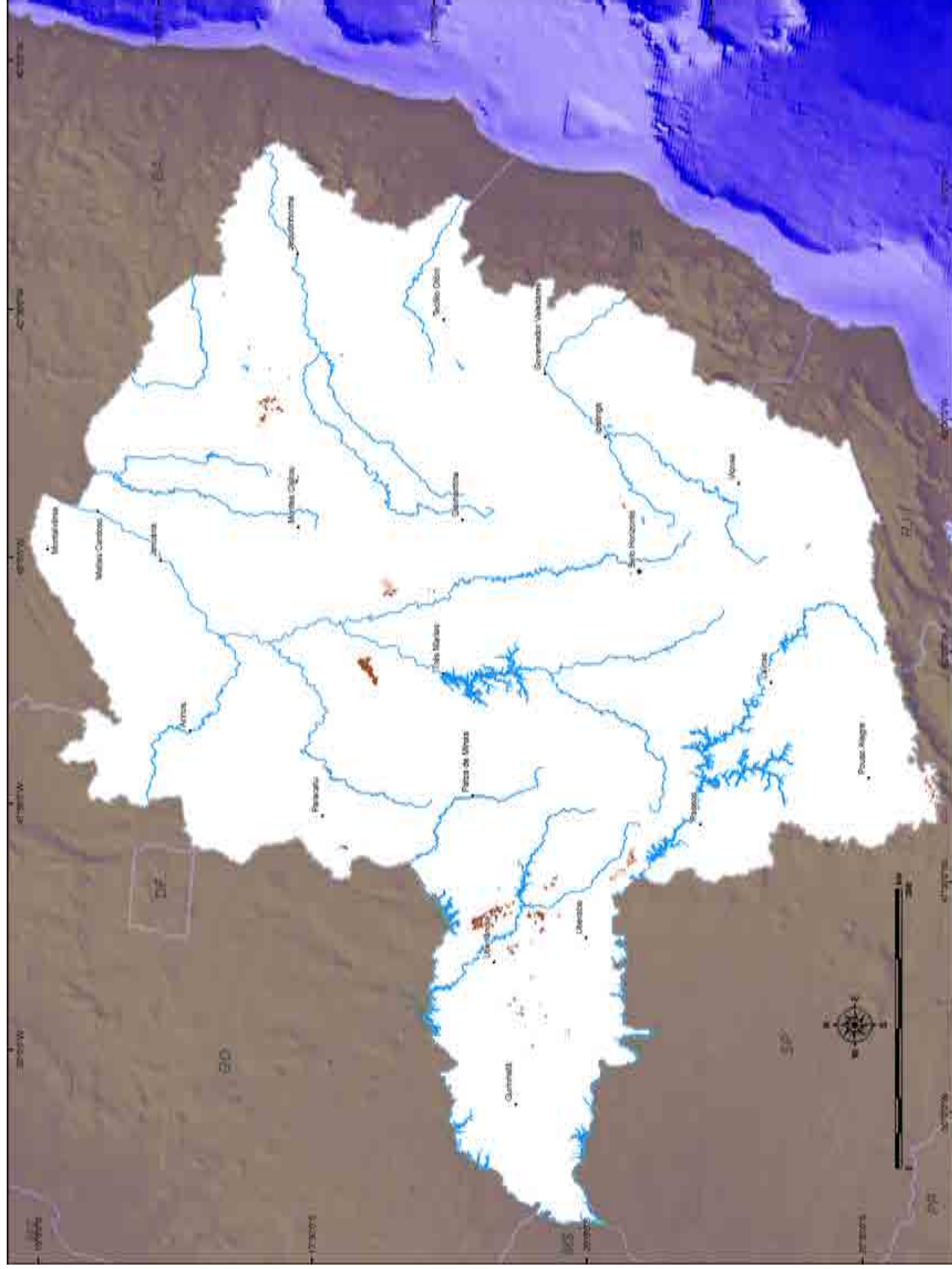


Tabela 1.16. Área, percentual e diferença no período 2005-2007 dos Reflorestamentos com Eucalipto, por municípios, em Minas .

Município	Área (ha)	Núcleo do IEF	Eucalipto						
			2005		2007		Diferença no período		
			Área (ha)	%	Área (ha)	%	Área (ha)	%	
1	Abadia dos Dourados	88250	Patrocínio	0	0,00	0	0,00	0	0,00
2	Abaeté	181476	Pompéu	13548	7,47	13743	7,57	195	0,11
3	Abre-Campo	47327	Manhuaçu	0	0,00	0	0,00	0	0,00
4	Acaiaca	10186	Viçosa	0	0,00	0	0,00	0	0,00
5	Açucena	81138	Timóteo	8142	10,03	8142	10,03	0	0,00
6	Água Boa	132233	Capelinha	0	0,00	0	0,00	0	0,00
7	Água Comprida	48627	Uberaba	0	0,00	0	0,00	0	0,00
8	Aguanil	23257	Oliveira	0	0,00	0	0,00	0	0,00
9	Águas Formosas	81820	Nanuque	9	0,01	18	0,02	9	0,01
10	Águas Vermelhas	125742	Medina	3569	2,84	3679	2,93	110	0,09
11	Aimorés	135146	Conselheiro Pena	0	0,00	0	0,00	0	0,00
12	Aiuruoca	64919	Caxambu	67	0,10	67	0,10	0	0,00
13	Alagoa	16097	Caxambu	0	0,00	0	0,00	0	0,00
14	Albertina	5797	Poços de Caldas	0	0,00	0	0,00	0	0,00
15	Além Paraíba	51007	Muriaé	0	0,00	0	0,00	0	0,00
16	Alfenas	85172	Poços de Caldas	0	0,00	0	0,00	0	0,00
17	Alfredo Vasconcelos	13043	São João Del Rei	82	0,63	259	1,98	176	1,35
18	Almenara	229180	Jequitinhonha	0	0,00	0	0,00	0	0,00
19	Alpercata	16648	Conselheiro Pena	0	0,00	0	0,00	0	0,00
20	Alpinópolis	45643	Passos	0	0,00	0	0,00	0	0,00
21	Alterosa	36213	Passos	0	0,00	0	0,00	0	0,00
22	Alto Caparaó	10423	Manhuaçu	0	0,00	0	0,00	0	0,00
23	Alto Jequitibá	15254	Manhuaçu	0	0,00	0	0,00	0	0,00
24	Alto Rio Doce	51789	Viçosa	73	0,14	99	0,19	26	0,05
25	Alvarenga	27986	Conselheiro Pena	0	0,00	0	0,00	0	0,00
26	Alvinópolis	59898	João Monlevade	2202	3,68	2240	3,74	38	0,06
27	Alvorada de Minas	37382	Serro	27	0,07	67	0,18	40	0,11
28	Amparo da Serra	13626	Viçosa	0	0,00	0	0,00	0	0,00
29	Andradas	46697	Poços de Caldas	116	0,25	121	0,26	5	0,01
30	Andrelândia	100576	Caxambu	2559	2,54	4092	4,07	1533	1,52
31	Angelândia	18411	Capelinha	305	1,66	305	1,66	0	0,00
32	Antônio Carlos	53044	São João Del Rei	1221	2,30	1815	3,42	594	1,12
33	Antônio Dias	87800	Timóteo	29843	33,99	29997	34,17	154	0,18
34	Antônio Prado de Minas	8434	Muriaé	0	0,00	0	0,00	0	0,00
35	Araçaí	18562	Curvelo	140	0,75	270	1,45	130	0,70
36	Aracitaba	10694	Juiz de Fora	0	0,00	0	0,00	0	0,00
37	Araçuaí	223183	Medina	0	0,00	0	0,00	0	0,00
38	Araguari	273503	Araguari	55	0,02	55	0,02	0	0,00
39	Arantina	8952	Caxambu	0	0,00	0	0,00	0	0,00
40	Araponga	30366	Viçosa	23	0,08	79	0,26	56	0,18
41	Araporã	29356	Araguari	0	0,00	0	0,00	0	0,00
42	Arapuá	17260	Presidente Olegário	0	0,00	0	0,00	0	0,00
43	Araújos	24477	Arcos	44	0,18	44	0,18	0	0,00
44	Araxá	116637	Araxá	679	0,58	679	0,58	0	0,00
45	Arceburgo	16207	Passos	0	0,00	0	0,00	0	0,00
46	Arcos	50989	Arcos	2912	5,71	2921	5,73	10	0,02
47	Areado	28164	Poços de Caldas	0	0,00	0	0,00	0	0,00
48	Argirita	15879	Muriaé	64	0,40	64	0,40	0	0,00
49	Aricanduva	24396	Itamarandiba	27	0,11	27	0,11	0	0,00
50	Arinos	527319	Arinos	6574	1,25	6710	1,27	136	0,03
51	Astolfo Dutra	15983	Muriaé	1	0,01	1	0,01	0	0,00
52	Ataléia	183276	Itambacuri	0	0,00	0	0,00	0	0,00

Continua...

Tabela 1.16. Continuação

Município	Área (ha)	Núcleo do IEF	Eucalipto						
			2005		2007		Diferença no período		
			Área (ha)	%	Área (ha)	%	Área (ha)	%	
53	Augusto de Lima	125022	Curvelo	793	0,63	812	0,65	19	0,02
54	Baependi	75193	Caxambu	15	0,02	15	0,02	0	0,00
55	Baldim	55632	Curvelo	95	0,17	246	0,44	151	0,27
56	Bambuí	145325	Arcos	142	0,10	185	0,13	43	0,03
57	Bandeira	48447	Jequitinhonha	0	0,00	0	0,00	0	0,00
58	Bandeira do Sul	4712	Poços de Caldas	0	0,00	0	0,00	0	0,00
59	Barão de Cocais	34102	João Monlevade	4976	14,59	5050	14,81	74	0,22
60	Barão do Monte Alto	19911	Muriae	0	0,00	0	0,00	0	0,00
61	Barbacena	75847	São João Del Rei	145	0,19	301	0,40	156	0,21
62	Barra Longa	38413	Viçosa	0	0,00	0	0,00	0	0,00
63	Barroso	8172	São João Del Rei	89	1,09	112	1,36	23	0,28
64	Bela Vista de Minas	10847	João Monlevade	3504	32,31	3612	33,30	108	0,99
65	Belmiro Braga	39231	Juiz de Fora	17	0,04	17	0,04	0	0,00
66	Belo Horizonte	33104	Belo Horizonte	0	0,00	0	0,00	0	0,00
67	Belo Oriente	33532	Timóteo	11944	35,62	12060	35,96	116	0,35
68	Belo Vale	36613	Conselheiro Lafaiete	33	0,09	33	0,09	0	0,00
69	Berilo	58511	Capelinha	1445	2,47	1445	2,47	0	0,00
70	Berizal	48889	Salinas	126	0,26	126	0,26	0	0,00
71	Bertópolis	42708	Nanuque	0	0,00	0	0,00	0	0,00
72	Betim	34646	Belo Horizonte	0	0,00	0	0,00	0	0,00
73	Bias Fortes	28474	Juiz de Fora	1609	5,65	1668	5,86	59	0,21
74	Bicas	13997	Juiz de Fora	71	0,51	77	0,55	6	0,04
75	Biquinhas	45515	Pompéu	38	0,08	798	1,75	760	1,67
76	Boa Esperança	86094	Lavras	1201	1,39	1200	1,39	-1	0,00
77	Bocaina de Minas	50181	Caxambu	0	0,00	0	0,00	0	0,00
78	Bocaiúva	323170	Bocaiúva	7282	2,25	8770	2,71	1488	0,46
79	Bom Despacho	121820	Arcos	10299	8,45	12238	10,05	1939	1,59
80	Bom Jardim de Minas	41157	Caxambu	0	0,00	0	0,00	0	0,00
81	Bom Jesus da Penha	20780	Passos	0	0,00	0	0,00	0	0,00
82	Bom Jesus do Amparo	19518	João Monlevade	797	4,09	838	4,29	41	0,21
83	Bom Jesus do Galho	59294	Caratinga	3809	6,42	3818	6,44	9	0,01
84	Bom Repouso	22976	Pouso Alegre	0	0,00	0	0,00	0	0,00
85	Bom Sucesso	70613	Oliveira	367	0,52	638	0,90	271	0,38
86	Bonfim	30101	Belo Horizonte	28	0,09	28	0,09	0	0,00
87	Bonfinópolis de Minas	178912	João Pinheiro	0	0,00	0	0,00	0	0,00
88	Bonito de Minas	390560	São Francisco	0	0,00	0	0,00	0	0,00
89	Borda da Mata	29993	Pouso Alegre	0	0,00	0	0,00	0	0,00
90	Botelhos	33504	Poços de Caldas	0	0,00	0	0,00	0	0,00
91	Botumirim	156932	Bocaiúva	2869	1,83	3189	2,03	320	0,20
92	Brás Pires	22294	Viçosa	14	0,06	63	0,28	49	0,22
93	Brasilândia de Minas	251246	João Pinheiro	16013	6,37	15987	6,36	-26	-0,01

Continua...

Tabela 1.16. Continuação

Município	Área (ha)	Núcleo do IEF	Eucalipto						
			2005		2007		Diferença no período		
			Área (ha)	%	Área (ha)	%	Área (ha)	%	
94	Brasília de Minas	139425	São Francisco	4596	3,30	4596	3,30	0	0,00
95	Brasópolis	36099	Pouso Alegre	6	0,02	6	0,02	0	0,00
96	Braúnas	37609	Timóteo	1624	4,32	1624	4,32	0	0,00
97	Brumadinho	63959	Belo Horizonte	21	0,03	21	0,03	0	0,00
98	Bueno Brandão	35555	Pouso Alegre	31	0,09	31	0,09	0	0,00
99	Buenópolis	160161	Curvelo	794	0,50	794	0,50	0	0,00
100	Bugre	15930	Caratinga	2780	17,45	2780	17,45	0	0,00
101	Buritís	521055	Arinos	269	0,05	269	0,05	0	0,00
102	Buritizeiro	722955	Pirapora	23271	3,22	23247	3,22	-23	0,00
103	Cabeceira Grande	102861	Paracatu	0	0,00	0	0,00	0	0,00
104	Cabo Verde	36885	Poços de Caldas	0	0,00	0	0,00	0	0,00
105	Cachoeira da Prata	6035	Curvelo	121	2,01	121	2,01	0	0,00
106	Cachoeira de Minas	30480	Pouso Alegre	6	0,02	6	0,02	0	0,00
107	Cachoeira de Pajeú	69436	Medina	0	0,00	0	0,00	0	0,00
108	Cachoeira Dourada	20288	Ituiutaba	3	0,02	3	0,02	0	0,00
109	Caetanópolis	15549	Curvelo	90	0,58	637	4,10	547	3,52
110	Caeté	54266	Belo Horizonte	9156	16,87	9270	17,08	114	0,21
111	Caiana	10696	Carangola	0	0,00	0	0,00	0	0,00
112	Cajuri	8285	Viçosa	0	0,00	0	0,00	0	0,00
113	Caldas	71198	Poços de Caldas	1376	1,93	1536	2,16	159	0,22
114	Camacho	22218	Oliveira	69	0,31	94	0,42	25	0,11
115	Camanducaia	52784	Pouso Alegre	5419	10,27	5149	9,75	-270	-0,51
116	CambuÍ	24413	Pouso Alegre	0	0,00	0	0,00	0	0,00
117	Cambuquira	24549	Lavras	16	0,06	16	0,06	0	0,00
118	Campanário	44258	Conselheiro Pena	0	0,00	0	0,00	0	0,00
119	Campanha	33525	Lavras	685	2,04	685	2,04	0	0,00
120	Campestre	57667	Poços de Caldas	0	0,00	0	0,00	0	0,00
121	Campina Verde	365223	Ituiutaba	0	0,00	0	0,00	0	0,00
122	Campo Azul	51078	São Romão	0	0,00	0	0,00	0	0,00
123	Campo Belo	52798	Oliveira	1	0,00	1	0,00	0	0,00
124	Campo do Meio	27398	Poços de Caldas	37	0,14	37	0,14	0	0,00
125	Campo Florido	126805	Uberaba	0	0,00	0	0,00	0	0,00
126	Campos Altos	70896	Araxá	1096	1,55	1096	1,55	0	0,00
127	Campos Gerais	76992	Poços de Caldas	19	0,03	19	0,03	0	0,00
128	Cana Verde	21302	Oliveira	0	0,00	0	0,00	0	0,00
129	Canaã	17570	Viçosa	5	0,03	5	0,03	0	0,00
130	Canápolis	84057	Ituiutaba	0	0,00	0	0,00	0	0,00
131	Candeias	72070	Oliveira	0	0,00	0	0,00	0	0,00
132	Cantagalo	14187	Guanhães	179	1,26	191	1,34	12	0,08
133	Caparaó	13077	Carangola	28	0,22	28	0,22	0	0,00
134	Capela Nova	11122	São João Del Rei	0	0,00	9	0,08	9	0,08
135	Capelinha	96576	Capelinha	5166	5,35	6646	6,88	1480	1,53

Continua...

Tabela 1.16. Continuação

Município	Área (ha)	Núcleo do IEF	Eucalipto						
			2005		2007		Diferença no período		
			Área (ha)	%	Área (ha)	%	Área (ha)	%	
136	Capetinga	29678	Passos	0	0,00	0	0,00	0	0,00
137	Capim Branco	9464	Curvelo	636	6,72	636	6,72	0	0,00
138	Capinópolis	62312	Ituiutaba	0	0,00	0	0,00	0	0,00
139	Capitão Andrade	27932	Caratinga	0	0,00	0	0,00	0	0,00
140	Capitão Enéias	97246	Janaúba	223	0,23	223	0,23	0	0,00
141	Capitólio	52082	Arcos	0	0,00	0	0,00	0	0,00
142	Caputira	18759	Manhuaçu	0	0,00	0	0,00	0	0,00
143	Carai	124355	Itambacuri	2	0,00	14	0,01	12	0,01
144	Caranaíba	16008	Conselheiro Lafaiete	42	0,27	66	0,41	23	0,15
145	Carandaí	48604	São João Del Rei	746	1,53	1563	3,22	817	1,68
146	Carangola	35176	Carangola	0	0,00	0	0,00	0	0,00
147	Caratinga	125611	Caratinga	4095	3,26	4147	3,30	52	0,04
148	Carbonita	145760	Itamarandiba	19872	13,63	24640	16,90	4769	3,27
149	Careçu	18071	Pouso Alegre	75	0,41	75	0,41	0	0,00
150	Carlos Chagas	319330	Nanuque	0	0,00	3531	1,11	3531	1,11
151	Carmésia	25922	Guanhães	23	0,09	23	0,09	0	0,00
152	Carmo da Cachoeira	50699	Lavras	128	0,25	128	0,25	0	0,00
153	Carmo da Mata	35672	Oliveira	182	0,51	185	0,52	4	0,01
154	Carmo de Minas	32247	Caxambu	0	0,00	0	0,00	0	0,00
155	Carmo do Cajuru	45566	Oliveira	529	1,16	595	1,31	66	0,15
156	Carmo do Paranaíba	130717	Presidente Olegário	0	0,00	0	0,00	0	0,00
157	Carmo do Rio Claro	106418	Passos	0	0,00	0	0,00	0	0,00
158	Carmópolis de Minas	40035	Oliveira	63	0,16	94	0,24	31	0,08
159	Carneirinho	205580	Iturama	0	0,00	0	0,00	0	0,00
160	Carrancas	72856	Lavras	1473	2,02	2711	3,72	1238	1,70
161	Carvalhópolis	8072	Poços de Caldas	0	0,00	0	0,00	0	0,00
162	Carvalhos	28302	Caxambu	0	0,00	0	0,00	0	0,00
163	Casa Grande	15751	Conselheiro Lafaiete	163	1,04	165	1,04	1	0,01
164	Cascalho Rico	36789	Patrocínio	73	0,20	71	0,19	-2	0,00
165	Cássia	66667	Passos	583	0,87	583	0,87	0	0,00
166	Cataguases	49253	Muriae	501	1,02	501	1,02	0	0,00
167	Catas Altas	23966	João Monlevade	4290	17,90	4312	17,99	22	0,09
168	Catas Altas da Noruega	14133	Conselheiro Lafaiete	0	0,00	0	0,00	0	0,00
169	Catuji	41830	Itambacuri	11	0,03	32	0,08	21	0,05
170	Catuti	28664	Janaúba	0	0,00	0	0,00	0	0,00
171	Caxambu	9940	Caxambu	0	0,00	0	0,00	0	0,00
172	Cedro do Abaeté	28164	Pompéu	0	0,00	0	0,00	0	0,00
173	Central de Minas	20477	Conselheiro Pena	0	0,00	0	0,00	0	0,00
174	Centralina	32793	Ituiutaba	0	0,00	0	0,00	0	0,00
175	Chácara	15297	Juiz de Fora	134	0,88	134	0,88	0	0,00
176	Chalé	21303	Manhuaçu	0	0,00	0	0,00	0	0,00
177	Chapada do Norte	82965	Capelinha	14	0,02	324	0,39	309	0,37

Continua...

Tabela 1.16. Continuação

Município	Área (ha)	Núcleo do IEF	Eucalipto						
			2005		2007		Diferença no período		
			Área (ha)	%	Área (ha)	%	Área (ha)	%	
178	Chapada Gaúcha	247354	São Francisco	0	0,00	0	0,00	0	0,00
179	Chiador	25209	Juiz de Fora	0	0,00	0	0,00	0	0,00
180	Cipotânea	15344	Viçosa	181	1,18	196	1,28	15	0,10
181	Claraval	22600	Passos	0	0,00	0	0,00	0	0,00
182	Claro dos Poções	72060	Bocaiúva	156	0,22	180	0,25	24	0,03
183	Cláudio	63035	Oliveira	1578	2,50	1599	2,54	21	0,03
184	Coimbra	10678	Viçosa	3	0,03	22	0,20	18	0,17
185	Coluna	34839	Itamarandiba	0	0,00	0	0,00	0	0,00
186	Comendador Gomes	104010	Iturama	949	0,91	949	0,91	0	0,00
187	Comercinho	64852	Medina	0	0,00	0	0,00	0	0,00
188	Conceição da Aparecida	35243	Passos	0	0,00	0	0,00	0	0,00
189	Conceição da Barra de Minas	27231	São João Del Rei	134	0,49	134	0,49	0	0,00
190	Conceição das Alagoas	133252	Uberaba	0	0,00	0	0,00	0	0,00
191	Conceição das Pedras	10231	Pouso Alegre	0	0,00	0	0,00	0	0,00
192	Conceição de Ipanema	25413	Caratinga	0	0,00	0	0,00	0	0,00
193	Conceição do Mato Dentro	172570	Serro	1416	0,82	1518	0,88	103	0,06
194	Conceição do Pará	25061	Pará de Minas	173	0,69	347	1,38	174	0,69
195	Conceição do Rio Verde	37039	Caxambu	14	0,04	14	0,04	0	0,00
196	Conceição dos Ouros	18338	Pouso Alegre	0	0,00	0	0,00	0	0,00
197	Cônego Marinho	164025	São Francisco	0	0,00	0	0,00	0	0,00
198	Confins	4165	Belo Horizonte	195	4,68	195	4,68	0	0,00
199	Congonhal	20580	Pouso Alegre	0	0,00	0	0,00	0	0,00
200	Congonhas	30463	Conselheiro Lafaiete	520	1,71	588	1,93	68	0,22
201	Congonhas do Norte	39952	Serro	363	0,91	363	0,91	0	0,00
202	Conquista	61710	Araxá	0	0,00	0	0,00	0	0,00
203	Conselheiro Lafaiete	36998	Conselheiro Lafaiete	498	1,35	863	2,33	365	0,99
204	Conselheiro Pena	148280	Conselheiro Pena	171	0,12	893	0,60	722	0,49
205	Consolação	8630	Pouso Alegre	20	0,23	20	0,23	0	0,00
206	Contagem	19434	Belo Horizonte	0	0,00	0	0,00	0	0,00
207	Coqueiral	29638	Lavras	31	0,10	31	0,10	0	0,00
208	Coração de Jesus	222719	Pirapora	10431	4,68	10428	4,68	-3	0,00
209	Cordisburgo	82217	Curvelo	301	0,37	301	0,37	0	0,00
210	Cordislândia	17962	Lavras	66	0,37	66	0,37	0	0,00
211	Corinto	252177	Curvelo	7300	2,89	7709	3,06	409	0,16
212	Coroaci	57652	Guanhães	6271	10,88	6380	11,07	109	0,19
213	Coromandel	330980	Patrocínio	12	0,00	25	0,01	13	0,00
214	Coronel Fabriciano	22209	Timóteo	13114	59,05	13130	59,12	16	0,07
215	Coronel Murta	81449	Medina	1418	1,74	1418	1,74	0	0,00
216	Coronel Pacheco	13145	Juiz de Fora	12	0,09	12	0,09	0	0,00
217	Coronel Xavier Chaves	14122	São João Del Rei	19	0,13	32	0,22	13	0,09
218	Córrego Danta	65684	Arcos	52	0,08	52	0,08	0	0,00
219	Córrego do Bom Jesus	12319	Pouso Alegre	0	0,00	0	0,00	0	0,00

Continua...

Tabela 1.16. Continuação

Município	Área (ha)	Núcleo do IEF	Eucalipto						
			2005		2007		Diferença no período		
			Área (ha)	%	Área (ha)	%	Área (ha)	%	
220	Córrego Fundo	10544	Arcos	504	4,78	504	4,78	0	0,00
221	Córrego Novo	20607	Caratinga	2056	9,98	2056	9,98	0	0,00
222	Couto de M. de Minas	48599	Serro	0	0,00	0	0,00	0	0,00
223	Crisólita	96658	Nanuque	0	0,00	0	0,00	0	0,00
224	Cristais	62770	Oliveira	18	0,03	18	0,03	0	0,00
225	Cristália	83899	Bocaiúva	5744	6,85	5806	6,92	61	0,07
226	Cristiano Otôni	13288	Conselheiro Lafaiete	14	0,10	14	0,10	0	0,00
227	Cristina	31165	Caxambu	0	0,00	0	0,00	0	0,00
228	Crucilândia	16716	Belo Horizonte	3	0,02	3	0,02	0	0,00
229	Cruzeiro da Fortaleza	18790	Patrocínio	0	0,00	0	0,00	0	0,00
230	Cruzília	52365	Caxambu	607	1,16	1884	3,60	1277	2,44
231	Cuparaque	22790	Conselheiro Pena	0	0,00	0	0,00	0	0,00
232	Curral de Dentro	57016	Medina	1056	1,85	1087	1,91	31	0,05
233	Curvelo	328924	Curvelo	26662	8,11	28944	8,80	2282	0,69
234	Datas	30970	Serro	128	0,41	266	0,86	138	0,45
235	Delfim Moreira	40834	Pouso Alegre	734	1,80	716	1,75	-18	-0,04
236	Delfinópolis	138019	Passos	0	0,00	0	0,00	0	0,00
237	Delta	10162	Uberaba	0	0,00	0	0,00	0	0,00
238	Descoberto	21313	Juiz de Fora	0	0,00	0	0,00	0	0,00
239	Desterro de Entre-Rios	37754	São João Del Rei	52	0,14	52	0,14	0	0,00
240	Desterro do Melo	14191	São João Del Rei	0	0,00	0	0,00	0	0,00
241	Diamantina	388004	Serro	8030	2,07	8981	2,31	951	0,25
242	Diogo de Vasconcelos	16529	Viçosa	0	0,00	0	0,00	0	0,00
243	Dionísio	34030	João Monlevade	1501	4,41	1541	4,53	41	0,12
244	Divinésia	11654	Viçosa	48	0,41	206	1,77	158	1,36
245	Divino	33770	Carangola	0	0,00	0	0,00	0	0,00
246	Divino das Laranjeiras	34123	Conselheiro Pena	0	0,00	0	0,00	0	0,00
247	Divinolândia de Minas	13193	Guanhães	1973	14,96	2011	15,24	37	0,28
248	Divinópolis	70812	Oliveira	1386	1,96	1379	1,95	-7	-0,01
249	Divisa Alegre	12046	Medina	23	0,19	23	0,19	0	0,00
250	Divisa Nova	21685	Poços de Caldas	0	0,00	0	0,00	0	0,00
251	Divisópolis	56528	Jequitinhonha	0	0,00	0	0,00	0	0,00
252	Dom Bosco	81477	João Pinheiro	0	0,00	0	0,00	0	0,00
253	Dom Cavati	5953	Caratinga	0	0,00	0	0,00	0	0,00
254	Dom Joaquim	39863	Serro	100	0,25	100	0,25	0	0,00
255	Dom Silvério	19473	Viçosa	0	0,00	0	0,00	0	0,00
256	Dom Viçoso	11422	Caxambu	0	0,00	0	0,00	0	0,00
257	Dona Eusébia	6967	Muriae	0	0,00	0	0,00	0	0,00
258	Dores de Campos	12444	São João Del Rei	6	0,05	86	0,70	81	0,65
259	Dores de Guanhães	38196	Guanhães	13	0,03	147	0,39	134	0,35
260	Dores do Indaiá	111597	Arcos	1061	0,95	1317	1,18	256	0,23
261	Dores do Turvo	23058	Viçosa	110	0,48	148	0,64	38	0,17

Continua...

Tabela 1.16. Continuação

Município	Área (ha)	Núcleo do IEF	Eucalipto						
			2005		2007		Diferença no período		
			Área (ha)	%	Área (ha)	%	Área (ha)	%	
262	Doresópolis	15344	Arcos	37	0,24	37	0,24	0	0,00
263	Douradoquara	31513	Patrocínio	0	0,00	0	0,00	0	0,00
264	Durandé	21778	Manhuaçu	126	0,58	126	0,58	0	0,00
265	Elói Mendes	49870	Lavras	402	0,81	402	0,81	0	0,00
266	Engenheiro Caldas	18762	Caratinga	0	0,00	0	0,00	0	0,00
267	Engenheiro Navarro	60634	Bocaiúva	295	0,49	313	0,52	18	0,03
268	Entre-Folhas	8651	Caratinga	0	0,00	49	0,57	49	0,57
269	Entre-Rios de Minas	45644	Conselheiro Lafaiete	103	0,22	98	0,21	-5	-0,01
270	Ervália	35749	Viçosa	0	0,00	0	0,00	0	0,00
271	Esmeraldas	90976	Belo Horizonte	387	0,42	385	0,42	-2	0,00
272	Espera Feliz	32614	Carangola	82	0,25	82	0,25	0	0,00
273	Espinosa	187629	Janaúba	0	0,00	0	0,00	0	0,00
274	Espírito Sto.do Dourado	26471	Pouso Alegre	0	0,00	0	0,00	0	0,00
275	Estiva	24362	Pouso Alegre	0	0,00	0	0,00	0	0,00
276	Estrela-d'Alva	13078	Muriae	0	0,00	0	0,00	0	0,00
277	Estrela do Indaiá	63689	Arcos	621	0,98	621	0,98	0	0,00
278	Estrela do Sul	81846	Patrocínio	13070	15,97	13070	15,97	0	0,00
279	Eugenópolis	31013	Muriae	0	0,00	0	0,00	0	0,00
280	Ewbank da Câmara	10396	Juiz de Fora	568	5,46	579	5,56	11	0,10
281	Extrema	24164	Pouso Alegre	118	0,49	118	0,49	0	0,00
282	Fama	8678	Poços de Caldas	28	0,32	17	0,20	-10	-0,12
283	Faria Lemos	16557	Carangola	0	0,00	12	0,08	12	0,08
284	Felício dos Santos	35693	Itamarandiba	0	0,00	0	0,00	0	0,00
285	Felisburgo	59655	Jequitinhonha	0	0,00	0	0,00	0	0,00
286	Felixlândia	155254	Curvelo	20615	13,28	20607	13,27	-8	-0,01
287	Fernandes Tourinho	15118	Caratinga	0	0,00	0	0,00	0	0,00
288	Ferros	109415	João Monlevade	11021	10,07	11451	10,47	431	0,39
289	Fervedouro	35675	Carangola	9	0,02	56	0,16	47	0,13
290	Florestal	19492	Belo Horizonte	447	2,30	447	2,30	0	0,00
291	Formiga	150098	Arcos	1406	0,94	1445	0,96	39	0,03
292	Formoso	368933	Arinos	16	0,00	16	0,00	0	0,00
293	Fortaleza de Minas	21892	Passos	1	0,00	1	0,00	0	0,00
294	Fortuna de Minas	20007	Curvelo	0	0,00	0	0,00	0	0,00
295	Francisco Badaró	45876	Medina	0	0,00	0	0,00	0	0,00
296	Francisco Dumont	157705	Bocaiúva	7297	4,63	7150	4,53	-147	-0,09
297	Francisco Sá	274502	Bocaiúva	1268	0,46	1371	0,50	104	0,04
298	Franciscópolis	71855	Itambacuri	0	0,00	0	0,00	0	0,00
299	Frei Gaspar	62568	Itambacuri	0	0,00	0	0,00	0	0,00
300	Frei Inocência	47035	Conselheiro Pena	0	0,00	0	0,00	0	0,00
301	Frei Lagonegro	16707	Itamarandiba	0	0,00	0	0,00	0	0,00
302	Fronteira	19887	Iturama	0	0,00	0	0,00	0	0,00
303	Fronteira dos Vales	31986	Nanuque	0	0,00	0	0,00	0	0,00

Continua...

Tabela 1.16. Continuação

Município	Área (ha)	Núcleo do IEF	Eucalipto						
			2005		2007		Diferença no período		
			Área (ha)	%	Área (ha)	%	Área (ha)	%	
304	Fruta de Leite	76009	Salinas	1194	1,57	1194	1,57	0	0,00
305	Frutal	241607	Iturama	2026	0,84	2026	0,84	0	0,00
306	Funilândia	20069	Curvelo	133	0,66	133	0,66	0	0,00
307	Galiléia	72054	Conselheiro Pena	0	0,00	48	0,07	47	0,07
308	Gameleiras	173569	Janaúba	0	0,00	0	0,00	0	0,00
309	Glaucilândia	14555	Bocaiúva	0	0,00	0	0,00	0	0,00
310	Goiabeira	11244	Conselheiro Pena	0	0,00	0	0,00	0	0,00
311	Goianá	15140	Juiz de Fora	47	0,31	47	0,31	0	0,00
312	Gonçalves	18938	Pouso Alegre	0	0,00	0	0,00	0	0,00
313	Gonzaga	20890	Guanhães	2572	12,31	2584	12,37	12	0,06
314	Gouveia	87464	Serro	154	0,18	161	0,18	7	0,01
315	Governador Valadares	234112	Conselheiro Pena	0	0,00	0	0,00	0	0,00
316	Grão-Mogol	388907	Bocaiúva	30603	7,87	30948	7,96	345	0,09
317	Grupiara	19295	Patrocínio	3	0,02	3	0,02	0	0,00
318	Guanhães	107756	Guanhães	6488	6,02	6816	6,33	327	0,30
319	Guapé	93539	Passos	0	0,00	0	0,00	0	0,00
320	Guaraciaba	34865	Viçosa	0	0,00	0	0,00	0	0,00
321	Guaraciama	39170	Bocaiúva	3284	8,38	3284	8,38	0	0,00
322	Guaranésia	29444	Passos	0	0,00	0	0,00	0	0,00
323	Guarani	26419	Juiz de Fora	0	0,00	0	0,00	0	0,00
324	Guarará	8893	Juiz de Fora	0	0,00	0	0,00	0	0,00
325	Guarda-Mor	206206	Paracatu	60	0,03	60	0,03	0	0,00
326	Guaxupé	28532	Poços de Caldas	0	0,00	0	0,00	0	0,00
327	Guidoval	15930	Viçosa	0	0,00	0	0,00	0	0,00
328	Guimarânia	36862	Patrocínio	0	0,00	0	0,00	0	0,00
329	Guiricema	29344	Viçosa	0	0,00	0	0,00	0	0,00
330	Gurinhatã	184880	Ituiutaba	22	0,01	22	0,01	0	0,00
331	Heliodora	15337	Pouso Alegre	37	0,24	37	0,24	0	0,00
332	Iapu	34412	Caratinga	905	2,63	905	2,63	0	0,00
333	Ibertioga	34544	São João Del Rei	178	0,51	385	1,12	207	0,60
334	Ibiá	270172	Araxá	0	0,00	0	0,00	0	0,00
335	Ibiaí	87291	Pirapora	506	0,58	506	0,58	0	0,00
336	Ibiracatu	35085	Jaíba	0	0,00	0	0,00	0	0,00
337	Ibiraci	56016	Passos	9	0,02	9	0,02	0	0,00
338	Ibirité	7371	Belo Horizonte	0	0,00	0	0,00	0	0,00
339	Ibitiúra de Minas	6884	Poços de Caldas	0	0,00	0	0,00	0	0,00
340	Ibituruna	15326	Oliveira	0	0,00	0	0,00	0	0,00
341	Icarai de Minas	62630	São Romão	0	0,00	0	0,00	0	0,00
342	Igarapé	11061	Belo Horizonte	42	0,38	42	0,38	0	0,00
343	Igaratinga	21904	Pará de Minas	346	1,58	349	1,59	4	0,02
344	Iguatama	62773	Arcos	476	0,76	474	0,75	-2	0,00
345	Ijaci	10538	Lavras	0	0,00	0	0,00	0	0,00

Continua...

Tabela 1.16. Continuação

Município	Área (ha)	Núcleo do IEF	Eucalipto						
			2005		2007		Diferença no período		
			Área (ha)	%	Área (ha)	%	Área (ha)	%	
346	Ilicínea	37560	Passos	0	0,00	0	0,00	0	0,00
347	Imbé de Minas	19546	Caratinga	0	0,00	0	0,00	0	0,00
348	Inconfidentes	14959	Pouso Alegre	0	0,00	0	0,00	0	0,00
349	Indaiabira	100707	Salinas	2969	2,95	2966	2,95	-3	0,00
350	Indianópolis	83362	Araguari	16655	19,98	16745	20,09	90	0,11
351	Ingaí	30658	Lavras	17	0,05	12	0,04	-5	-0,02
352	Inhapim	86049	Caratinga	0	0,00	0	0,00	0	0,00
353	Inhaúma	24568	Curvelo	397	1,62	397	1,62	0	0,00
354	Inimutaba	53407	Curvelo	12	0,02	25	0,05	14	0,03
355	Ipaba	11376	Timóteo	3310	29,10	3322	29,21	12	0,11
356	Ipanema	45756	Caratinga	0	0,00	0	0,00	0	0,00
357	Ipatinga	16648	Timóteo	3060	18,38	3060	18,38	0	0,00
358	Ipiaçu	46900	Ituiutaba	0	0,00	0	0,00	0	0,00
359	Ipuiúna	29832	Poços de Caldas	1015	3,40	1015	3,40	0	0,00
360	Iraí de Minas	35788	Patrocínio	0	0,00	0	0,00	0	0,00
361	Itabira	125475	João Monlevade	14965	11,93	14950	11,92	-14	-0,01
362	Itabirinha de Mantena	20982	Conselheiro Pena	0	0,00	0	0,00	0	0,00
363	Itabirito	54446	Conselheiro Lafaiete	149	0,27	195	0,36	47	0,09
364	Itacambira	178517	Bocaiúva	3493	1,96	4895	2,74	1402	0,79
365	Itacarambi	122490	Jaíba	2	0,00	2	0,00	0	0,00
366	Itaguara	41074	Oliveira	19	0,05	27	0,06	8	0,02
367	Itaipé	48156	Itambacuri	0	0,00	0	0,00	0	0,00
368	Itajubá	29512	Pouso Alegre	0	0,00	0	0,00	0	0,00
369	Itamarandiba	273584	Itamarandiba	30519	11,16	43087	15,75	12569	4,59
370	Itamarati de Minas	9399	Muriae	0	0,00	0	0,00	0	0,00
371	Itambacuri	141658	Itambacuri	0	0,00	0	0,00	0	0,00
372	Itambé do Mato Dentro	38064	João Monlevade	0	0,00	0	0,00	0	0,00
373	Itamoji	24234	Passos	0	0,00	0	0,00	0	0,00
374	Itamonte	43046	Caxambu	0	0,00	0	0,00	0	0,00
375	Itanhandu	14372	Caxambu	0	0,00	0	0,00	0	0,00
376	Itanhomi	48729	Caratinga	84	0,17	84	0,17	0	0,00
377	Itaobim	67926	Medina	0	0,00	0	0,00	0	0,00
378	Itapajipe	179375	Iturama	0	0,00	0	0,00	0	0,00
379	Itapecerica	104182	Oliveira	3689	3,54	4034	3,87	344	0,33
380	Itapeva	17785	Pouso Alegre	0	0,00	0	0,00	0	0,00
381	Itatiaiuçu	29479	Oliveira	110	0,37	197	0,67	87	0,30
382	Itaú de Minas	15420	Passos	1284	8,32	1283	8,32	-1	0,00
383	Itaúna	49493	Oliveira	659	1,33	738	1,49	79	0,16
384	Itaverava	28443	Conselheiro Lafaiete	749	2,63	913	3,21	164	0,58
385	Itinga	164935	Medina	0	0,00	0	0,00	0	0,00
386	Itueta	45320	Conselheiro Pena	0	0,00	0	0,00	0	0,00
387	Ituiutaba	259693	Ituiutaba	2	0,00	2	0,00	0	0,00

Continua...

Tabela 1.16. Continuação

Município	Área (ha)	Núcleo do IEF	Eucalipto						
			2005		2007		Diferença no período		
			Área (ha)	%	Área (ha)	%	Área (ha)	%	
388	Itumirim	23379	Lavras	9	0,04	5	0,02	-4	-0,02
389	Iturama	139270	Iturama	0	0,00	0	0,00	0	0,00
390	Itutinga	37081	Lavras	0	0,00	0	0,00	0	0,00
391	Jaboticatubas	111702	Curvelo	53	0,05	70	0,06	16	0,01
392	Jacinto	139106	Jequitinhonha	0	0,00	0	0,00	0	0,00
393	Jacuí	40963	Passos	0	0,00	0	0,00	0	0,00
394	Jacutinga	34699	Pouso Alegre	69	0,20	69	0,20	0	0,00
395	Jaguaraçu	16307	Timóteo	47	0,29	47	0,29	0	0,00
396	Jaíba	262262	Jaíba	22	0,01	22	0,01	0	0,00
397	Jampruca	51981	Conselheiro Pena	0	0,00	0	0,00	0	0,00
398	Janaúba	218313	Janaúba	97	0,04	97	0,04	0	0,00
399	Januária	744781	São Francisco	6	0,00	6	0,00	0	0,00
400	Japaraíba	17172	Arcos	54	0,31	54	0,31	0	0,00
401	Japonvar	37721	São Francisco	33	0,09	33	0,09	0	0,00
402	Jeceaba	23575	Conselheiro Lafaiete	176	0,75	191	0,81	15	0,06
403	Jenipapo de Minas	28467	Medina	0	0,00	0	0,00	0	0,00
404	Jequeri	54478	Viçosa	0	0,00	0	0,00	0	0,00
405	Jequitaiá	126705	Pirapora	4502	3,55	6574	5,19	2073	1,64
406	Jequitibá	44540	Curvelo	3	0,01	7	0,02	4	0,01
407	Jequitinhonha	351084	Jequitinhonha	255	0,07	255	0,07	0	0,00
408	Jesuânia	15449	Caxambu	0	0,00	0	0,00	0	0,00
409	Joaíma	166579	Jequitinhonha	2	0,00	2	0,00	0	0,00
410	Joanésia	23263	Timóteo	628	2,70	628	2,70	0	0,00
411	João Monlevade	9955	João Monlevade	4226	42,45	4226	42,45	0	0,00
412	João Pinheiro	1071035	João Pinheiro	93686	8,75	93618	8,74	-68	-0,01
413	Joaquim Felício	78754	Curvelo	3573	4,54	3604	4,58	32	0,04
414	Jordânia	54586	Jequitinhonha	0	0,00	0	0,00	0	0,00
415	José Gonçalves de Minas	38114	Capelinha	850	2,23	850	2,23	0	0,00
416	José Raydan	18091	Capelinha	0	0,00	0	0,00	0	0,00
417	Josenópolis	54064	Salinas	8289	15,33	8280	15,32	-9	0,02
418	Juatuba	9678	Belo Horizonte	6	0,06	6	0,06	0	0,00
419	Juiz de Fora	143613	Juiz de Fora	3370	2,35	3403	2,37	33	0,02
420	Juramento	43075	Bocaiúva	5350	12,42	5350	12,42	0	0,00
421	Juruiaia	22064	Poços de Caldas	0	0,00	0	0,00	0	0,00
422	Juvenília	108395	Jaíba	6	0,01	6	0,01	0	0,00
423	Ladainha	86688	Itambacuri	0	0,00	0	0,00	0	0,00
424	Lagamar	147385	Paracatu	6	0,00	6	0,00	0	0,00
425	Lagoa da Prata	44197	Arcos	250	0,57	250	0,57	0	0,00
426	Lagoa dos Patos	60046	Pirapora	1032	1,72	1032	1,72	0	0,00
427	Lagoa Dourada	47637	São João Del Rei	189	0,40	196	0,41	6	0,01
428	Lagoa Formosa	83966	Presidente Olegário	95	0,11	95	0,11	0	0,00
429	Lagoa Grande	123657	Presidente Olegário	11644	9,42	11673	9,44	28	0,02

Continua...

Tabela 1.16. Continuação

Município	Área (ha)	Núcleo do IEF	Eucalipto						
			2005		2007		Diferença no período		
			Área (ha)	%	Área (ha)	%	Área (ha)	%	
430	Lagoa Santa	22946	Belo Horizonte	243	1,06	234	1,02	-9	-0,04
431	Lajinha	43121	Manhuaçu	0	0,00	0	0,00	0	0,00
432	Lambari	21334	Caxambu	0	0,00	0	0,00	0	0,00
433	Lamim	11878	Viçosa	0	0,00	0	0,00	0	0,00
434	Laranjal	20522	Muriae	14	0,07	14	0,07	0	0,00
435	Lassance	320668	Pirapora	48052	14,98	50119	15,63	2067	0,64
436	Lavras	56376	Lavras	39	0,07	39	0,07	0	0,00
437	Leandro Ferreira	35406	Pará de Minas	345	0,97	345	0,97	0	0,00
438	Leme do Prado	28088	Capelinha	1319	4,70	1319	4,70	0	0,00
439	Leopoldina	94442	Muriae	28	0,03	28	0,03	0	0,00
440	Liberdade	40256	Caxambu	0	0,00	0	0,00	0	0,00
441	Lima Duarte	84884	Juiz de Fora	569	0,67	569	0,67	0	0,00
442	Limeira do Oeste	131683	Iturama	0	0,00	0	0,00	0	0,00
443	Lontra	25739	Jaiba	0	0,00	0	0,00	0	0,00
444	Luisburgo	14498	Manhuaçu	0	0,00	0	0,00	0	0,00
445	Luislândia	40950	São Francisco	2241	5,47	2218	5,42	-22	-0,05
446	Luminárias	49911	Lavras	724	1,45	1021	2,05	298	0,60
447	Luz	116939	Arcos	22	0,02	24	0,02	3	0,00
448	Machado	58686	Poços de Caldas	91	0,16	91	0,16	0	0,00
449	Madre de Deus de Minas	49178	São João Del Rei	910	1,85	1517	3,08	606	1,23
450	Malacacheta	72761	Itambacuri	2	0,00	24	0,03	22	0,03
451	Mamonas	29181	Janaúba	0	0,00	0	0,00	0	0,00
452	Manga	195340	Jaiba	0	0,00	0	0,00	0	0,00
453	Manhuaçu	62679	Manhuaçu	0	0,00	0	0,00	0	0,00
454	Manhumirim	18294	Manhuaçu	1	0,00	95	0,52	94	0,51
455	Mantena	68570	Conselheiro Pena	0	0,00	0	0,00	0	0,00
456	Mar de Espanha	37133	Juiz de Fora	88	0,24	98	0,26	10	0,03
457	Maravilhas	26221	Pará de Minas	388	1,48	514	1,96	126	0,48
458	Maria da Fé	20203	Pouso Alegre	0	0,00	0	0,00	0	0,00
459	Mariana	119411	Conselheiro Lafaiete	1969	1,65	2004	1,68	35	0,03
460	Marilac	15846	Conselheiro Pena	0	0,00	0	0,00	0	0,00
461	Mário Campos	3508	Belo Horizonte	0	0,00	0	0,00	0	0,00
462	Maripá de Minas	7773	Juiz de Fora	0	0,00	0	0,00	0	0,00
463	Marliéria	54348	Timóteo	1189	2,19	1189	2,19	0	0,00
464	Marmelópolis	10798	Pouso Alegre	32	0,29	22	0,20	-10	0,09
465	Martinho Campos	104981	Pompéu	16848	16,05	17533	16,70	685	0,65
466	Martins Soares	11355	Manhuaçu	0	0,00	0	0,00	0	0,00
467	Mata Verde	22798	Jequitinhonha	0	0,00	0	0,00	0	0,00
468	Materlândia	28211	Guanhães	214	0,76	219	0,78	5	0,02
469	Mateus Leme	30442	Belo Horizonte	301	0,99	321	1,06	21	0,07
470	Matias Barbosa	15642	Juiz de Fora	1007	6,44	1007	6,44	0	0,00
471	Matias Cardoso	195099	Jaiba	3	0,00	3	0,00	0	0,00

Continua...

Tabela 1.16. Continuação

Município	Área (ha)	Núcleo do IEF	Eucalipto						
			2005		2007		Diferença no período		
			Área (ha)	%	Área (ha)	%	Área (ha)	%	
472	Matias Lobato	17172	Conselheiro Pena	0	0,00	0	0,00	0	0,00
473	Matipó	26727	Manhuaçu	10	0,04	28	0,10	18	0,07
474	Mato Verde	47423	Janaúba	0	0,00	0	0,00	0	0,00
475	Matozinhos	25323	Curvelo	1600	6,32	1600	6,32	0	0,00
476	Matutina	25891	Presidente Olegário	0	0,00	0	0,00	0	0,00
477	Maxacalis	33046	Nanuque	0	0,00	0	0,00	0	0,00
478	Medeiros	94540	Arcos	115	0,12	122	0,13	7	0,01
479	Medina	144111	Medina	0	0,00	0	0,00	0	0,00
480	Mendes Pimentel	30533	Conselheiro Pena	0	0,00	0	0,00	0	0,00
481	Mercês	34884	Juiz de Fora	0	0,00	0	0,00	0	0,00
482	Mesquita	27501	Timóteo	1913	6,96	1942	7,06	30	0,11
483	Minas Novas	181729	Capelinha	16895	9,30	23034	12,67	6139	3,38
484	Minduri	22131	Caxambu	0	0,00	0	0,00	0	0,00
485	Mirabela	72175	São Francisco	2060	2,85	2060	2,85	0	0,00
486	Miradouro	30241	Muriaé	0	0,00	0	0,00	0	0,00
487	Mirai	32005	Muriaé	0	0,00	0	0,00	0	0,00
488	Miravânia	60113	Jaíba	0	0,00	0	0,00	0	0,00
489	Moeda	15446	Belo Horizonte	7	0,05	7	0,05	0	0,00
490	Moema	20286	Arcos	894	4,41	906	4,47	12	0,06
491	Monjolos	65155	Curvelo	0	0,00	0	0,00	0	0,00
492	Monsenhor Paulo	21738	Lavras	315	1,45	307	1,41	-8	-0,04
493	Montalvânia	148595	Jaíba	0	0,00	0	0,00	0	0,00
494	Monte Alegre de Minas	259627	Araguari	2680	1,03	2718	1,05	38	0,01
495	Monte Azul	99643	Janaúba	0	0,00	0	0,00	0	0,00
496	Monte Belo	42172	Poços de Caldas	0	0,00	0	0,00	0	0,00
497	Monte Carmelo	134364	Patrocínio	13	0,01	41	0,03	29	0,02
498	Monte Formoso	38567	Jequitinhonha	0	0,00	0	0,00	0	0,00
499	Monte Sto.de Minas	59217	Passos	0	0,00	0	0,00	0	0,00
500	Monte São	28935	Pouso Alegre	37	0,13	37	0,13	0	0,00
501	Montes Claros	356501	Bocaiúva	8183	2,30	8183	2,30	0	0,00
502	Montezuma	112718	Salinas	1413	1,25	1413	1,25	0	0,00
503	Morada Nova de Minas	208167	Pompéu	9870	4,74	13554	6,51	3685	1,77
504	Morro da Garça	41312	Curvelo	7021	16,99	7149	17,31	129	0,31
505	Morro do Pilar	47646	Serro	1	0,00	10	0,02	9	0,02
506	Munhoz	19048	Pouso Alegre	62	0,33	62	0,33	0	0,00
507	Muriaé	84135	Muriaé	0	0,00	0	0,00	0	0,00
508	Mutum	125249	Caratinga	0	0,00	0	0,00	0	0,00
509	Muzambinho	40977	Poços de Caldas	0	0,00	0	0,00	0	0,00
510	Nacip Raydan	23286	Guanhães	0	0,00	0	0,00	0	0,00
511	Nanuque	151039	Nanuque	2379	1,58	6749	4,47	4370	2,89
512	Naque	12641	Timóteo	2540	20,09	2585	20,45	45	0,36
513	Natalândia	47113	João Pinheiro	0	0,00	0	0,00	0	0,00

Continua...

Tabela 1.16. Continuação

Município	Área (ha)	Núcleo do IEF	Eucalipto						
			2005		2007		Diferença no período		
			Área (ha)	%	Área (ha)	%	Área (ha)	%	
514	Natércia	18926	Pouso Alegre	0	0,00	0	0,00	0	0,00
515	Nazareno	32909	São João Del Rei	77	0,23	77	0,23	0	0,00
516	Nepomuceno	58213	Lavras	333	0,57	333	0,57	0	0,00
517	Ninheira	110848	Salinas	981	0,88	979	0,88	-2	0,00
518	Nova Belém	14744	Conselheiro Pena	0	0,00	0	0,00	0	0,00
519	Nova Era	36024	João Monlevade	7331	20,35	7411	20,57	80	0,22
520	Nova Lima	42981	Belo Horizonte	0	0,00	0	0,00	0	0,00
521	Nova Módica	37522	Conselheiro Pena	0	0,00	0	0,00	0	0,00
522	Nova Ponte	110575	Uberaba	12675	11,46	13133	11,88	459	0,41
523	Nova Porteirinha	12230	Janaúba	0	0,00	0	0,00	0	0,00
524	Nova Resende	39019	Poços de Caldas	0	0,00	0	0,00	0	0,00
525	Nova Serrana	28262	Pará de Minas	176	0,62	176	0,62	0	0,00
526	Nova União	17180	Belo Horizonte	484	2,82	484	2,82	0	0,00
527	Novo Cruzeiro	170321	Itambacuri	46	0,03	57	0,03	11	0,01
528	Novo Oriente de Minas	75433	Nanuque	0	0,00	0	0,00	0	0,00
529	Novorizonte	27278	Salinas	458	1,68	458	1,68	0	0,00
530	Olaria	17815	Juiz de Fora	0	0,00	0	0,00	0	0,00
531	Olhos-d'Água	209117	Bocaiúva	24593	11,76	27488	13,14	2895	1,38
532	Olímpio Noronha	5422	Caxambu	0	0,00	0	0,00	0	0,00
533	Oliveira	89745	Oliveira	161	0,18	237	0,26	77	0,09
534	Oliveira Fortes	11120	Juiz de Fora	0	0,00	0	0,00	0	0,00
535	Onça de Pitangui	24771	Pará de Minas	39	0,16	39	0,16	0	0,00
536	Oratórios	8880	Viçosa	0	0,00	0	0,00	0	0,00
537	Orizânia	12254	Carangola	0	0,00	0	0,00	0	0,00
538	Ouro Branco	25849	Conselheiro Lafaiete	1874	7,25	1904	7,37	30	0,12
539	Ouro Fino	53355	Pouso Alegre	47	0,09	47	0,09	0	0,00
540	Ouro Preto	124570	Conselheiro Lafaiete	595	0,48	695	0,56	100	0,08
541	Ouro Verde de Minas	17618	Itambacuri	0	0,00	0	0,00	0	0,00
542	Padre Carvalho	44651	Salinas	7182	16,09	7151	16,02	-31	-0,07
543	Padre Paraíso	54437	Medina	0	0,00	0	0,00	0	0,00
544	Pai Pedro	84056	Janaúba	0	0,00	0	0,00	0	0,00
545	Paineiras	63852	Pompéu	4292	6,72	4302	6,74	9	0,01
546	Pains	41769	Arcos	1026	2,46	1038	2,49	12	0,03
547	Paiva	5894	Juiz de Fora	0	0,00	0	0,00	0	0,00
548	Palma	31633	Muriaé	0	0,00	0	0,00	0	0,00
549	Palmópolis	43283	Jequitinhonha	0	0,00	0	0,00	0	0,00
550	Papagaios	55436	Pompéu	1444	2,60	1912	3,45	469	0,85
551	Pará de Minas	54951	Pará de Minas	264	0,48	263	0,48	-1	0,00
552	Paracatu	821970	Paracatu	20537	2,50	23720	2,89	3183	0,39
553	Paraguaçu	42563	Lavras	1938	4,55	1916	4,50	-22	0,05
554	Paraisópolis	33052	Pouso Alegre	0	0,00	0	0,00	0	0,00
555	Paraopeba	62443	Curvelo	5605	8,98	5759	9,22	154	0,25

Continua...