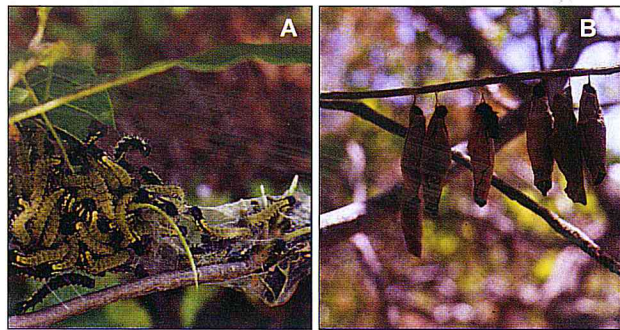


Principais Pragas do Cajueiro

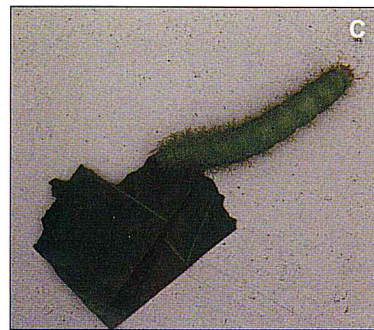
7 Lagartas

Destroem a área foliar da planta e de acordo com o nível de desfolha poderão causar sérios prejuízos à produção.

Algumas espécies, como a saia-justa (*Cicinnus callipius* Sch.), também alimentam-se das inflorescências.

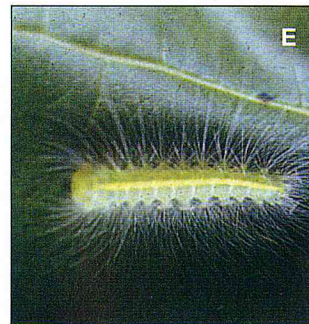


Lagarta-saia-justa (*Cicinnus callipius* Sch.), A e B.



Lagarta-verde (*Cerodirphia rubripes* Draudt), C.

Lagarta-dos-cafezais (*Eacles imperialis magnifica* Walk), D.



Lagarta-véu-de-noiva (*Thagona*), E.

Produtos utilizados para o controle das principais pragas do cajueiro.

Nome técnico	Marca comercial	Dose/100L (g; mL/L)	Carência (dias)	Categoria toxicológica
Deltamethrin	Decis 25 CE	200	7	III
	Decis 50 CE	100/ha	7	IV
Triclorfon	Dipterex 500	300	7	II
Fenitrothion	Sumithion 500 CE	150	14	II

Texto e fotos: Antonio Lindenberg Martins Mesquita e Maria do Socorro Mota - Novembro/2010 - Tiragem: 2.000



PRINCIPAIS PRAGAS DO CAJUEIRO

A importância econômica das pragas do cajueiro, na região do semiárido, justifica o desenvolvimento de uma série de ações de pesquisa que busquem determinar medidas práticas e econômicas que proporcionem o controle integrado destas pragas.

1 Broca-das-pontas (*Anthistarcha binocularis* Meyrick)

O ataque da praga se caracteriza pela presença de galerias no interior dos ramos e inflorescências, pelo orifício saída do adulto, murcha e secamento das inflorescências. Na maioria dos casos, ocorre quebra do ramo da inflorescência no orifício de saída do adulto.

2 Traça-da-castanha (*Anacampsis* sp.)

A lagarta, recém-emergida, penetra na castanha e destrói toda a amêndoa. Antes de se tornar pupa, abre um orifício circular na castanha, geralmente na parte final, por onde sairá, posteriormente, o inseto adulto (pequena mariposa). A presença da praga é notada quando a castanha apresenta o furo na sua parte inferior sendo conhecida, a nível de produtor, como "castanha furada".

3 Pulgão (*Aphis gossypii* Glover)

O inseto suga a seiva da planta e, ao mesmo tempo, expele uma substância açucarada, denominada "mela" que servirá de substrato para o crescimento da fumagina, fungo de coloração negra. Se o ataque for intenso ocorrerá, a murcha e seca das inflorescências com reflexos diretos na produção.

4 Tripes (*Selenotripes rubrocintus* Giard)

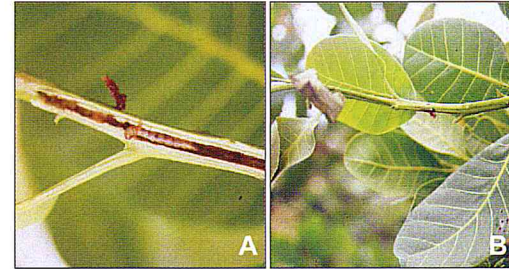
O inseto ataca a face inferior das folhas, ponteiros, inflorescências, pedúnculos e frutos. As partes atacadas tornam-se cloróticas e depois prateadas, com ressecamento, queda de folhas, secamento da inflorescência e depreciação dos frutos.

5 Mosca-branca (*Aleurodicus cocois*)

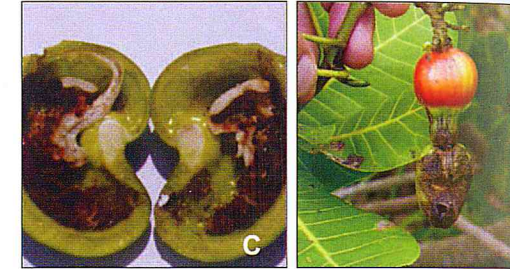
Os sintomas da praga caracterizam-se pela presença de colônias de insetos envolvidos por uma secreção pulverulenta branca, "cera", na face inferior da folha e ocorrência de fumagina na face superior da folha. O ataque inicial é marcado pela "cera" secretada em forma de círculos, aproximadamente regulares, feitos pela fêmea na parte inferior da folha. Os ovos são depositados nestes círculos que ficam recobertos pela cera.

6 Díptero-das-galhas ou verruga-das-folhas (*Contarinia* sp.)

Ataca intensamente o cajueiro na época de lançamento de brotações novas, havendo preferência pelas folhas de coloração arroxeadas, ricas em antocianina. Os sintomas destacam-se pelo aparecimento de galhas ou cecídias com formato de verrugas nas folhas, resultando na deformação e redução da área foliar.



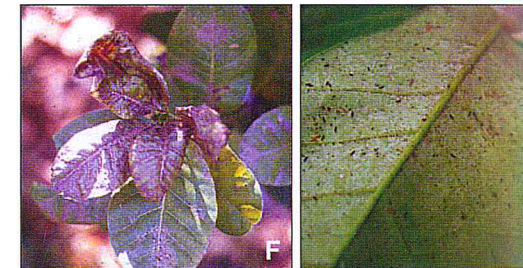
1 Broca-das-pontas (*Anthistarcha binocularis* Meyrick), A e B.



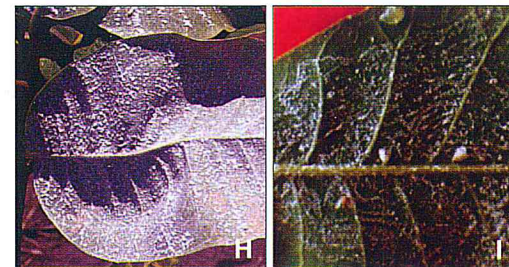
2 Traça-da-castanha (*Anacampsis* sp.), C e D.



3 Pulgão (*Aphis gossypii* Glover), E.



4 Tripes (*Selenotripes rubrocintus* Giard), F e G.



5 Mosca-branca (*Aleurodicus cocois*), H e I.



6 Díptero-das-galhas ou verruga-das-folhas (*Contarinia* sp.), J e K.